



**Paysage et trame verte et bleue  
Deux politiques au service d'un même  
bien commun ?**

**– Mercredi 25 novembre 2015 –  
Direction Régionale de l'Environnement, de  
l'Aménagement et du Logement Rhône-Alpes**

**Le quartier de la Croix-  
Bonnet à Bois d'Arcy**

**Le projet de paysage ne  
s'installe jamais sur une  
table rase**



## AMÉNAGEUR DE LA ZAC CROIX BONNET

AFTRP

Architectes urbanistes Coordinateur de la ZAC:

**Atelier Michel Jaouen - QUINTET**

## MAÎTRISE D'ŒUVRE

**COULON LEBLANC & associés** paysagistes DPLG Mandataires

**8'18"** Plasticien lumière

**HYDRATEC groupe Setec** Bureau d'étude ingénierie de l'eau

**Omnium Général d'Ingénierie** Bureau d'études techniques VRD

**Hélène Remy** Sculpteur

**Robinson Coulon** Graphiste

**Françoise Arnold** Film / Les productions du Effa

## DIVERS

Géomètres: **Sqarr - Foncier experts**

Reconnaisances géotechniques: **Agence Normandie Nord Eti**

**Environnement et Technologie - Groupe J**

Coordination de Sécurité et de Protection de la Santé: **Coor d'lf**

Contrôle technique: **Veritas**

## CONSULTANTS SCIENTIFIQUES

**Gérard Arnal** Ingénieur agronome, botaniste

**Jean-Louis Dommange** Entomologiste, retraité de l'INRA  
(Société Française d'Odonatologie)

**Gérard Grolleau** Ingénieur de recherche (INRA), ornithologue.

## ENTREPRISES

Terrassements, soutènements et ouvrages hydrauliques:

**DODIN IDF - Sesi - Sobe** Sogea hydraulique

Sous-traitants: **Automatismes Seguin, Gabions Maccaferri - Azfil, Emu pompes**

Ouvrages bois: **Société Loisirs Equipements** Mandataire - **Merceron tnt**

Sous-traitants belvédère: **Prouba - Francial - Simonin**

Sols, plantations, serrureries: **LACHAUX PAYSAGE** mandataire,

Fournisseurs: **Pépinières Chauviré, Plantes aquatiques Marcanterra,**

**Mobilier bois Francial, Graniterie Petit Jean**

Sous-traitants: **Serrurerie Boudard, Minéral Service, Clôture Saniez,**

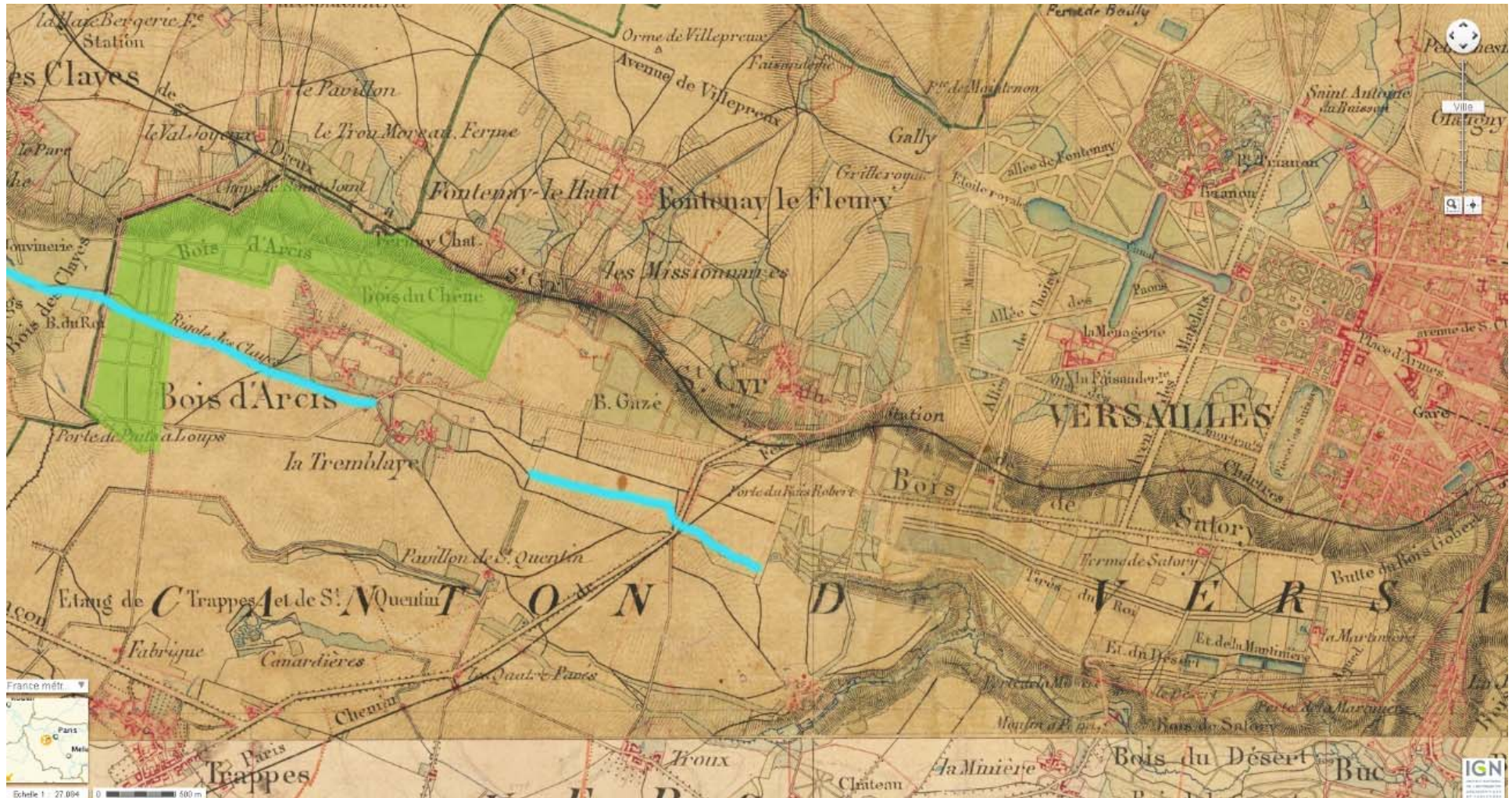
Sols et réseaux: **RAZEL - BEC** mandataire - **Watelet tp**

Éclairage: **Eiffage énergie**

**Et quatre apprentis de ITIAPE pendant leur conduite de chantier**

# État major 1820-1866

La rigole des Clayes , une géométrie en parallèle avec le grand canal

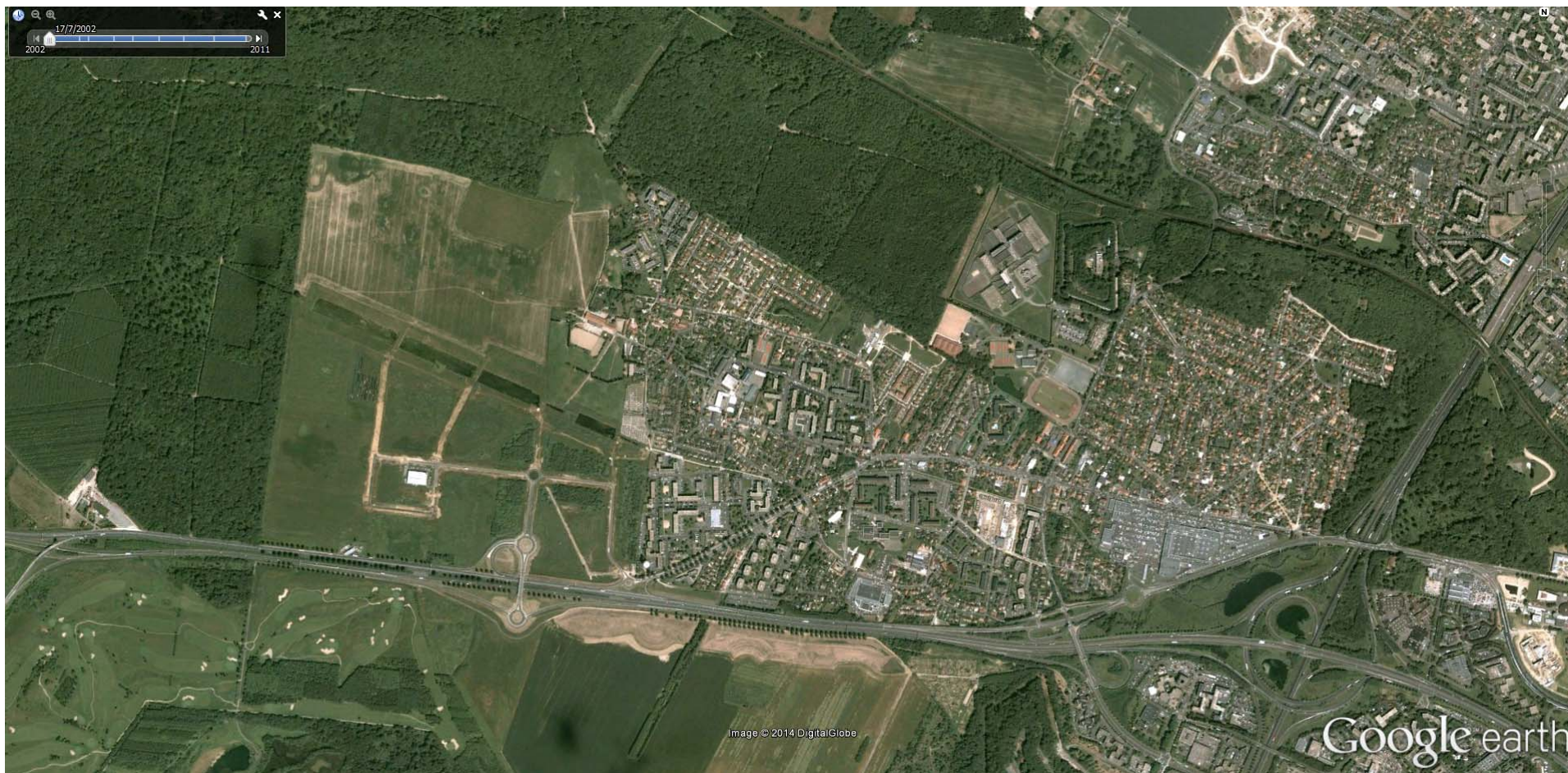


**En 1999**, pour gérer les eaux pluviales de la future urbanisation, l'Équipement 78 élargit La rigole des Clayes en canal de 40 mètres de large sur près de 1 kilomètre: la rigole disparaît.

Paradoxalement ces travaux réalisés sans souci écologique vont générer une biodiversité remarquable



photo aérienne en 2002  
les six bassins de la future Zone d'aménagement apparaissent



En 2008, une ZNIEFF de type 1 est identifiée par Gérard Arnal, elle sera répertoriée en 2010, roselières sur alluvions peu tourbeuses ou minérales, grèves alluviales à Bidents, gazons à *Eleocharis acicularis* en eaux peu profondes, communautés à *Eleocharis*, colonies d'*Utriculaires*.

**DRIEE Ile-de-France**  
Inventaires du patrimoine naturel, ZNIEFF type 1 et 2

Retour aux autres cartes

Situation

Localiser  
Département: YVELINES  
Commune: BOIS-D'ARCY

localisateur

Légende

- Tous les Thèmes
  - Inventaire patrimoniale
    - ZNIEFF de type 1
    - ZNIEFF de type 2
    - ZICO
  - Hydrographie
    - Cours d'eau
    - Plan d'eau
  - Limites administratives
    - Limitrophes départements
    - Département
    - Commune
  - Fonds de plan de
    - Scan 100000
    - Scan 25000
    - Orthophotographie

0 0,4 km Echelle = 1/25 000

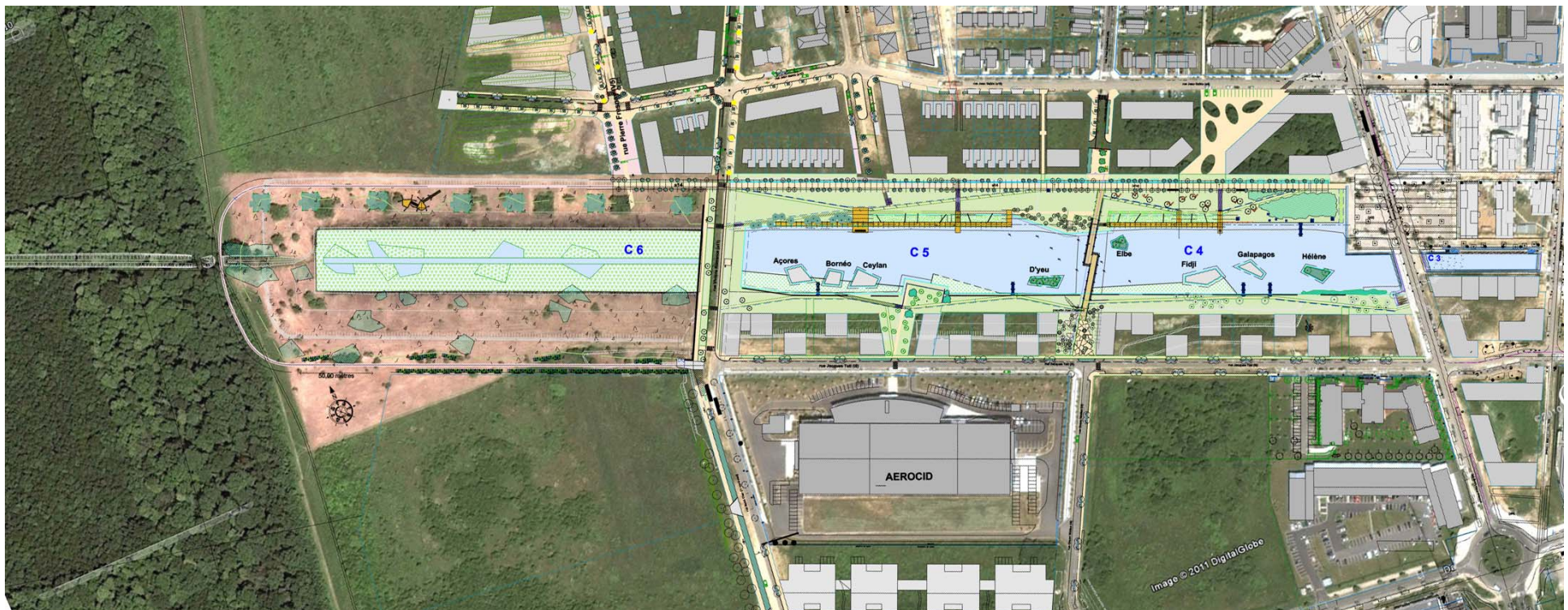
Données : DRIEE-IF - 2009 © IGN 2007



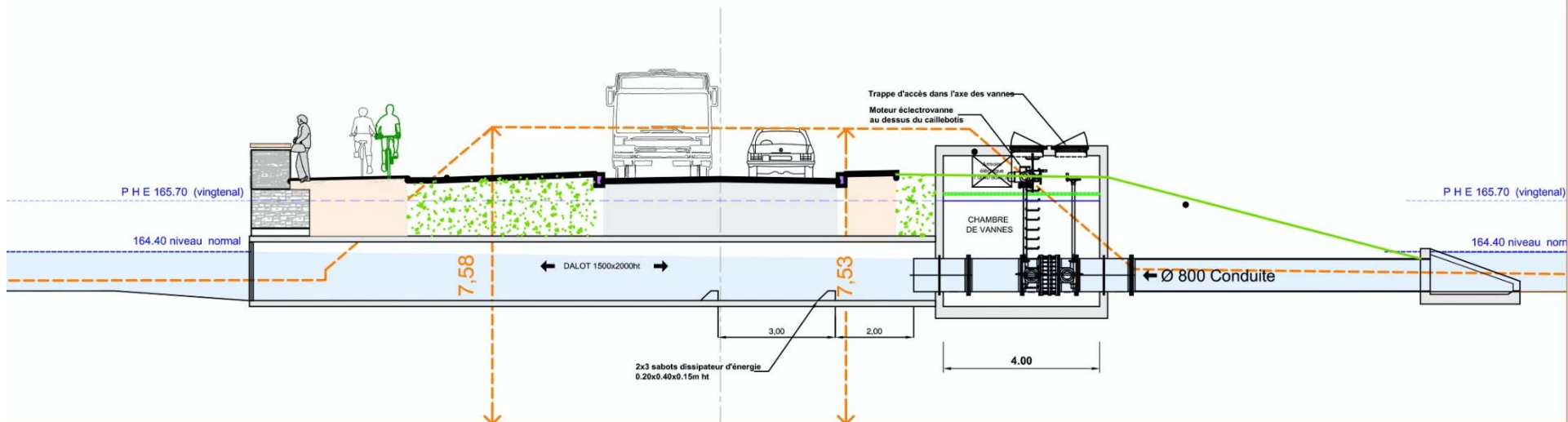
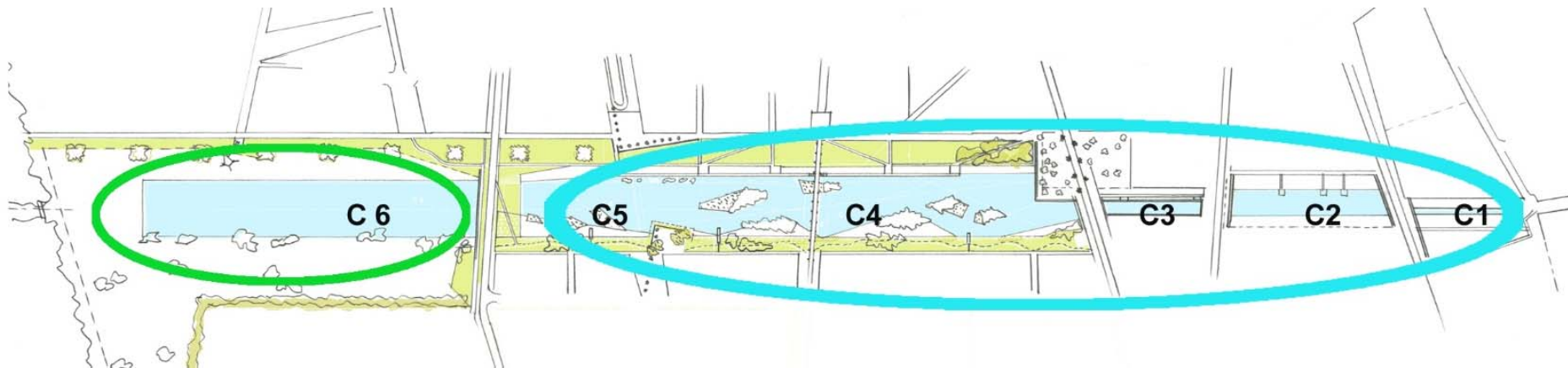
L'étude hydrologique a montré la nécessité d'un stockage supplémentaire des eaux.  
La formalisation des contraintes hydrauliques participe largement au paysage définitif de la ZAC.  
Trois choix d'aménagement ont été pris, qui assurent cette régulation des eaux :

- abaisser le niveau du miroir d'eau
- sur creuser le canal
- élargir le miroir d'eau

Les conséquences en terme de terrassement sont compensées partiellement par la création d'îles affleurant au niveau d'équilibre du bassin, donc sans conséquence sur le bilan des eaux stockables.



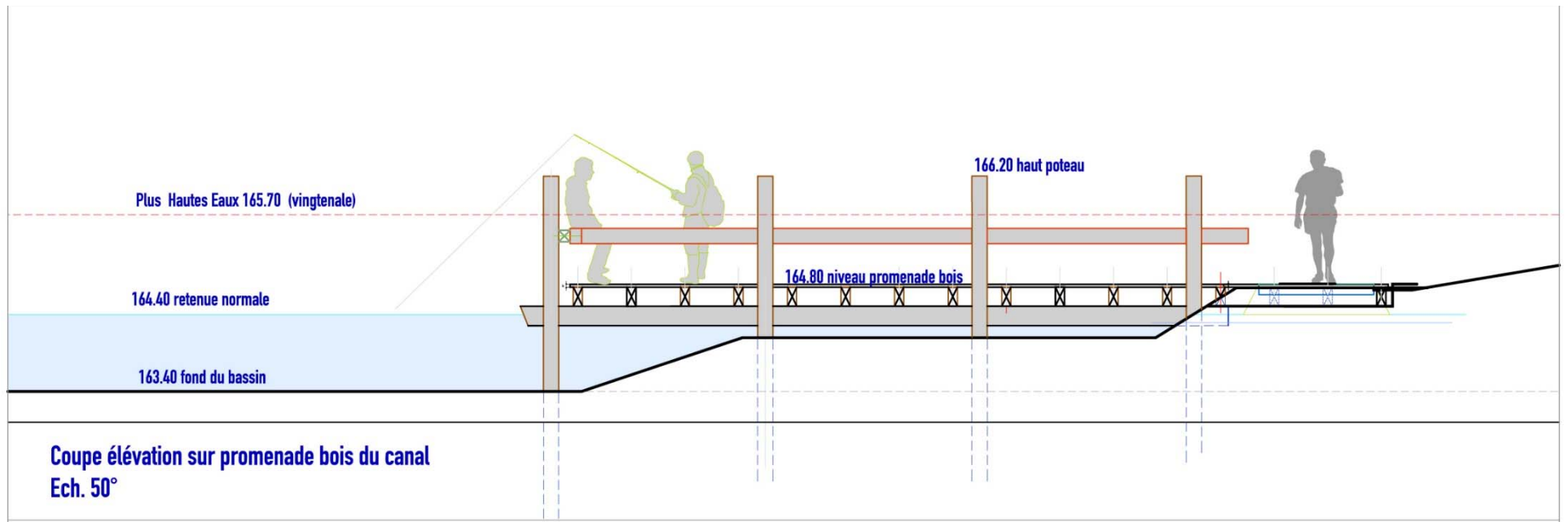






**Le projet va supprimer le remblai de séparation entre C5 et C4, les canaux C5-C4-C3-C2-C1 forment alors un bassin unique qui recueille les eaux ruisselant sur le bassin versant de la ZAC .**

**L'eau de la rigole forestière entre dans le canal C6 qui est isolé du canal C5 par un talus étanche, mais équipé d'un clapet pour permettre une régulation différenciée .**



Coupe sur ponton et promenade haute  
Hors échelle

Ville de Bois d'Arcy Quartier de la Croix Bonnet  
Maître d'œuvre : COULON LEBLANC & associés Paysagistes DPLG - 8°18" - Hydratec

**NIVEAUX DE REFERENCE** décembre 2013

Ech :	Date :	Indice :	Phase :
-	02/12/2013		DET

Mars 2012



juin 2012



# juin 2012 battage des pieux promenade bois



août 2012



octobre 2012





20 mars 2013



mai 2013





juillet 2012



Janvier 2013





**LES AQUATIQUES** l'objectif est un jardin des plantes : maintien des espèces en place ,  
division, remplacement , élimination des plantes en excès ...











## **LE BELVEDERE**

**Tonte régulière autour des massifs de fondation (pas de végétation au contact des pieds)**

**Tous les ans examen visuel de l'ensemble**



## LA ZONE NATURELLE: les berges, les bosquets







## LA ZONE NATURELLE: les bassins et la rirole des Claves



### Une plante aquatique carnivore

## UTRICULAIRE CITRINE

**Texte et photos G. Arnal**

Une plante d'eau (Utricularia vulgaris L.) appelée « Utriculaire citrine » est une plante aquatique vivace aux tiges tendres, avec les liges charnues et plusieurs décimètres de long. Les feuilles sont très épaisses, fermes dans les basses températures et deviennent plus molles et plus souples à mesure que la température s'élève.

C'est le bord concave d'une corollette rigide, entouré d'un réseau nerveux en forme de grille, qui constitue le piège de l'utriculaire. Ce piège, qui a une forme triangulaire (à l'origine, les utriculaires ont une forme plus arrondie), est capable de piéger et de maintenir dans son piège un organisme vivant.

Les fleurs sont petites (de 2 à 12) et peuvent paraître un peu décolorées, car elles sont souvent noyées dans l'eau. Elles sont regroupées à la fin de la tige et sont souvent entourées de bractées.

Le genre Utricularia regroupe (selon l'usage) dans ce genre plus de 100 espèces. Mais il faut attendre 1875 et le botaniste allemand Carl Schlechtendahl pour que soit décrite l'utriculaire citrine. C'est donc un genre qui a été découvert par un botaniste français.

Le genre Utricularia regroupe (selon l'usage) dans ce genre plus de 100 espèces. Mais il faut attendre 1875 et le botaniste allemand Carl Schlechtendahl pour que soit décrite l'utriculaire citrine. C'est donc un genre qui a été découvert par un botaniste français.

Le genre Utricularia regroupe (selon l'usage) dans ce genre plus de 100 espèces. Mais il faut attendre 1875 et le botaniste allemand Carl Schlechtendahl pour que soit décrite l'utriculaire citrine. C'est donc un genre qui a été découvert par un botaniste français.

### DES PLANTES AMPHIBIES REMARQUABLES

**Texte et photos G. Arnal**

Les plantes amphibies sont des plantes qui peuvent vivre à la fois dans l'eau et sur terre. Elles sont souvent très résistantes et peuvent survivre dans des conditions difficiles.

Les plantes amphibies sont des plantes qui peuvent vivre à la fois dans l'eau et sur terre. Elles sont souvent très résistantes et peuvent survivre dans des conditions difficiles.

Les plantes amphibies sont des plantes qui peuvent vivre à la fois dans l'eau et sur terre. Elles sont souvent très résistantes et peuvent survivre dans des conditions difficiles.

Les plantes amphibies sont des plantes qui peuvent vivre à la fois dans l'eau et sur terre. Elles sont souvent très résistantes et peuvent survivre dans des conditions difficiles.

### UN OISEAU D'EAU COMMUN LE CANARD COLVERT

**Texte et photos G. Delella & Oubroun**

Le canard colvert est l'un des oiseaux d'eau les plus communs en France. Il est très apprécié pour sa viande et ses œufs.

Le canard colvert est l'un des oiseaux d'eau les plus communs en France. Il est très apprécié pour sa viande et ses œufs.

Le canard colvert est l'un des oiseaux d'eau les plus communs en France. Il est très apprécié pour sa viande et ses œufs.

Le canard colvert est l'un des oiseaux d'eau les plus communs en France. Il est très apprécié pour sa viande et ses œufs.

### UNE ESPÈCE TRÈS FAMILIÈRE LA POULE D'EAU

**Texte et photos G. Delella & Oubroun**

La poule d'eau est un oiseau d'eau très commun en France. Elle est très appréciée pour sa viande et ses œufs.

La poule d'eau est un oiseau d'eau très commun en France. Elle est très appréciée pour sa viande et ses œufs.

La poule d'eau est un oiseau d'eau très commun en France. Elle est très appréciée pour sa viande et ses œufs.

La poule d'eau est un oiseau d'eau très commun en France. Elle est très appréciée pour sa viande et ses œufs.

### LA PETITE NYMPHE AU CORPS DE FEU

*Pyrhosoma nymphula*

**Texte et photos G. Arnal**

Cet agrion se caractérise par son aspect robuste, sa coloration générale rouge et noire et par ses pattes entièrement noires. La tête est pourvue d'une paire d'yeux composés rougeâtres (individus vivants), l'occiput est entièrement noir. Chez le mâle, la coloration rougeâtre est toujours dominante, par contre, chez la femelle, celle-ci peut être également dominante mais aussi, chez certains individus, très restreinte, le noir devenant parfois la couleur du corps de l'animal. Sa reconnaissance est alors parfois plus délicate.

Cette espèce est commune presque partout et il n'est pas rare de la trouver en très grand nombre dans les milieux favorables à son développement larvaire.

**Texte et photos G. Arnal**

Les premiers arrivés... (avril, mai...)

### L'AESCHNE PRINTANIÈRE

*Brachytron pratense*

**Texte et photos G. Delella & Oubroun**

Cette « petite » aeschne (comparée aux « grandes » espèces de la famille des Aeshnidae) est pourvue, surtout chez la femelle, d'une pubescence fournie. Chez le mâle l'abdomen porte des taches bleues sur un fond noir. Celui de la femelle est très épais, jaune et brun avec des côtés verts. Comme chez la majorité des espèces d'Odonates, les jeunes individus (immatures) présentent des colorations un peu différentes.

Cette aeschne est bien présente à basse altitude dans les deux tiers nord du pays. Elle est nettement plus rare, voire absente, dans le sud.

**Texte et photos G. Delella & Oubroun**

Les premiers arrivés... (avril, mai...)

### LES AMPHIBIENS

**Texte et photos G. Arnal**

Le Triton crélé est une espèce d'intérêt européen c'est-à-dire dont « la conservation nécessite la désignation de zones de conservation ». Il est protégé en France. Il fréquente le bassin au moment de la reproduction. Sinon, il vit dans la forêt voisine.

Le Triton palmé est protégé en France. Il hiverne à terre et se reproduit dans le bassin ainsi que dans certaines mares de la forêt de Bois d'Arcy.

Les Grenouilles neuses et les Grenouilles vertes appartiennent à des ensembles génétiquement complexes. Elles sont très répandues et fréquentent toutes sortes de milieux humides (marais, étangs, lacs... et même les bassins de jardins). Elles sont abondantes dans le bassin et ses abords herbeux, en toute saison.

Le Crapaud commun est protégé en France. Il est particulièrement abondant dans le bassin au moment de la reproduction. Sinon, il vit aussi dans la forêt proche.

**Texte et photos G. Arnal**



octobre 2013

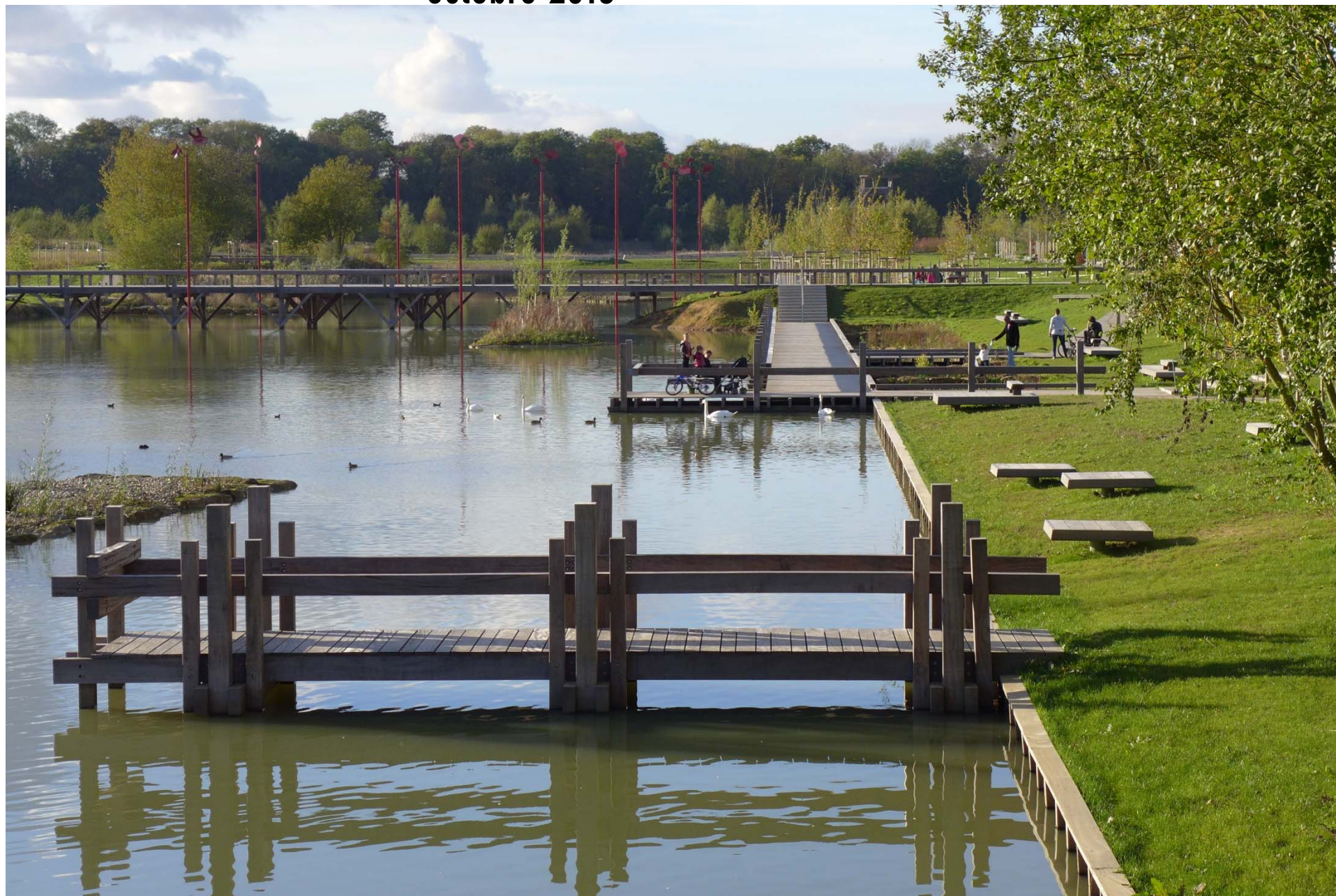




**LES ROSELIERES** assurer la maintenance des pare-racines

**BERGES SUD** (rive gauche) recépage ou montée en tige des ligneux pour maintenir les vues ( sélectif annuel)

octobre 2013



**LE PETIT BOIS** débroussaillage pour maintien d'une transparence penser au renouvellement par sélection des rejets



**LES ILES PLANTEES** fauchage annuel respectant les arbres plantés



**LES PRAIRIES** fauchage 2 fois par an

**LES PELOUSES** tonte d'une bande de 1 mètre le long des allées et autour des mobiliers



**LES OUVRAGES BOIS** aucun entretien ; tous les ans examen visuel de l'ensemble



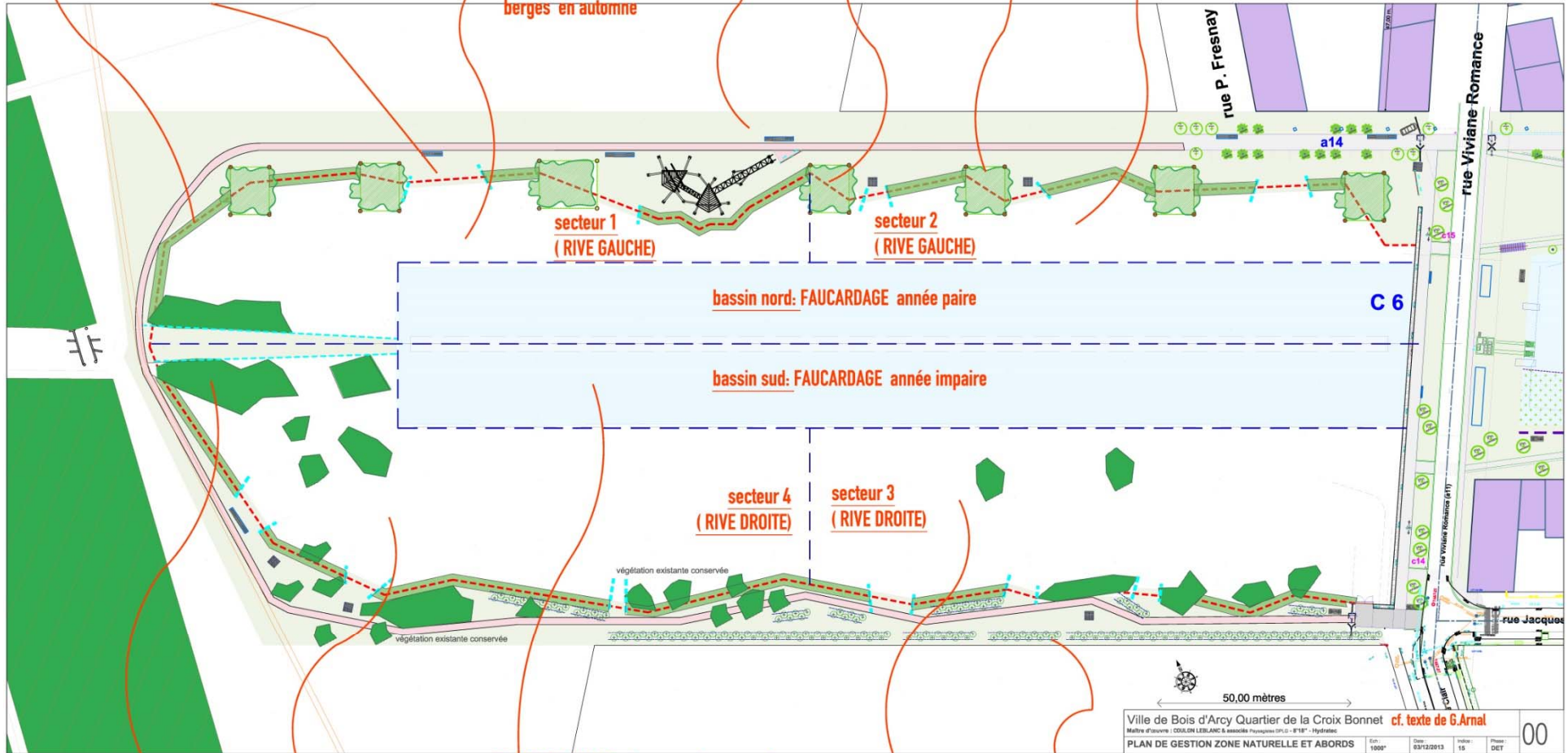
**1. MAINTIEN D'UNE BANDE ARBUSTIVE**  
de part et d'autre de la clôture  
(1,50 mètres) et sur toute la périphérie :  
plus de fauchage – suppression des arbres de  
haut jet  
**FENETRES DE VUE** dans la bande arbustive

**2. FAUCHAGE EXTERIEUR ZONE NATURELLE**  
2 fois par an

**3. secteur 1.**  
**FAUCHAGE** année impaire et  
coupe des saules sur les  
berges en automne

**4. LES BOSQUETS MAINTENUS EN PLOTS**  
c'est une friche observatoire: tous les 3  
ans coupe sélective des Erables sycomore  
et des frênes (espèces proliférantes)

**5. secteur 2:**  
**FAUCHAGE** année paire et coupe des  
saules sur les berges en automne



**6. bosquets maintenus :**  
tous les 3 ans coupe sélective  
des Erables sycomore et frênes  
(espèces proliférantes)

**7. secteur 4 :**  
**FAUCHAGE** année paire et  
coupe des saules sur les  
berges en automne

**8. BASSIN HIVER :** niveau maximum au plan  
écologique jusqu'au le niveau 164.70 (gestion  
des risques d'inondation)  
ETE: le niveau peut être abaissé selon  
demande des gestionnaires de la zone  
naturelle jusqu'à 164.10

**9. secteur 3:**  
**FAUCHAGE** année impaire  
et coupe des saules  
sur les berges en automne

**10. bandes boisées**  
taille de formation  
en fonction de l'effet  
souhaité

**11. BASSIN ET RIGOLE**  
fauchage des bassins  
et arrachage des roseaux de la rigole

**GESTION DE LA ZONE NATURELLE**  
décembre 2013





photo aérienne printemps 2015  
Le quartier va continuer à s'urbaniser de part et d'autre du canal

