



Trame Verte et Bleue & Paysage

*mercredi 6 juillet 2011
Paris*

*Fédération des parcs
naturels régionaux de
France (FPNRF)*

*Fédération française du
paysage (FFP)*

Passer de la connaissance à l'action

**le paysage comme appui concret à la mise
en œuvre de la trame verte et bleue**

Conservatoire régional d'espaces naturels
de Poitou-Charentes
(CREN)

Jean-Philippe MINIER
paysagiste DPLG, responsable antenne paysage



- ***connaître***
- ***inscrire le paysage dans les actions / politiques des acteurs***
- ***conduire des actions sur site en montrant leurs rôles à l'échelon territorial***
- ***observer et fabriquer dans le même temps une « nouvelle imagerie »***



LE CREN, *d'une volonté associative à un outil régional*

Association loi de 1901

Déclarée en Préfecture le 9 octobre 1991

Missions

L'association a pour objet la sauvegarde, la protection, la mise en valeur et l'étude des sites, milieux et paysages naturels de la région Poitou-Charentes qui représentent un intérêt écologique, floristique, faunistique, biologique, géologique et paysager remarquable et de tous sites à valeur écologique potentielle.

Ecaille chinée– T. Hérault

Protéger. Aménager. Gérer. Faire Découvrir



Moyens

Maîtrise foncière et d'usage

- l'acquisition,
- la location,
- la convention de gestion

Assistance technique

auprès de collectivités locales, particuliers,
associations...



La Fosse Ronde – Bougon (79)



Conseil d'Administration du CREN

3 collèges :

- collectivités : la Région, les 4 Départements...
- associations et organismes socioprofessionnels
(agriculteurs, forestiers, chasseurs, pêcheurs, ostréiculteurs,
naturalistes, etc.)
- adhérents directs



Argus bleu



Conseil Scientifique et Technique du CREN

→ 33 membres



→ spécialistes des sciences de la vie et des techniques de gestion des milieux naturels, géologue, paysagistes



→ se réunissent 3 à 4 fois par an pour valider les dossiers d'intervention et de gestion des sites





L'équipe du CREN

23 salariés

- antennes départementales : Angoulême (Charente), Rochefort (Charente-Maritime), Niort (Deux-Sèvres) & Poitiers (Vienne)
- l'antenne paysage, la mission travaux & la communication de niveau régional, basés au siège administratif à Poitiers



Protéger, Aménager, Gérer, Faire Découvrir

Sites d'intervention foncière du CONSERVATOIRE RÉGIONAL D'ESPACES NATURELS de Poitou-Charentes



Deux-Sèvres

- 1 Marais de Clussais La Pommeraie
- 2 Prairie de Poulandin
- 3 Côte-Belet
- 4 Terrain militaire d'Avon
- 5 Pré de la Noue
- 6 Carrières de Loubeau
- 7 Grifféus
- 8 Communaux de l'Hôpîteau
- 9 Marais de St Georges de Rex - Amuré
- 10 Tourbières de Prin-Deyrançon
- 11 Tourbière du Bourdet - Amuré
- 12 Carrière de Sous les Monts
- 13 Marais de St-Hilaire - Arçais
- 14 Vallées Sèvre niortaise amont
- 15 Champs Pourris
- 16 Coteaux d'Availles-Thouarsais
- 17 Marais de la Garetté
- 18 Prairies de Lezay
- 19 Carrière de Mollets
- 20 Marais de Bessines à l'Ouchette
- 21 Pierre Levée

Vienne

- 1 Terrain militaire de Montmorillon
- 2 Granit de Ligugé - Iles de Pont
- 3 Falunnières de Moulin Pochas
- 4 Carrières des Pieds Grimauds
- 5 Carrières et coteaux d'Ensoulesse
- 6 Landes Pelouses Lussac et Sillars
- 7 Bois de la Bougrière
- 8 Iles de la Vienne
- 9 Ruisseau de Mâcre
- 10 Val de Clouère
- 11 Landes de Ste Marie
- 12 Pelouses d'Angles sur Anglin
- 13 Coteau de Beau Peu
- 14 Coteau des pendants
- 15 Brandes de Soulage
- 16 Bois de l'Hospice
- 17 Bois de la Châtelle
- 18 Marais des Ragouillis
- 19 Vallées sèches de Buxerolles
- 20 Chaumes de Thorus
- 21 Tourbière des Régeasses
- 22 Haute vallée de la Gartempe

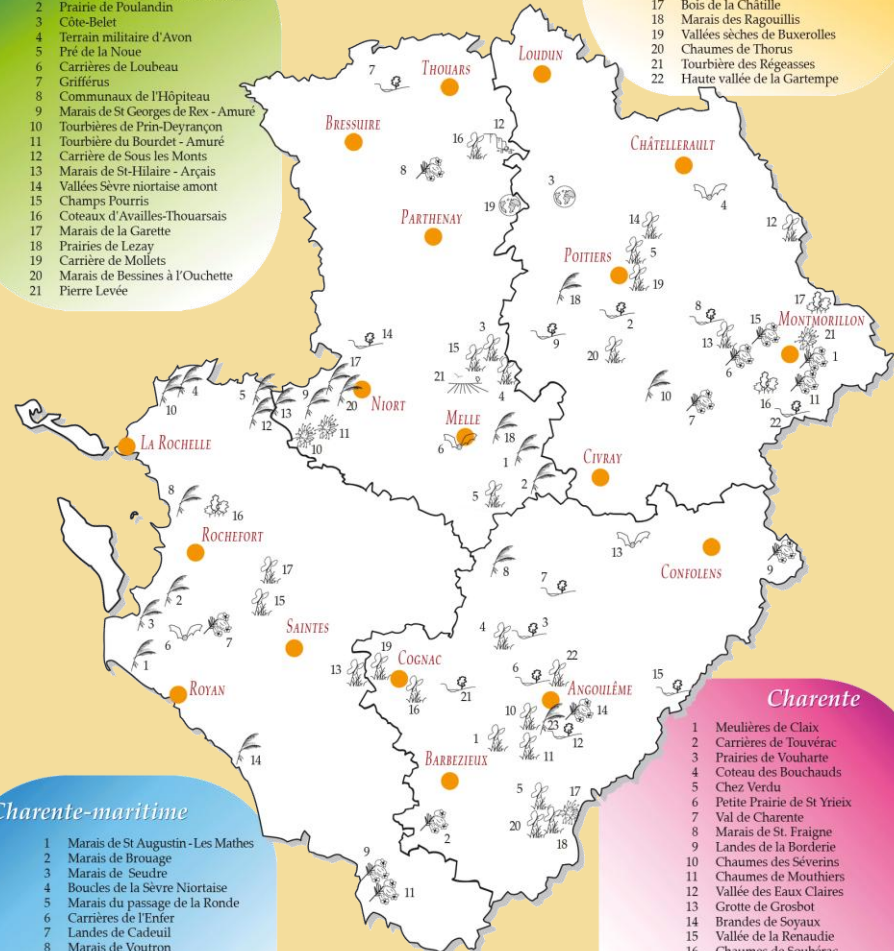
100 sites d'intervention sur
l'ensemble du territoire
régional



Environ 5500 hectares sous
maîtrise d'usage dont 1000 ha
sous maîtrise foncière



Représentatifs du patrimoine
naturel, géologique et paysager
de la région



Charente-maritime

- 1 Marais de St Augustin - Les Mathes
- 2 Marais de Brouage
- 3 Marais de Seudre
- 4 Boucles de la Sèvre Niortaise
- 5 Marais du passage de la Ronde
- 6 Carrières de l'Entier
- 7 Landes de Cadeuil
- 8 Marais de Voutron
- 9 Landes de Montendre
- 10 Cabane de Montifaux
- 11 Calcia
- 12 Marais de la Grève
- 13 Chez Landart
- 14 Mortagne
- 15 Pelouse de Bel Air
- 16 Bois des Mornards
- 17 Chaumes de Séchebec

Charente

- 1 Meulière de Claix
- 2 Carrières de Touvérac
- 3 Prairies de Vouharte
- 4 Coteau des Bouchauds
- 5 Chez Verdu
- 6 Petite Prairie de St Yriex
- 7 Val de Charente
- 8 Marais de St. Fraigne
- 9 Landes de la Borderie
- 10 Chaumes des Séverins
- 11 Chaumes de Mouthiers
- 12 Vallée des Eaux Claires
- 13 Grotte de Grosbot
- 14 Brandes de Soyaux
- 15 Vallée de la Renaudie
- 16 Chaumes de Souberac
- 17 Tourbières de la Lizonne
- 18 Coteau de la Rivière
- 19 Chez Chausat
- 20 Coteau de Maumont
- 21 Prairies de Champ Buzin
- 22 Coteau de Font Martin
- 23 Marais du Pradeau

Situation des sites par type de milieux

- | | | |
|------------------------|----------|---------------------|
| Brandes et landes | Forêt | Pelouse sèche |
| Carrière | Géologie | Plaine cultivée |
| Cavité à chauve-souris | Marais | Tourbière |
| | | Vallée, cours d'eau |



100 sites d'intervention sur l'ensemble du territoire régional



Les Brandes



Les coteaux calcaires



Environ 5500 hectares sous maîtrise d'usage dont 1000 ha sous maîtrise foncière



Les marais littoraux



Représentatifs du patrimoine naturel, géologique et paysager de la région



Les sites géologiques



Les prairies humides





LA MISSION PAYSAGE DU CREN POITOU-CHARENTES

→ I. LA CONNAISSANCE DES PAYSAGES RÉGIONAUX

→ II. LE CONSEIL & ASSISTANCE TECHNIQUE PAYSAGE

→ III. LES SITES CREN



mission PAYSAGE du CREN P-Ch.
1^{er} volet

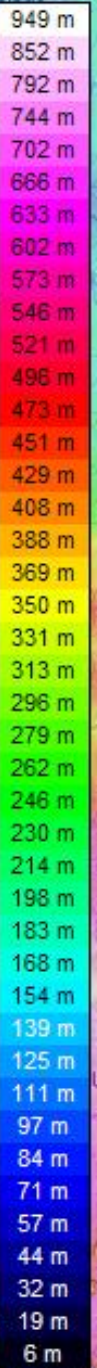
LA CONNAISSANCE DES PAYSAGES RÉGIONAUX

- INVENTAIRE (atlas des paysages, caractérisation des entités paysagères)
- ÉCOLES (ateliers des écoles nationales supérieures du paysage)

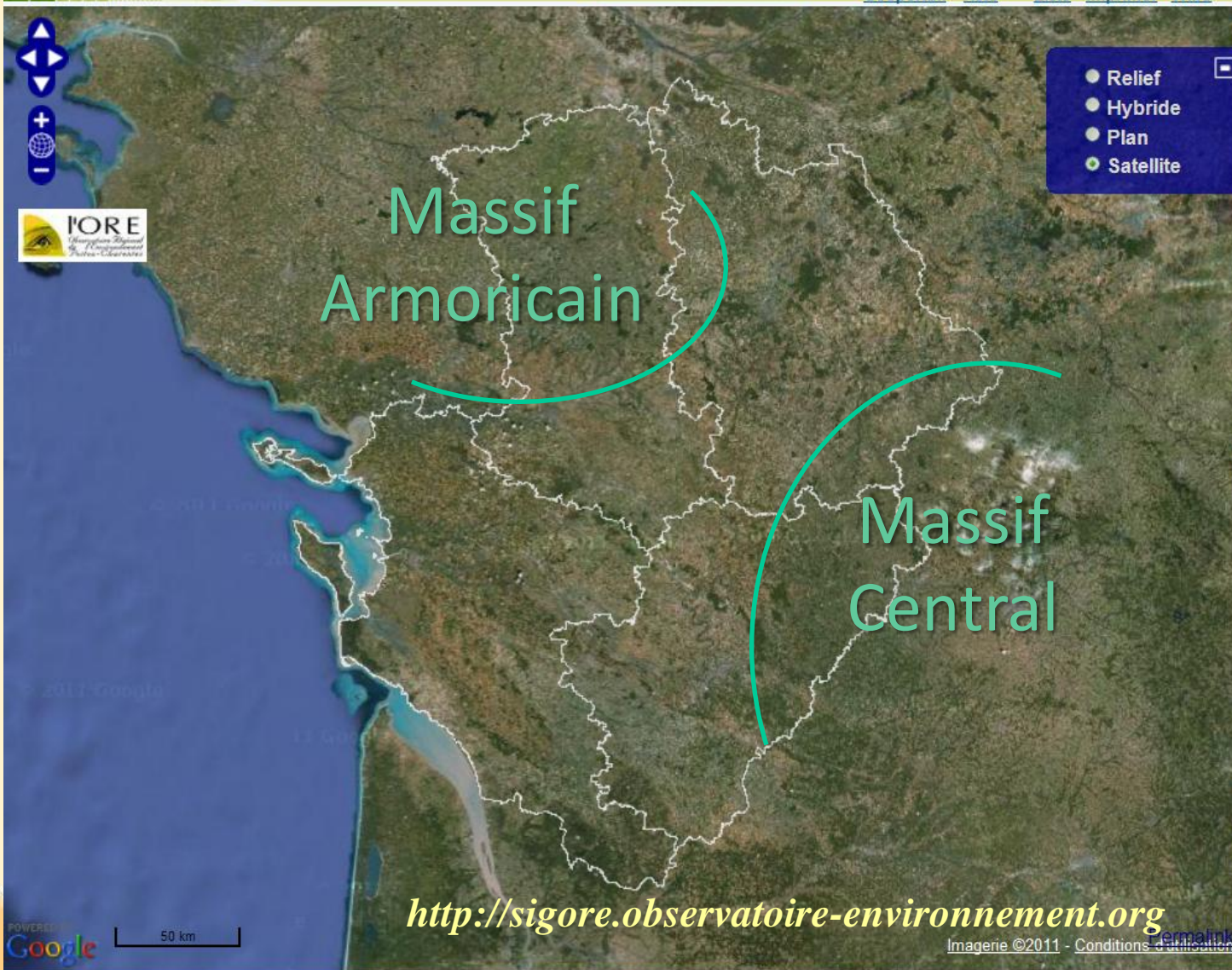


*Travaux des étudiants paysagistes de l'ENSAP Bordeaux sur le
Pays Sud Charente - 2008*

Rechercher un lieu, une adresse...



<http://www.cartes-topographiques.fr/France.html>



- Relief
- Hybride
- Plan
- Satellite

SÉLECTION

- Administratif
 - Intercommunalité
 - Départements
 - Cantons
 - Communes
- Occupation du sol
- Projet(s) d'aménagement
- Air
- Bruit
- Eau
- Sensibilisation à l'environnement

LÉGENDE

les départements

SOURCES

Départements: ©IGN Paris
BD CARTO© 2002

SIGORE SYSTÈME D'INFORMATION GÉOGRAPHIQUE DE L'OBSERVATOIRE RÉGIONAL DE L'ENVIRONNEMENT POITOU-CHARENTES

chercher une commune

Géoportail Actu Liste Imprimer WMS



- Relief
- Hybride
- Plan
- Satellite

SÉLECTION

- Administratif
 - Intercommunalité
 - Départements
 - Cantons
 - Communes
- Occupation du sol
- Projet(s) d'aménagement
- Air
- Bruit
- Eau
- Sensibilisation à l'environnement

LÉGENDE

les départements

SOURCES

Départements: ©IGN Paris
BD CARTO© 2002

<http://sigore.observatoire-environnement.org>

SIGORE SYSTÈME D'INFORMATION GÉOGRAPHIQUE DE L'OBSERVATOIRE RÉGIONAL DE L'ENVIRONNEMENT POITOU-CHARENTES

chercher une commune

Géoportail Actu Liste Imprimer WMS



- Relief
- Hybride
- Plan
- Satellite

SÉLECTION

- Administratif
 - Intercommunalité
 - Départements
 - Cantons
 - Communes
- Occupation du sol
- Projet(s) d'aménagement
- Air
- Bruit
- Eau
- Sensibilisation à l'environnement

LÉGENDE

les départements

SOURCES

Départements: ©IGN Paris
BD CARTO© 2002

PAYSAGES DE POITOU-CHARENTES

Inventaire des paysages de Poitou-Charentes - 1997-1999

Maîtres d'œuvres

Aubel, Bigot et Collin, paysagistes dplg

Defrance, paysagiste-infographiste

Outside architectes-paysagistes

Maître d'ouvrage

© Conservatoire d'espaces naturels
de Poitou-Charentes, 1999

Commanditaires

Etat (DIREN Poitou-Charentes)

Conseil Régional de Poitou-Charentes



Les entités (unités)
paysagères
de l'inventaire
(atlas) des paysages
de Poitou-Charentes

80 UP
appartenant à
8 grands types de
paysages



L'unité paysagère correspond à « *un ensemble de composants spatiaux, de perceptions sociales et de dynamiques paysagères qui, par leurs caractères, procurent une singularité à la partie de territoire concernée. [...] Une unité paysagère est caractérisée par un ensemble de structures paysagères. Elle se distingue des unités voisines par une différence de présence, d'organisation ou de forme de ces caractères* ».

Les structures paysagères sont « *des systèmes formés par des éléments de paysage et les interrelations, matérielles et immatérielles, qui les lient entre eux ainsi qu'à leurs perceptions par les populations. Ces structures paysagères constituent les traits caractéristiques d'une unité paysagère* » et « *[...] offrent l'armature des projets de protection, de gestion et/ou d'aménagement du paysage* ».

Les éléments de paysage sont « *les objets matériels composant les structures (bâtiment, arbre isolé...).* Ils possèdent des caractéristiques paysagères, c'est-à-dire qu'ils sont perçus non seulement à travers leur matérialité mais aussi à travers les filtres historiques, naturalistes, sociaux ».

MEDDTL, 2008



ENTITE PAYSAGERE

618

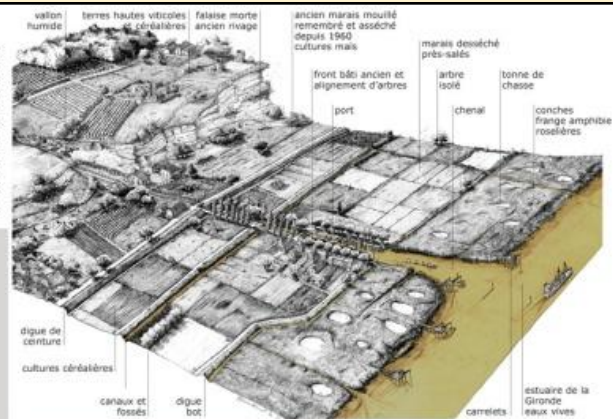


LES MARAIS DE GIRONDE



Trois secteurs de marais différents

Les «conches» désignent la bande de terre comprise entre la rive et la digue, appelée «bot», qui protège le marais lors des grandes marées. Cette frange amphibie de largeur variable est exhaussée par le dépôt de sédiments à environ 70 cm au dessus du marais. Protégé des marées par la digue, le marais desséché, au substrat argileux, est drainé par un réseau de canaux et fossés dense et hiérarchisé. Traditionnellement consacré au pâturage, il a été reconverti en terres de culture, essentiellement du maïs. Enfin, situé au pied des coteaux sur un substrat tourbeux, le marais mouillé a été remembré et asséché depuis les années 60.



Plat pays aux horizons infinis

Les Marais de Gironde, zone humide de plus de 300 ha, forment un triangle de terres et de polders entre les falaises mortes, témoins de rivages anciens, et les eaux vives de l'estuaire. Cette vaste étendue se présente comme une plaine plate, pâturée et cultivée, dont l'échelle démesurée accentue l'horizon et la perception du ciel. La difficulté d'orientation et de repérage ajoute à la monotonie ressentie. Le regard s'accroche aux coteaux, ligne de contact entre marais et terre haute, et à chaque repère élevé : alignements, architectures, clochers... Privé de repères, face à l'étendue aquatique succédant à celle des terres gagnées sur l'estuaire, on perçoit surtout dans le contre-jour des impressions de lumière et de couleur, des tons doux vert, bleu et ocre des herbes des marécages.



Copyrights
Réalisation Atelier Cybère et Atelier du Sableur
Photos, pays © 2009 Cybère (F. Marot, paysagiste DPLG)
Bloc diagramme - Le Sableur (A. Bécou, paysagiste DPLG et Emmanuel de Cockoon, graphiste (EMSAAM))
Toutes - France Marais d'après Ouhès (Aude), Bégat, Collin, paysagistes DPLG
Pénaquoff - Cassini (2001)
Production CRIN Poitou-Charentes - 2008

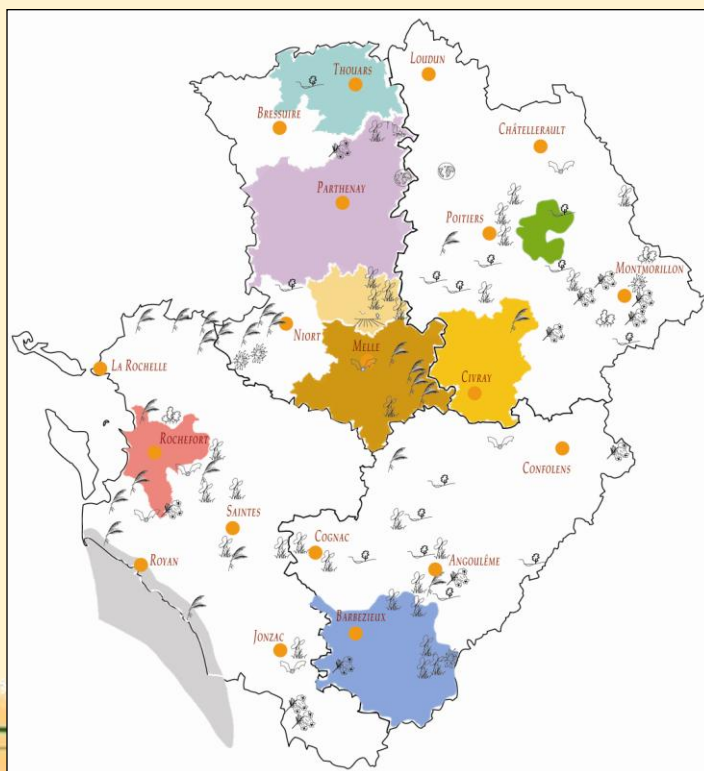




mission PAYSAGE du CREN P-Ch. 2^e volet

LE CONSEIL & L'ASSISTANCE TECHNIQUE PAYSAGE AUX TERRITOIRES

- LES CHARTES PAYSAGÈRES, LES PLANS DE PAYSAGE
- LES PROJETS D'AMÉNAGEMENT & DE PLANTATIONS (Appels à projet / Région)

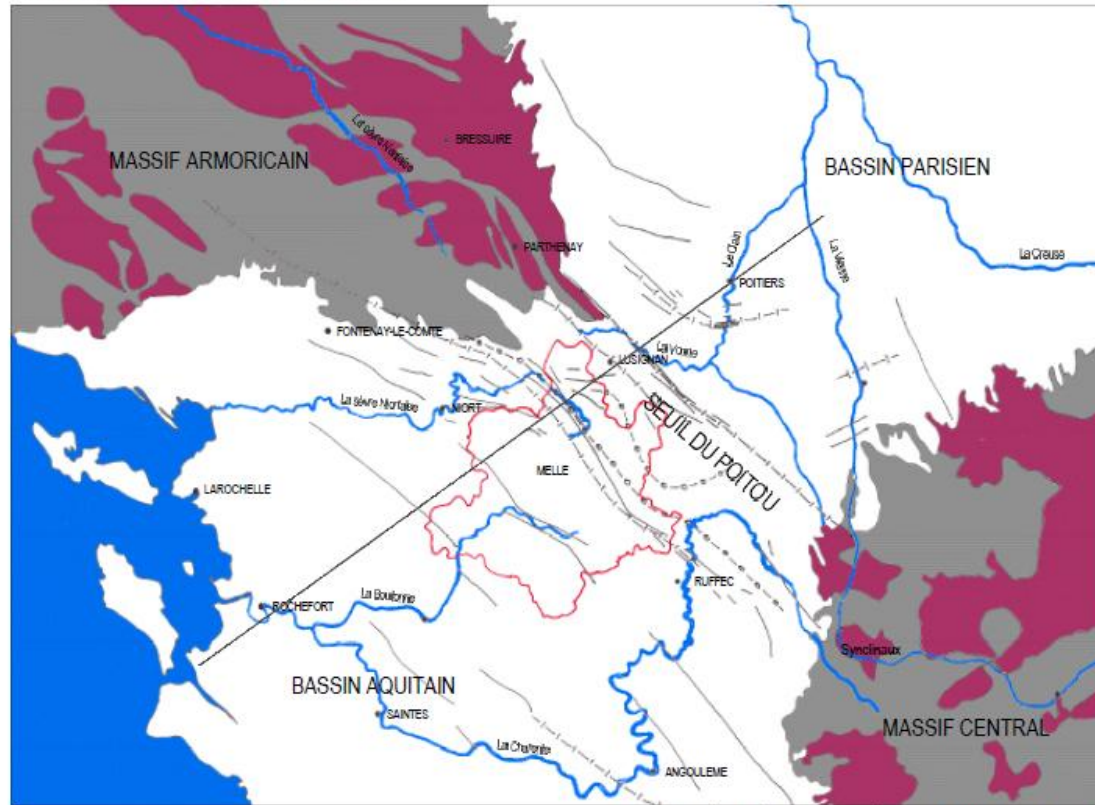


	Charte architecturale et paysagère du Pays Thouarsais
	"Action paysage" du Pays de Gâtine (sensibilisation)
	Charte architecturale et paysagère du Pays du Haut Val de Sèvre
	Plan de paysage du Mellois
	Charte architecturale et paysagère du Pays Civraisien
	Plan de paysage du Pays Rochefortais
	Charte paysagère et environnementale de l'Estuaire de la Gironde
	Plan paysage du Pays de Vienne et Moulrière
	Charte paysagère du Pays Sud Charente

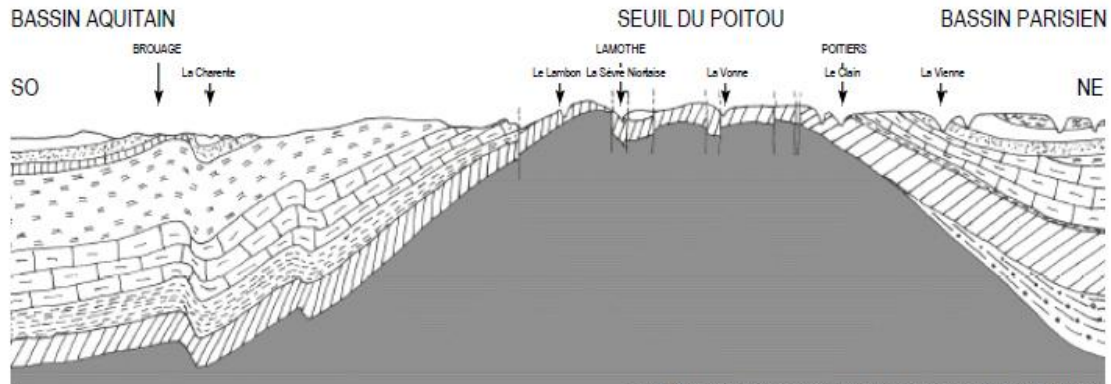
+ 4 autres chartes paysagères suivies
en cours

PLAN DE PAYSAGE
DU PAYS MELLOIS

Carte et coupe schématiques du contexte géologique régional : le Seuil du Poitou

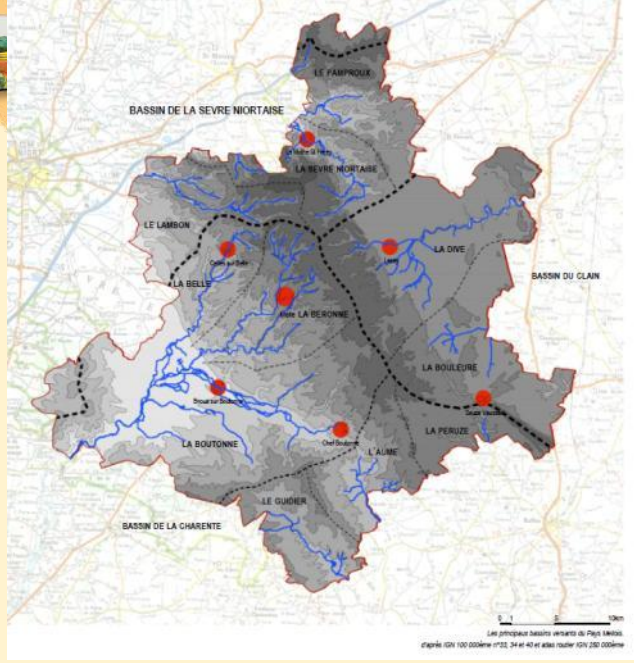
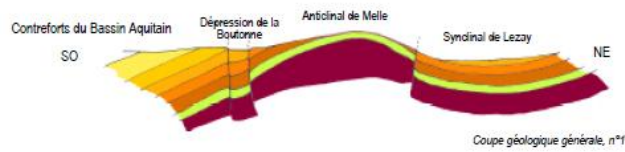
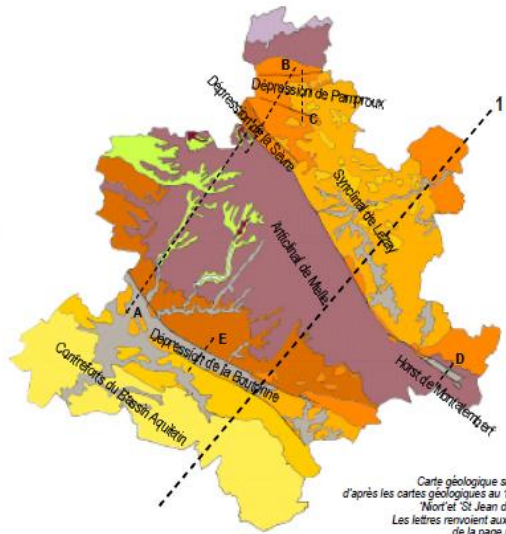


D'après "Guide géologique régional : Poitou, Vendée, Charentes", J. Gability, E. Canou, Ed Masson



D'après "Guide géologique régional : Poitou, Vendée, Charentes", J. Gability, E. Canou, Ed Masson

- Depôts superficiels de l'époque du quaternaire
 - Alluvions anciennes
 - Terres rouges des pays calcaires
- Terrains sédimentaires du secondaire
 - Séquanien
 - Rauracien
 - Oxfordien
 - Callovien
 - Bathonien
 - Lias
- Socle
 - Granites



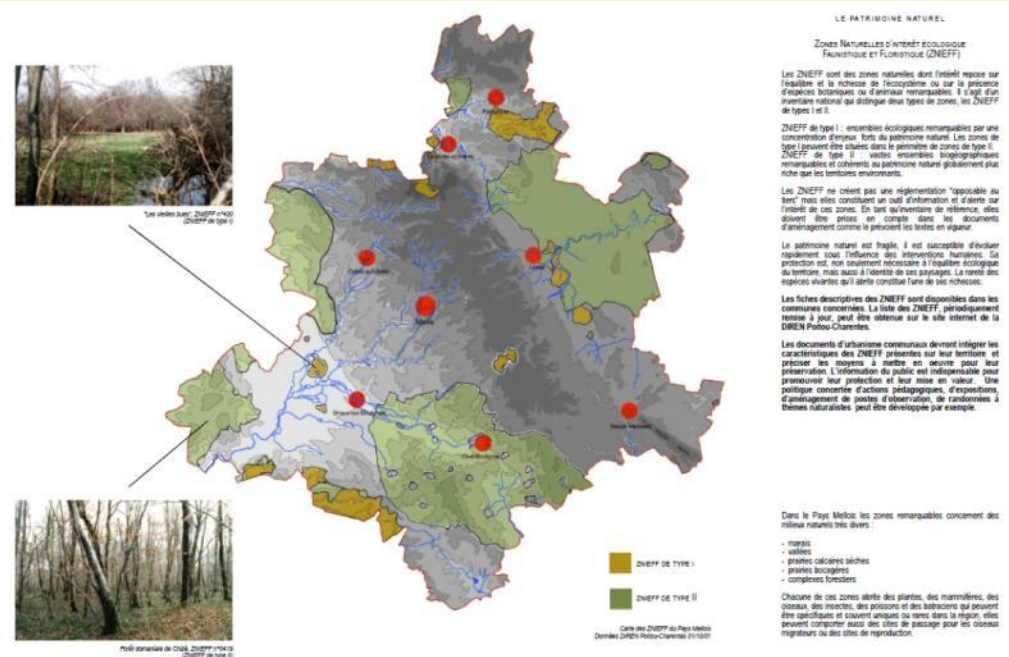
SYNDICAT MIXTE DU PAYS MELLOIS - PLAN DE PAYSAGE DU PAYS MELLOIS - FICHE-ACTION N°7 2

Extraits du Plan de paysage du Pays Mellois

Syndicat mixte du pays mellois (m.ouv.)

Mandragore (m. œuv.)

Protéger. Aménager.





mission PAYSAGE du CREN P-Ch.
3^e volet

LES SITES D'INTERVENTION DU CREN

- LE DIAGNOSTIC PAYSAGER INITIAL
- LES PROJETS D'AMÉNAGEMENT et/ou DE PLANTATIONS
- LE SUIVI : OBSERVATOIRES PHOTOGRAPHIQUES DU PAYSAGE
- LES ORIENTATIONS ET CHOIX DE GESTION



➤ **2005 : bilan CREN / 10 ans d'actions de préservation du patrimoine naturel régional [LIVRE BLANC]**

➤ **parmi les constats...**

- les espaces naturels patrimoniaux font partie d'un paysage dont la globalité doit être prise en compte,
- la fonctionnalité des espaces naturels est menacée par la dégradation des territoires adjacents.



Protéger. Aménager. Gérer. Faire Découvrir



Fonctionnalités biologique et écologique

Garantir la fonctionnalité des sites et des habitats

La fonctionnalité d'un milieu signifie que celui-ci assure potentiellement tous les besoins des espèces qu'il abrite pour effectuer leur cycle vital, ainsi que les interfaces avec les milieux voisins permettant les échanges biologiques et le brassage génétique. Cette fonctionnalité se décline au niveau des habitats, des écosystèmes et des territoires géographiques.

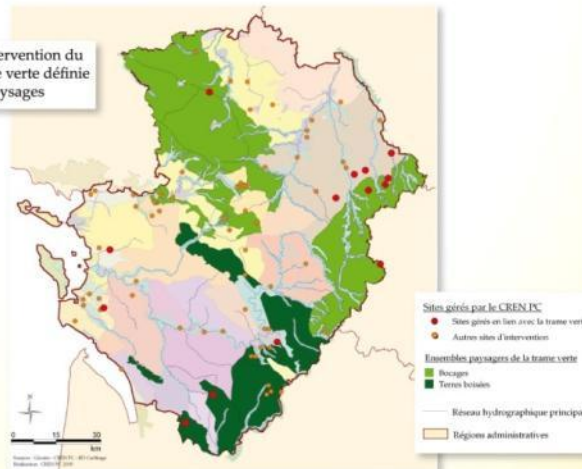
Le rôle des corridors biologiques entre les sites gérés par le Conservatoire est essentiel pour assurer l'efficacité à long terme des actions de conservation et de développement des milieux et des espèces concernés.

Il est indispensable d'identifier ces supports d'échanges liés à l'eau et à la végétation, au sein de la nature dite « ordinaire » et des paysages : structures paysagères marquées par le maillage de haies, les murets, les cours d'eau,... ainsi que les éléments fixes : arbres, jardins, vignes, mares,....

La fonctionnalité des sites et des habitats est donc tributaire du maintien, de la gestion, voire de la création de ces corridors par les acteurs des territoires concernés avec lesquels il faut collaborer.

Le Conservatoire portera un accent particulier à cette notion de fonctionnalité lors de l'ouverture des nouveaux dossiers d'intervention.

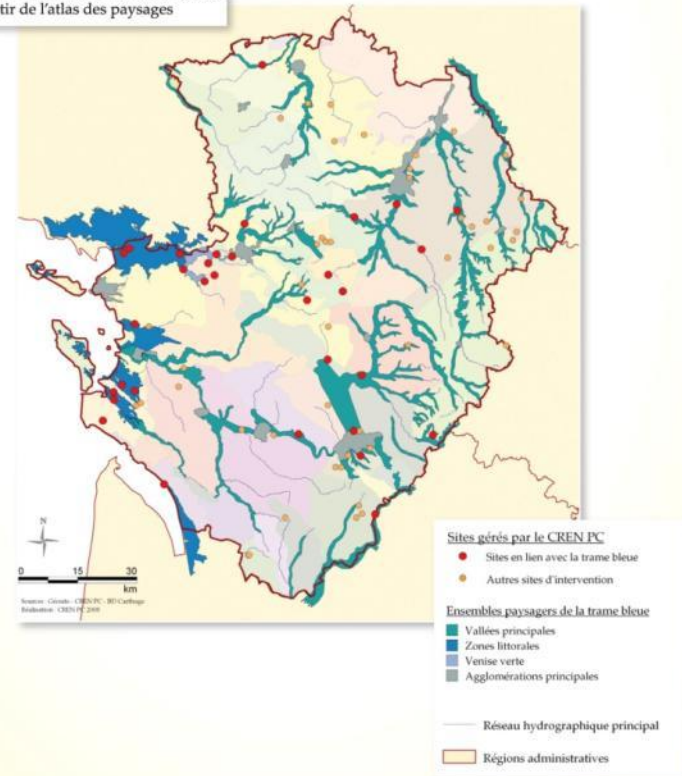
Situation des sites d'intervention du CREN PC dans la trame verte définie à partir de l'atlas des paysages



Assurer l'intégration des sites du Conservatoire dans un réseau

Un maillage cohérent d'espaces naturels bénéficiant d'une gestion patrimoniale par les différentes structures de gestion existantes à l'échelle de la région favorisera le maintien de sites fonctionnels. La proximité de sites gérés par des structures partenaires et/ou de l'existence de corridors biologiques seront prises en compte pour orienter le choix de nouveaux sites d'intervention.

Situation des sites d'intervention du CREN PC dans la trame bleue définie à partir de l'atlas des paysages





➤ Stratégie d'intervention 2006-2016

- l'axe 1 mesure 3 prévoit la possibilité de placer des **relais paysagers**, fonctionnels sur le plan écologique.

Relais : étape entre deux points d'un espace donné ;

Le relais paysager intègre cette définition et l'élargit en lui apportant une double dimension : objective (liens entre les éléments physiques, co-visibilité d'éléments) et subjective (appréciation des liens de sens, d'identité, d'appartenance à un territoire, à une communauté de structures ou d'éléments du paysage).



Jusqu'alors, vergers, bois, bosquets, jardins périphériques de hameaux ou villages, arbres isolés, arbres-repères de carrefours, mares, fontaines, cimetières (...), conféraient aux plaines leur identité paysagère, en même temps que leur diversité biologique. Ces structures et/ou éléments de paysage qui tendent à disparaître complètement, emportent avec eux le patrimoine naturel spécifique inféodé à ce type d'espaces.

Les professionnels en région...

... des méthodes, savoir-faire, approches des sites et territoires partagés

(chartes, ateliers pédagogiques, séminaire régional novembre 2008 « de la connaissance à l'action »)

la préservation de sites naturels en réseau

une prise en compte du paysage par l'exercice du projet de paysage

1. ANALYSE

Quels périmètres d'intervention ? Quelles limites ?

2. ENJEUX

Quelles évolutions paysagères (internes ou externes au site) ?

Quels aménagements, quel urbanisme en périphérie ?

3. ORIENTATIONS

Comment ajuster, faire évoluer les pratiques pour favoriser la biodiversité et la qualité des paysages ?

4. « PARTI » D'AMENAGEMENT

Projet partagé, veillant aux franges, aux logiques de continuité paysagère... , aux leviers d'actions (agricoles, socio-économiques)...

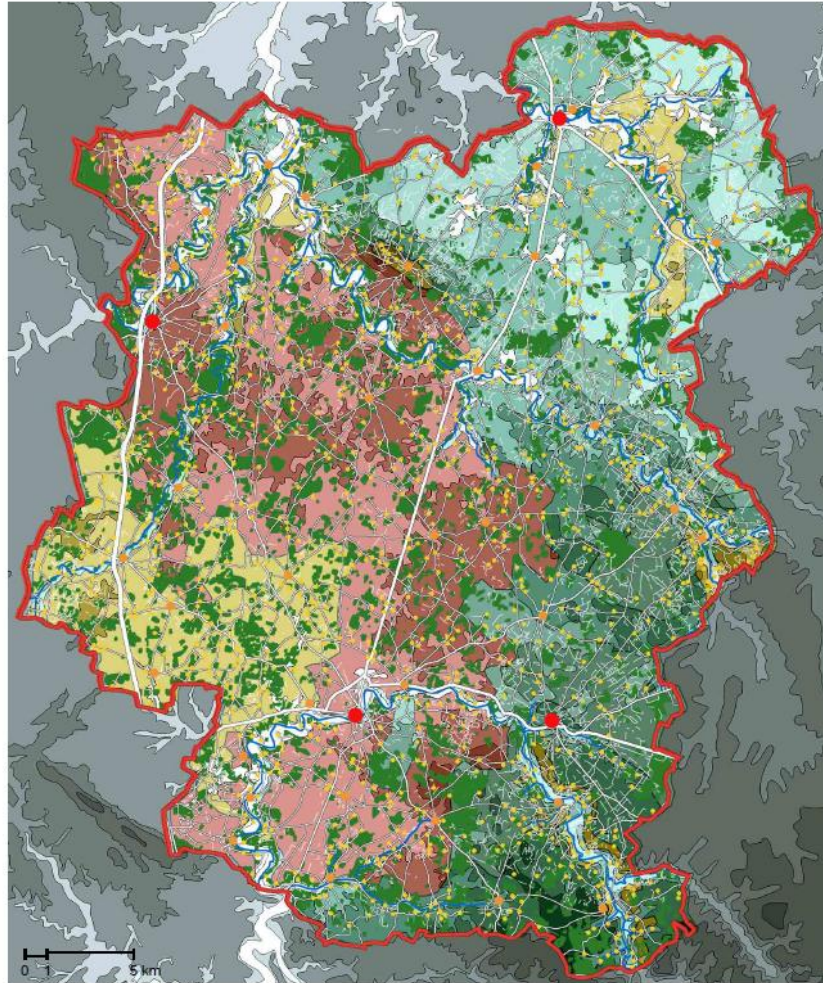
jusqu'à sa mise en forme et en œuvre.



CONTEXTE PAYSAGER & EMBOÎTEMENTS D'ÉCHELLES

**Etude de cas
en Civraisien :
du pays au site**

➤ **connaître**



D'après cartes Igm 1/100 000, 1998 - Poitiers - Confolens

© Mandragore - Ponant Stratégies Urbaines

Pays Civraisien - Charte Architecturale et Pays

La carte synthétique des paysages donne avant tout une "image" du Pays, celle de la richesse d'un territoire. Elle est réalisée en superposant toutes les strates qui composent ce paysage, qu'il s'agisse de composantes "naturelles" comme le relief, l'hydrologie ou la pédologie ou de composantes humaines telles que le réseau routier, l'implantation des bourgs, le réseau des haies ou l'extension des boisements.

On y lit des grandes structures comme les deux grands types de sols (terres rouges et terres de brandes) qui définissent des paysages particuliers. En émergent aussi des plus petites structures comme le horst de Champagné qui marque fortement le territoire par son relief et le réseau de haies assez dense qui l'accompagne.

Le relief y imprime sa marque, faisant ressortir des secteurs comme le sud-est du territoire qui fait à la fois partie des terres de brandes et d'une zone au relief accentué; tandis que le nord des terres de brandes possède un relief bien moins marqué qui laisse émerger un "plateau à moutons".

Les terres rouges sont marquées à la fois par un relief omniprésent, une ponctuation de petits bois et un réseau routier dense. Ce réseau routier fait partie intégrante du paysage et est un facteur d'identité pour l'ensemble du Pays.

Le réseau des haies vient se superposer à ce réseau routier pour donner une trame plus ou moins dense au territoire. Ainsi des secteurs comme Joussé et la vallée du Clain dans son ensemble apparaissent comme particulièrement riches d'un réseau de haie.

Cette "image" du territoire fait émerger la complexité et la richesse du paysage du Pays Civraisien qui n'apparaît plus comme une succession de plateaux et de vallées mais comme un ensemble de micro-entités et de trames qui se recoupent.

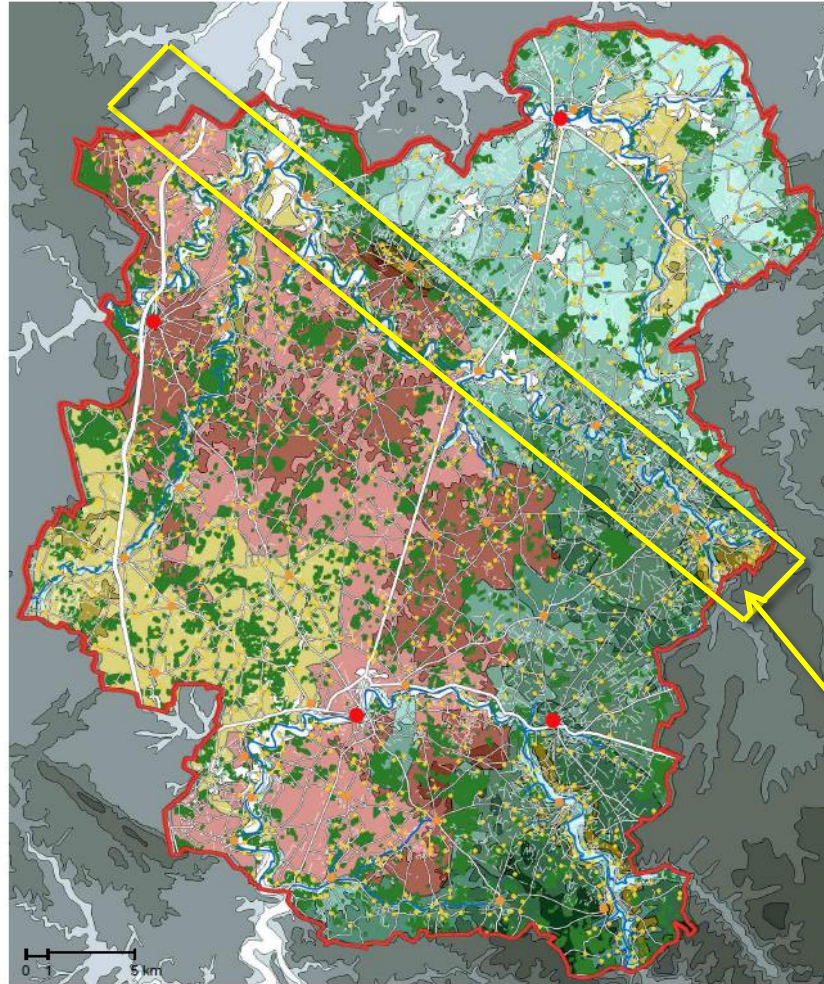
**Extr. Charte architecturale et paysagère du
Pays civraisien**

Syndicat mixte du pays civraisien (M. OUV.)

Mandragore et Ponant (M. ŒUV.)



➤ approfondir pour expliquer la diversité ou au contraire la communauté de traits, structures ou éléments de paysage entre sites



D'après cartes Ign 1/100 000, 1998 - Poitiers - Confolens

La carte synthétique des paysages donne avant tout une "image" du Pays, celle de la richesse d'un territoire. Elle est réalisée en superposant toutes les strates qui composent ce paysage, qu'il s'agisse de composantes "naturelles" comme le relief, l'hydrologie ou la pédologie ou de composantes humaines telles que le réseau routier, l'implantation des bourgs, le réseau des haies ou l'extension des boisements.

On y lit des grandes structures comme les deux grands types de sols (terres rouges et terres de brandes) qui définissent des paysages particuliers. En émergent aussi des plus petites structures comme le horst de Champagné qui marque fortement le territoire par son relief et le réseau de haies assez dense qui l'accompagne.

Le relief y imprime sa marque, faisant ressortir des secteurs comme le sud-est du territoire qui fait à la fois partie des terres de brandes et d'une zone au relief accentué; tandis que le nord des terres de brandes possède un relief bien moins marqué qui laisse émerger un "plateau à moutons".

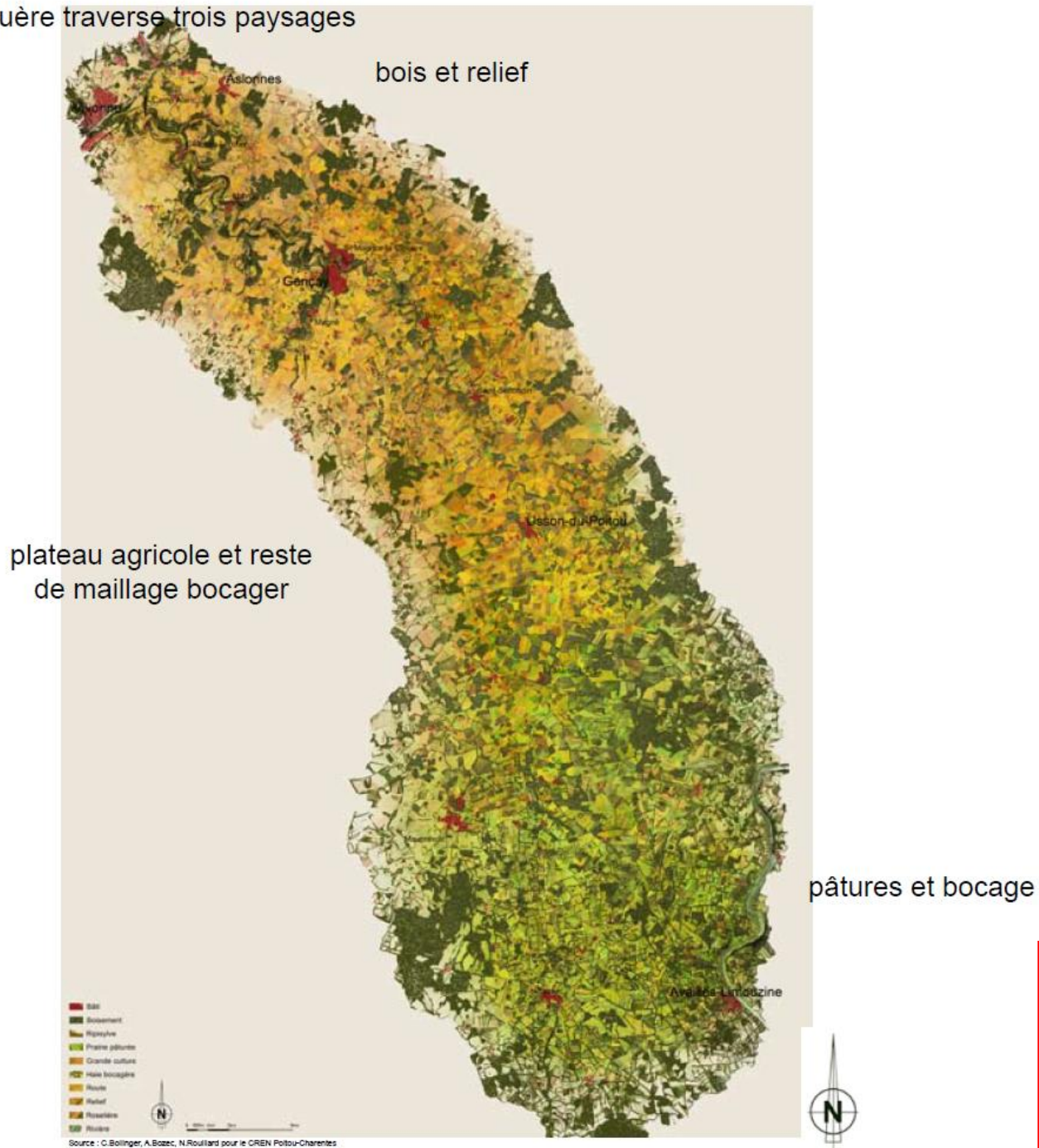
Les terres rouges sont marquées à la fois par un relief omniprésent, une ponctuation de petits bois et un réseau routier dense. Ce réseau routier fait partie intégrante du paysage et est un facteur d'identité pour l'ensemble du Pays.

Le réseau des haies vient se superposer à ce réseau routier pour donner une trame plus ou moins dense au territoire. Ainsi des secteurs comme Joussé et la vallée du Clain dans son ensemble apparaissent comme particulièrement riches d'un réseau de haie.

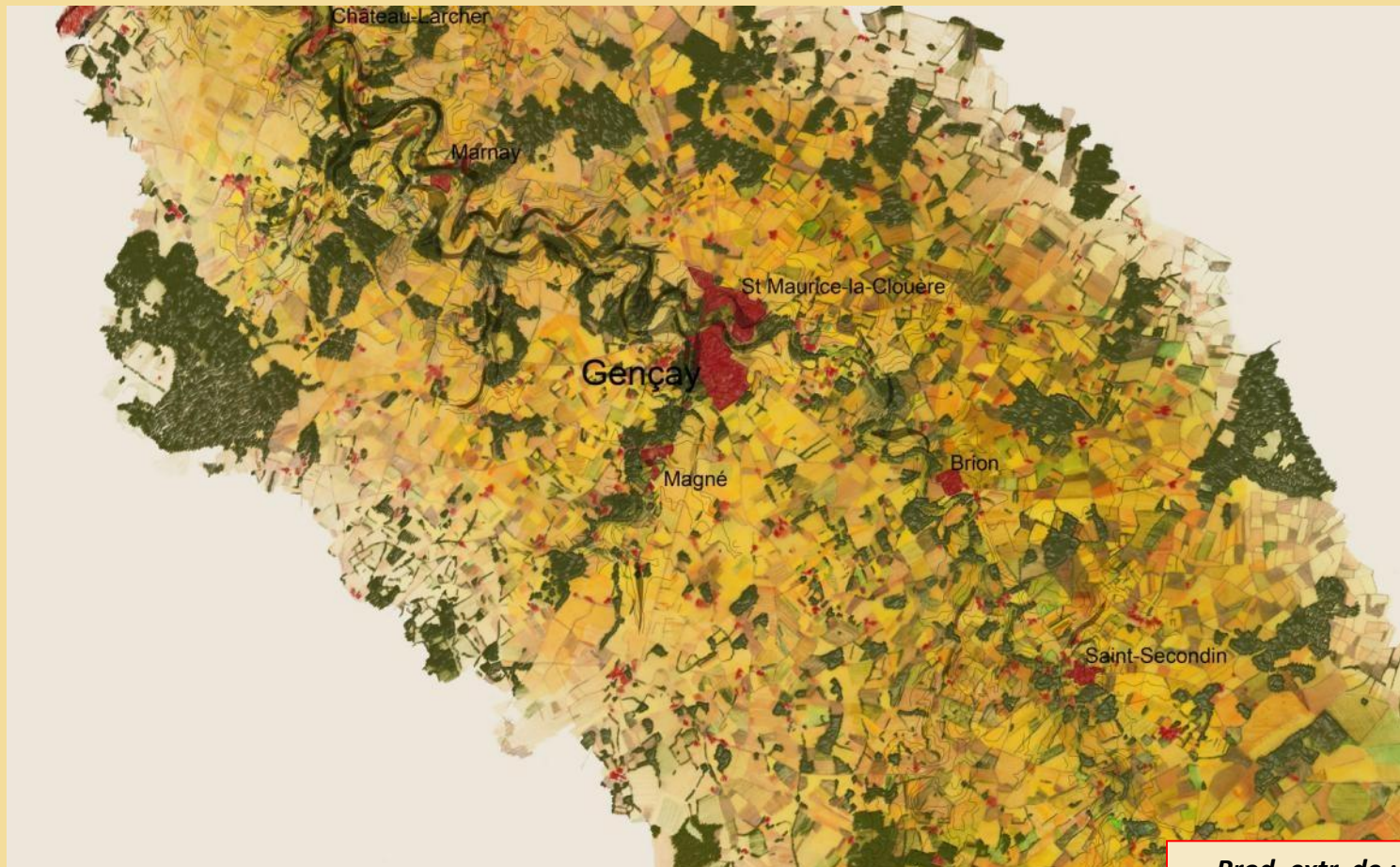
Cette "image" du territoire fait émerger la complexité et la richesse du paysage du Pays Civraisien qui n'apparaît plus comme une succession de plateaux et de vallées mais comme un ensemble de micro-entités et de trames qui se recoupent.

Vallée de la Clouère

C. La Clouère traverse trois paysages

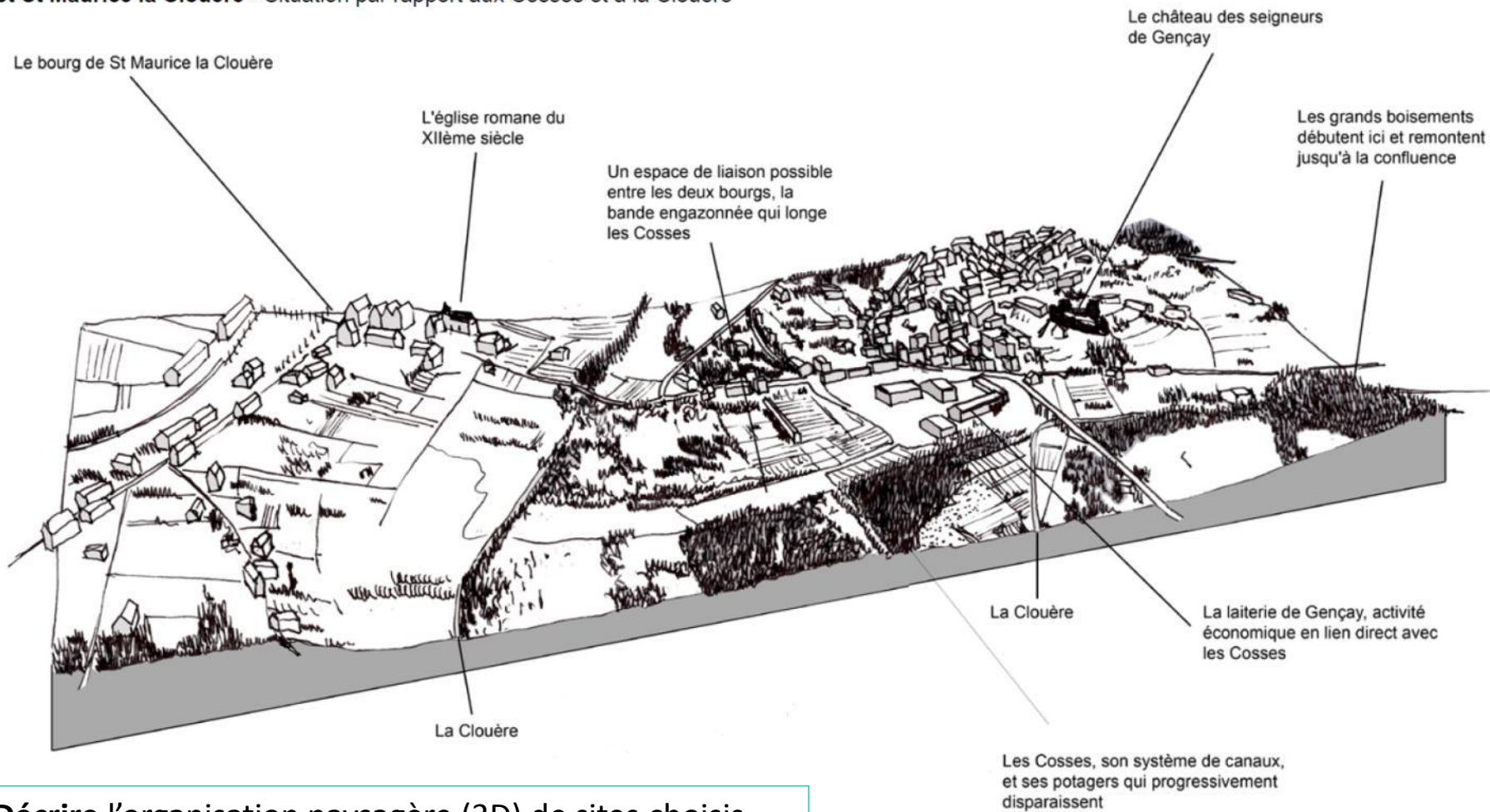


Prod. extr. de : APR de 4^e année de l'École Nationale Supérieure du Paysage de Versailles « le Val de Clouère » commandé par le CREN & la RÉGION (2006)

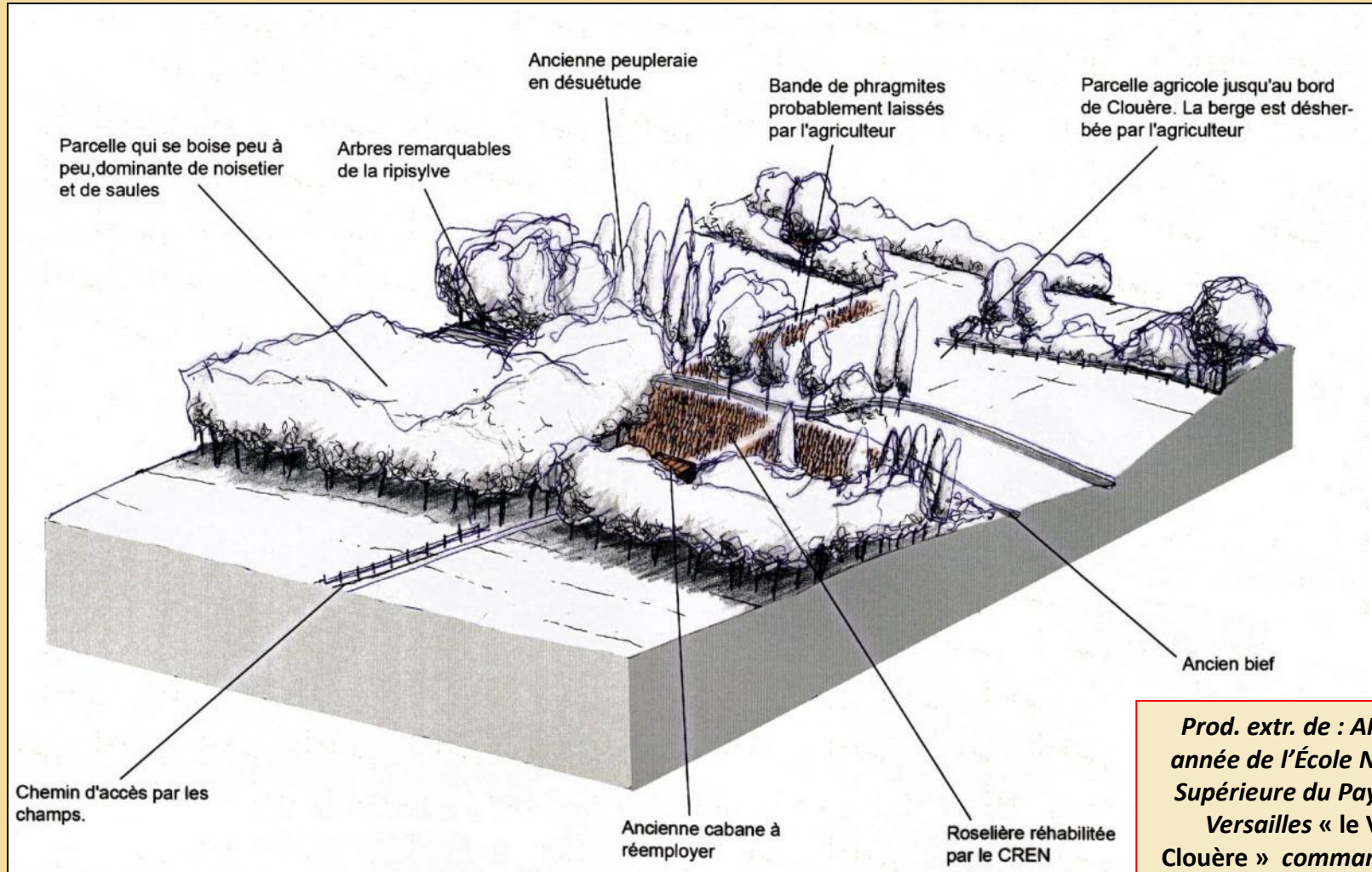


*Prod. extr. de : APR de 4^e
année de l'École Nationale
Supérieure du Paysage de
Versailles « le Val de
Clouère » commandé par le
CREN & la RÉGION (2006)*

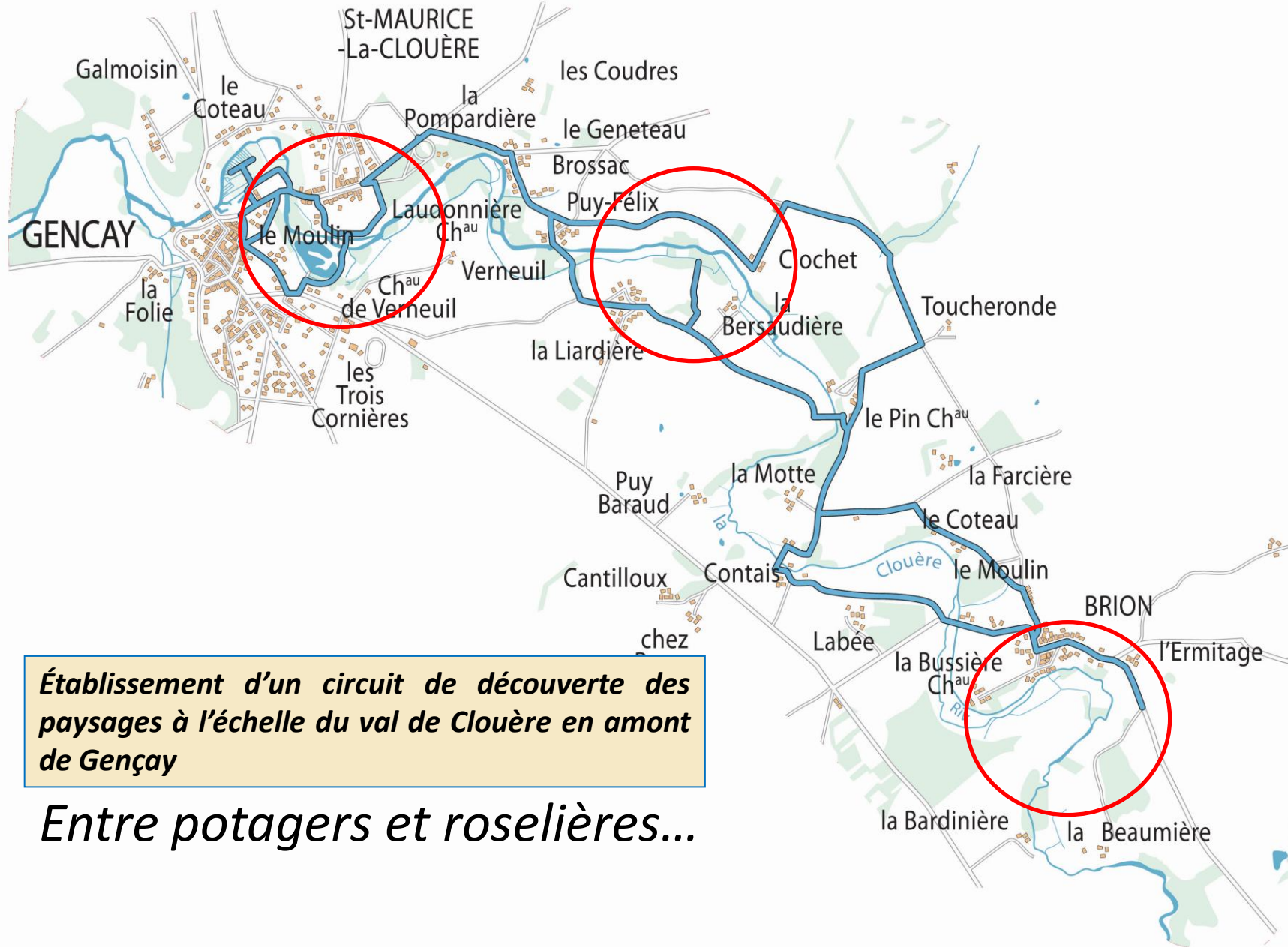
Gençay et St Maurice la Clouère - Situation par rapport aux Cosses et à la Clouère



➤ Décrire l'organisation paysagère (3D) de sites choisis

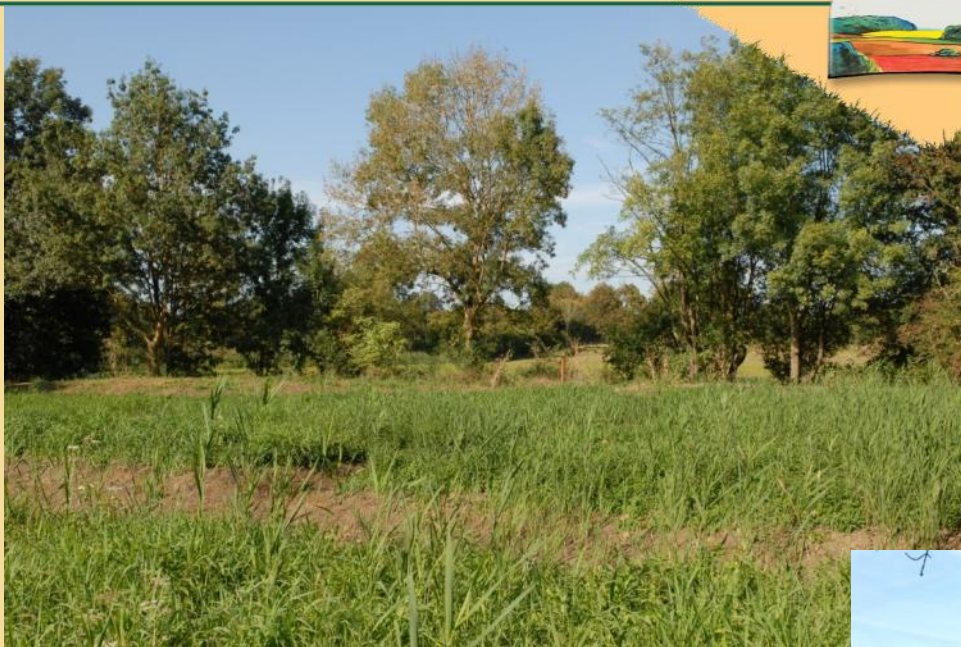


Prod. extr. de : APR de 4^e année de l'École Nationale Supérieure du Paysage de Versailles « le Val de Clouère » commandé par le CREN & la RÉGION (2006)



Établissement d'un circuit de découverte des paysages à l'échelle du val de Clouère en amont de Gençay

Entre potagers et roselières...



➤ **état des lieux :**
identification des
enjeux/menaces
sur les paysages et
la biodiversité



Protéger. Aménager. Gérer. Faire Découvrir



- restaurer le fonctionnement hydraulique de la zone humide,
- diversifier les formes et profondeurs d'eau





➤ réutiliser les boues du curage comme support à la réimplantation d'une large ripisylve





OBSERVER, SUIVRE L'ÉVOLUTION

→ LE CAS ÉCHÉANT , AJUSTER LES MODES DE GESTION

→ DONNER À VOIR, VALORISER L'ACTION

L'observatoire photographique du paysage

adaptation de l'outil à la problématique de la gestion des espaces naturels



0.jpg



1.jpg



2.jpg



3.jpg



0.jpg



1.jpg



2.jpg



3.jpg

Protéger, Aménager, Gérer, Faire Découvrir



Protéger. Aménager. Gérer. Faire Découvrir



➤ des ambiances « sauvages » retrouvées



Protéger. Aménager. Gérer. Faire Découvrir



- replacer l'aménagement dans son « sens » territorial
- expliciter auprès du grand public

PAYSAGES DE POITOU-CHARENTES



Marais de Saint-Fraigne (85)



Marais de Brouage (17)

Terres et eaux



Val de Clouère (85)



Paysages de l'arbre

Saint-Martin-l'Arç (85)



Landes de Sainte-Marie (85)

Du mouvement à la mutation

Paysages et sites emblématiques



Angles-sur-Anglin (85)

Appréhender le paysage



Montmarçail (85)

Roches, reliefs et modèles



Marais de la Seudre (17)



Marais poitevin (85)



Vozeuilles (85)

Espaces et sites construits

Protéger. Aménager. Gérer. Faire Découvrir



Retrouvez ces paysages et bien d'autres dans le Guide du paysage en Poitou-Charentes. Cet ouvrage, construit en croisant les regards de spécialistes et d'amoureux du territoire, vous invite à les découvrir ou les redécouvrir in et ex situ.



tel : 05 49 50 42 59 - contact@cren-poitou-charentes.org - http://www.cren-poitou-charentes.org

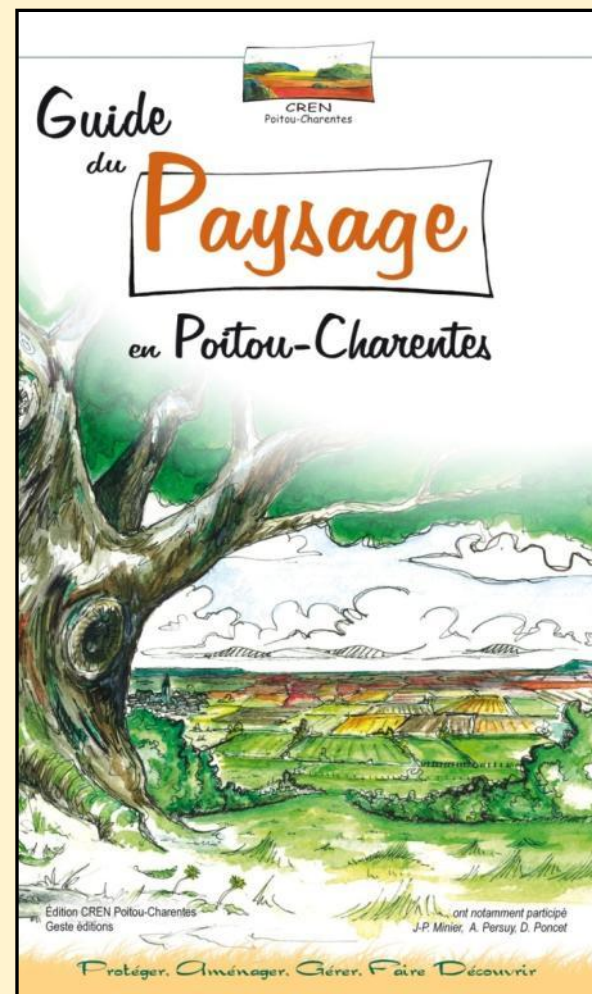


Photos: coll. CREN / Aquitaine, T. Heuriet



Valorisation auprès du grand public

1. Appréhender le paysage
2. Poitou-Charentes, entre paysages vaporeux et sites...
3. Roches, structures et modelés
4. Paysages de l'arbre
5. De terres et d'eaux
6. Espaces et sites construits : reconquérir l'harmonie
7. Du paysage en mouvement au paysage en mutation
- ...



*avec le soutien de la Préfecture
et de la Région Poitou-Charentes*



Protéger. Aménager. Gérer. Faire Découvrir



CONCLUSION

Trame = 2D (on parle de « trame parcellaire », de « trame bocagère » ...)

Paysage = 3D (+ perception)

ne pas réduire le paysage à la trame !

Par leur succession/répétition dans l'espace, les structures paysagères et éléments de paysage peuvent offrir des continuums écologiques pour certaines espèces, certains groupes d'espèces



Le lien TRAME VERTE ET BLEUE & PAYSAGE

peut / doit s'effectuer par le PROJET

- dans l'espace

- dans le temps

avec la prise en compte de

-la multiplicité et de la complémentarité des usages

- les dynamiques évolutives y compris celles des regards

LES INGRÉDIENTS DE CETTE CONVERGENCE

- échelles de lecture, d'appréciation

- diagnostic transversal

- prise en compte de la perception d'autres acteurs, des usages

- mise en évidence de valeurs puis partage d'objectifs communs

- reformulation et représentation du projet

- choix techniques raisonnés privilégiant matériaux et savoir-faire locaux

« Le paysage naît de la rencontre d'un espace et d'un regard. Comme œuvre d'art, il dit ce qu'on veut lui faire dire [...]. Comme apparence de l'espace, il est aussi un monde de signes et sa sémiologie peut devenir une science. Apprendre à lire le paysage devrait nourrir toute culture humaniste [...]. »

Roger Brunet (Dir.), *Géographie Universelle, Mondes nouveaux*, 1990.

Le Conservatoire agit avec le soutien de

la Région Poitou-Charentes,
du Ministère de l'Environnement,
de l'Europe,
des Agences de l'eau Loire-Bretagne et Adour Garonne,
des Départements :



DEUX-SÈVRES



la
Charente
Maritime

Plus d'informations :
www.cren-poitou-charentes.org
www.paysage-poitou-charentes.org

Marais de Seudre, Charente-Maritime