

Communiquer sur la Trame Verte et Bleue

**Rencontre du Groupe
d'échange « TVB » - 14/09/2010**

**Témoignage de la DREAL
Franche Comté**

Ressources, territoires, habitats et logement
Énergie et climat Développement durable
Prévention des risques Infrastructures, transports et mer

**Présent
pour
l'avenir**

Direction régionale de l'environnement, de l'aménagement et du logement
Franche-Comté

www.franche-comte.developpement-durable.gouv.fr



Contexte

- 06/2008 – 07/ 2009 :
Conception éditoriale
CPIE/DIREN
- 07/2009 – 11/2009 :
Conception graphique
- Fin 2009 : diffusion
locale (4000
exemplaires) et
échanges autour de la
plaquette



Document épuisé / réédition avant la fin de l'année/ téléchargeable sur le site DREAL FC

Organisation de la présentation

- **Phase 1** : *de l'idée à la prémaquette*
- **Phase 2** : *la conception graphique*
- **Phase 3** : la diffusion et valorisation du document

Phase 1 : De l'idée à la prémaquette...

- **Répondre aux attentes des acteurs** mobilisés par la DIREN sur le thème des continuités écologiques (GT infra TVB, interlocuteurs ScoT...) .
 - Pourquoi s'intéresser aux continuités écologiques?
 - Quel lien avec les politiques passées?
 - Quel lien avec la TVB du Grenelle?
 - Quelles actions peuvent être mises en oeuvre?
- **Proposition DIREN** : en complément au site internet DIREN (qui semble répondre aux attentes des techniciens / mise à disposition de documents), élaboration d'une **plaquette courte/conviviale** visant plus directement **le grand public et les élus**.
- **Mobilisation du CPIE du Haut Doubs** (habitude de travail en Franche Comté – plaquettes mobilité des cours d'eau, N2000...)

De l'idée à la prémaquette...

■ Le cahier des charges (extraits)

OBJECTIFS DE LA PLAQUETTE

La plaquette élaborée devra permettre à un public non expert, pressé de rapidement cerner les enjeux et possibilités d'actions pour le maintien de continuités écologiques.

Cible : élus, grand public (non experts)

Message : la trame verte et bleue est souvent perçue comme une nouvelle « invention » compliquée et abstraite des scientifiques et « écolos ». La plaquette portera alors deux messages prioritaires : (i) la trame verte et bleue, c'est du bon sens, (ii) et ça peut se mettre en place concrètement et localement.

- Une première partie du document pourrait expliquer ce qu'on entend par trame verte et bleue et rappeler rapidement contexte, concept, enjeux et définitions.
 - Concernant le contexte, le Grenelle sera évidemment évoqué mais la rédaction de la plaquette restera volontairement floue sur l'avancement des travaux du Grenelle (en cours – toute rédaction trop détaillée sur ce sujet risquerait de rapidement paraître désuète) ;
 - On pourra pour la rédaction de cette partie s'inspirer de l'organisation et du contenu de notre site internet.
- La deuxième partie pourrait consister en une sélection d'exemples d'actions pour le maintien de continuités écologiques (si possible en Franche Comté). Pour sélectionner ces exemples, le stage récemment réalisé à la DIREN (STRUB, 2008) sera valorisé.
- Enfin la plaquette pourra renvoyer pour plus de détails au site internet de la DIREN.

De l'idée à la prémaquette...

▪ **Le cahier des charges** (extraits)

Format : plusieurs propositions de formats (pliés, ouverts.. ;) pourront être étudiées notamment pour valoriser le graphisme et la convivialité de la plaquette. Dans un souci de lisibilité, il nous semble néanmoins souhaitable de ne pas dépasser le volume de 4 pages A4 ;

METHODOLOGIE ET PHASAGE

La prestation pourra être organisée en deux phases

Phase 1 : Conception de la plaquette

- Conception éditoriale (définition du contenu, rédaction) : une première version de contenu (rédaction simplifiée) sera mise à disposition par la DIREN lors de la réunion de lancement. 2 à 3 réunions pourront être nécessaires pour l'élaboration du produit.
- Conception technique (création graphique, mise en page, maquette) : La création graphique devra être soumise à une validation finale sous forme d'un bon à tirer au format pdf

Phase 2 : Publication, diffusion

Concernant les photos et illustrations : la photothèque de la DIREN est pauvre sur ce thème. Les photos et illustrations devront très probablement être élaborées par le prestataire

De l'idée à la prémaquette...

- **Les premiers recadrages avec le CPIE**
 - **Très peu d'illustrations de qualité disponibles.** Proposition de s'appuyer sur **un dessinateur pour rendre le contenu plus attrayant et vivant** (type BD). Il est associé à nos réflexions dès la phase prémaquette
 - Les premières discussions autour des propositions DIREN nous font constater qu'il est **difficile de ne pas parler de biodiversité avant de parler de TVB** (difficile de faire court?)
 - Le format de la plaquette est revu : 16 pages / format 15*15 cm
- **Jusque l'été 2009** : sur la base d'une contribution DIREN, de nombreux échanges autour de projets de prémaquette

De la biodiversité à la TVB...

Sur la base d'une proposition DIREN de **parallèle avec le système sanguin, le CPIE propose d'organiser le fil directeur de la plaquette comme une consultation** : la Biodiversité (matérialisée par un personnage) va mal et vient essayer de comprendre pourquoi..

- **Commentaires / principaux échanges et débats :**
 - Replacer l'homme au coeur de la biodiversité
 - Le système sanguin pour insister sur l'importance de la nature ordinaire et des continuités locales (le tissu vivant et les capillaires) = pour expliquer **l'importance de la complémentarité des échelles d'analyse et de mise en oeuvre de la TVB**
 - Attention à ce que l'image de la consultation médicale ne tombe pas dans l'excès : il faut **garder un message positif, mobiliser** et il ne faut pas que le docteur apparaisse comme un spécialiste donneur de leçons déconnecté de la réalité
 - Il est important à un moment de revenir à la réalité et de **sortir de la métaphore médicale pour arriver aux exemples** : proposition de se projeter sur des blocs diagrammes paysagers

La sélection des exemples

- Nous nous sommes appuyés sur un travail de recensement mené dans le cadre d'un stage 2008 (STRUB, 2008)
- **Principes retenus pour la sélection :**
 - Si possible des exemples locaux
 - Ne pas se limiter à des aménagements exceptionnels
 - Veiller à une bonne répartition géographique des exemples dans la région
 - Valoriser et encourager les bonnes initiatives
 - Si possible un ou des exemples trame bleue
 - Maxi deux exemples par thème, maximum au total 10 exemples
 - Montrer à travers les exemples choisis qu'il est possible d'intervenir à plusieurs échelles, que tout le monde est concerné
 - Obtenir l'autorisation des porteurs de projets concernés



Projet de couverture initial :
trop triste, ne donne pas envie
d'ouvrir le document



Les limites de la comparaison médicale : il faut reconnecter avec la réalité pour aller vers la mise en oeuvre

LE TRAITEMENT

« Afin de soulager votre nature, je vous propose le traitement suivant »

LA TRAME VERTE ET BLEUE

Un des engagements phares du Grenelle de l'Environnement (Octobre 2007)



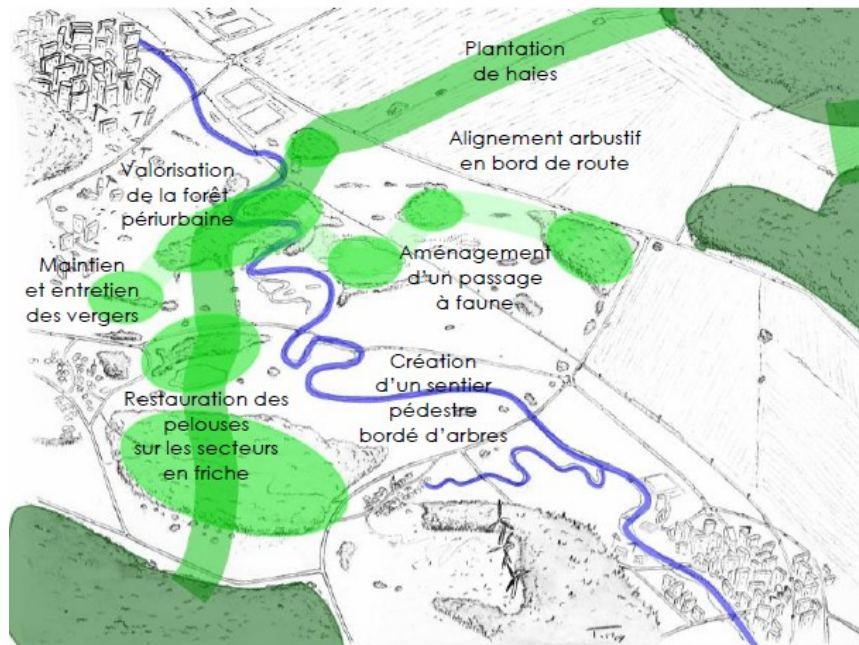
Composition

La trame verte

Réseau constitué de grands ensembles naturels et de corridors écologiques les reliant, permettant aux espèces de circuler.

La trame bleue

Ensemble des cours d'eau et masses d'eau et des bandes végétalisées.

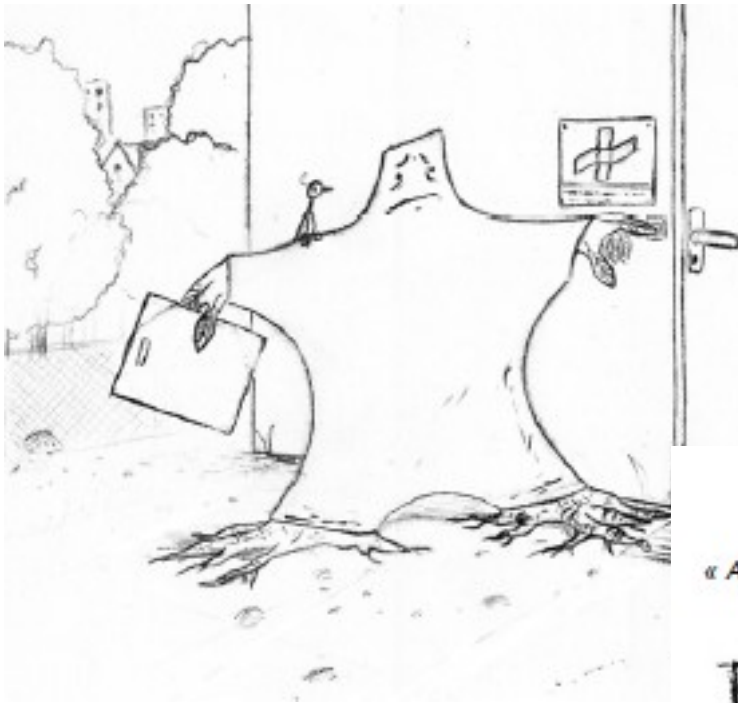


Conclusion

La loi Grenelle 1 votée en octobre 2008 la considère comme un **outil d'aménagement du territoire**, reposant sur une cartographie à l'échelle 1:100 000. La compensation en nature des atteintes à la biodiversité devient obligatoire, au-delà des espaces protégés.

L'homme au coeur de la biodiversité





Projet de couverture : trop triste, ne donne pas envie d'ouvrir le document

Les limites de la comparaison médicale : il faut reconnecter avec la réalité pour aller vers la mise en oeuvre

LE TRAITEMENT

« Afin de soulager votre nature, je vous propose le traitement suivant »

LA TRAME VERTE ET BLEUE

Un des engagements phares du Grenelle de l'Environnement (Octobre 2007)



Composition

La trame verte

Réseau constitué de grands ensembles naturels et de corridors écologiques les reliant, permettant aux espèces de circuler.

La trame bleue

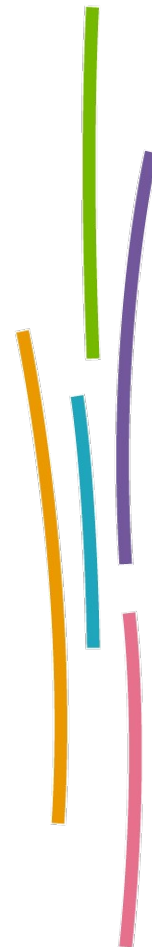
Ensemble des cours d'eau et masses d'eau et des bandes végétalisées.

Action

La loi Grenelle 1 voté en octobre 2008 la considère comme un **outil d'aménagement du territoire**, reposant sur une cartographie à l'échelle 1/5000. La compensation en nature des atteintes à la biodiversité devient obligatoire, au-delà des espaces protégés.

Phase 2 : Prestation graphique

- Après un an de travail et d'échanges avec les CPIE, lancement de la prestation graphique et mise en couleur des crayonnés
- Cadrage de la prestation graphique :
 - Mettre en avant l'idée de continuité, éviter les cadres,
 - Donner un fil conducteur vert et bleu à l'ensemble de la plaquette
 - Maintenir l'esprit BD tout en assurant une bonne lisibilité des textes
- Principale difficulté : la projection de la TVB sur les blocs diagrammes paysagers et en particulier la lisibilité des endroits où TV et TB se mêlent.





de la pollinisation principalement par les
à cette pollinisation que poussent de nombreuses espèces
sauvages, les grandes cultures (colza, tournesol) mais aussi les
fruits et les légumes de votre jardin (tomates, carottes,
oignons...). Difficile en fait d'imaginer un repas auquel les
abeilles ne soient pas associées de près !

(Source : INRA)



Qui, mais...

Depuis plus de trente ans, pour protéger la BIODiversité, l'homme s'est surtout investi dans la mise en place d'espaces protégés. Leur maintien et leur extension est une première condition indispensable à la préservation de la BIODiversité.



Les creux de la nature



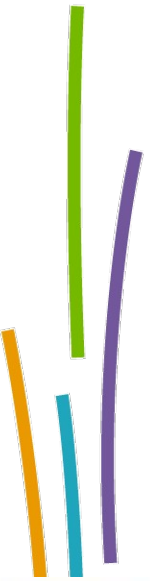
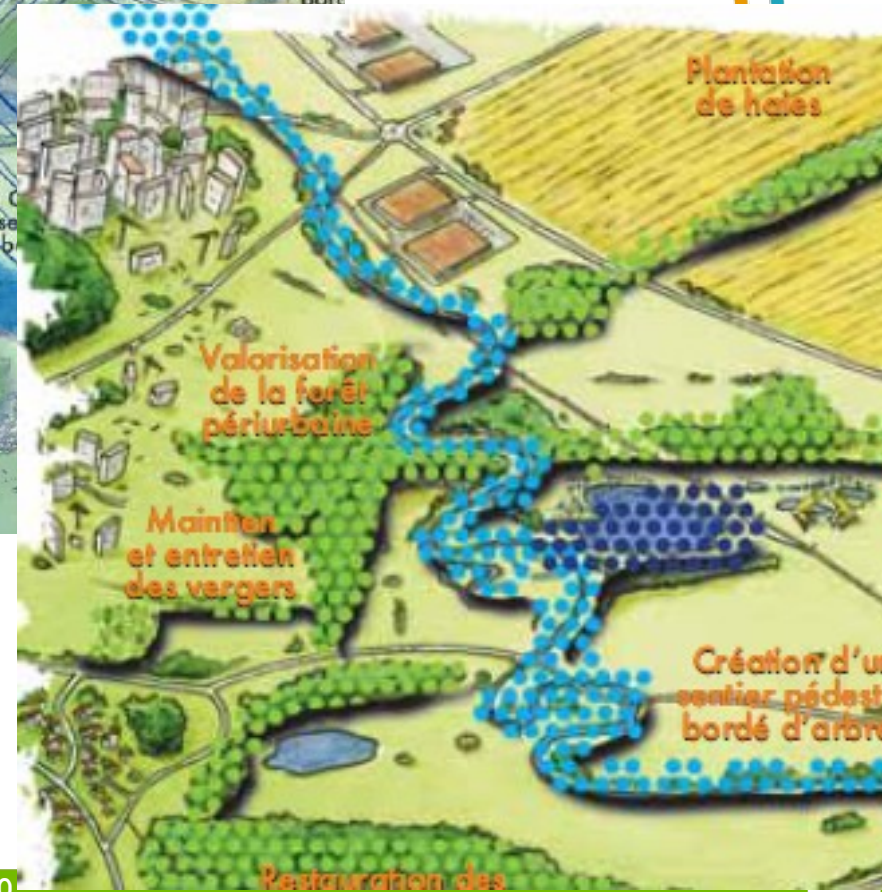
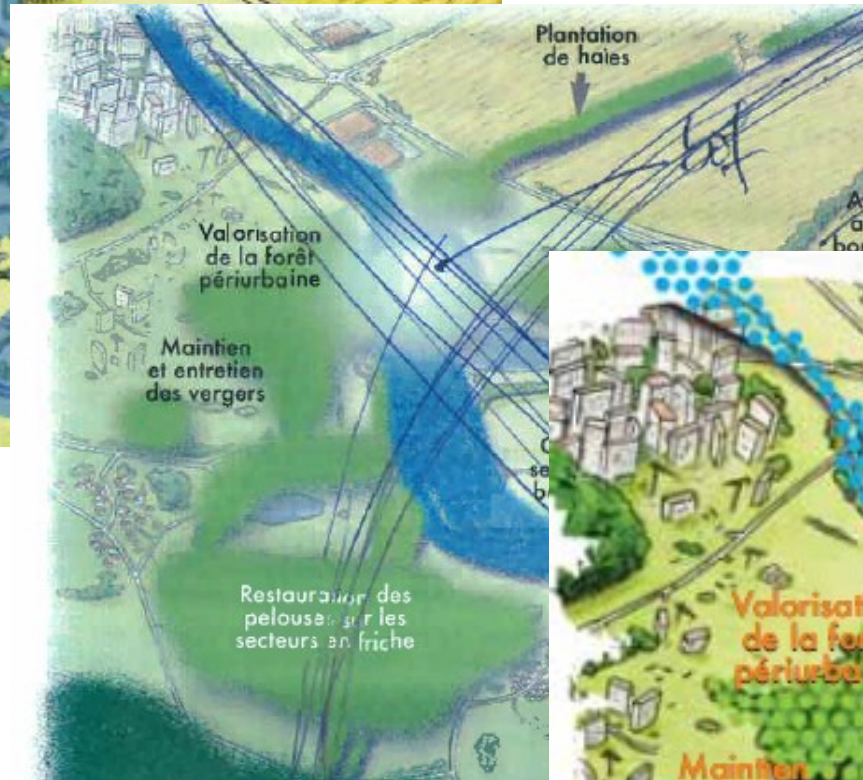
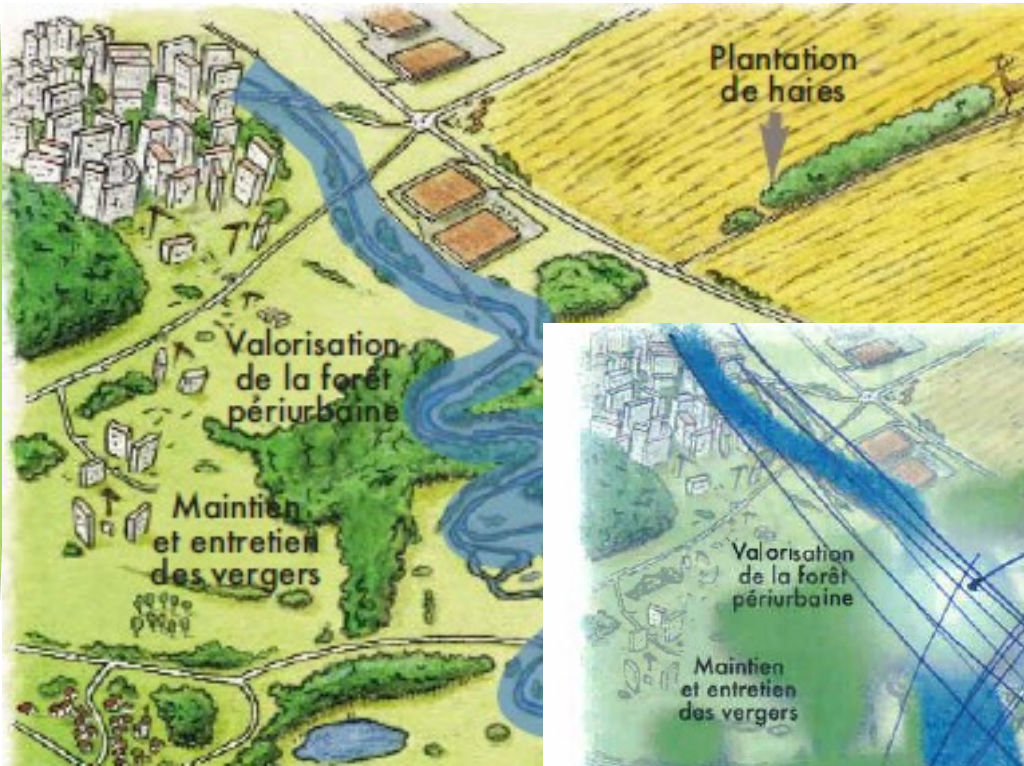
nombreuses espèces sauvages, mais aussi les fruits et les légumes de votre jardin (tomates, carottes, oignons...). Difficile en fait d'imaginer un repas auquel les abeilles ne soient pas associées de près !

(Source : INRA)

Qui, mais...



Ministère de l'Écologie, de l'Énergie, du Développement durable et de la Mer



Phase 3 : Valorisation /diffusion

- Le bon à tirer est livré en octobre 2009. Le CODIR valide le plan de diffusion proposé. **Edition à 4000 exemplaires.**
- **Diffusion courrier** : principaux partenaires techniques, ensemble des communes de Franche Comté + **mise en ligne sur internet**
- Retours / Commentaires :
 - De nombreuses demandes de transmission d'exemplaires supplémentaires (y compris collectivité et services de l'Etat)
 - Quelques communes se sont manifestées suite à la diffusion de la plaquette pour prise en compte ou mise en oeuvre d'action ;
 - La plaquette a été testée par le CPIE : elle est apparemment comprise (par ceux qui la lisent!)
 - Bon retour des techniciens de l'environnement (gestionnaires, ...) : les simplifications apportées ont apparemment été jugées acceptables.
 - Mise en ligne internet : idée initiale d'une animation abandonnée. Très forte contrainte : les limites de développement des sites internet DREAL !

BILAN

- Sur l'expérience plaquette :

- Projet très (enrichissant mais) **chronophage**.
- **Où s'arrêter? Où commencer?** (biodiversité, TVB...)
- **Objectifs atteints** : elle est régulièrement demandée par nos partenaires et va être prochainement rééditée. Elle **facilite la transmission d'information/sensibilisation locale**

- Si c'était à refaire ou pistes pour compléter ce projet (cible grand public) :

- **Concevoir un panel de documents plus concis et ciblés à inscrire dans une stratégie globale de communication sur la biodiversité et TVB (documents visant plusieurs cibles, échelles, thématiques).**

- **Prévoir plusieurs formes de livraisons** : une plaquette papier mais également un développement (animation, flash??) pour enrichissement du site internet, des illustrations voire modèles pour les présentations/supports de réunion...

BILAN

Sur la communication en matière de TVB : quelques idées ou pistes de réflexion

- La communication /sensibilisation est **urgente** et **attendue** localement
- **Cibles** : grand public mais aussi technicien, acteurs socio économiques, scientifiques, gestionnaires...
- Articuler dans une mallette de communication principalement conçue au niveau nationale et enrichie au niveau local /régional une série de supports **supports spécifiques**. **L'échelle** de perception des enjeux ou d'intervention des acteurs visés doit aussi être prise en compte et être un fil directeur de cette stratégie de com
- Quelques documents généraux visant le public non expert/grand public
- Des documents spécifiques par secteurs d'activités, ou présentant sans doute les enjeux à des échelles plus locales. Cibles : agriculture, sylviculture, tourisme, gestionnaires et conservateurs, scientifiques/recherche...

Importance du portage de l'animation : dans le format, prévoir des supports qui seront des appuis à l'animation/concertation locale

BILAN

Pour information, les principales questions ou sources d'incompréhension en Franche Comté :

- **Définition de la TVB** : rappel systématique et apparemment utile en début de réunion (gestionnaires, scientifiques, élus ...).
- Comment un diagnostic technique devriment **doc d'aménagement**? Comment se passe la **concertation**?
- **La gestion des échelles** : des interlocuteurs locaux (y compris conservateurs de réserves, opérateurs N2000) ont du mal à comprendre en quoi ils peuvent contribuer à la démarche
- **A quoi ca sert** (de se mobiliser sur un document qui n'est pas opposable, de réfléchir maintenant alors que les SRCE ne sont pas terminés,...) (importance de la dimension projet de la TVB)
- Les **questions réflexes** des porteurs de projets ou acteurs du territoires : intéressés par **l'opposabilité/réglementaire**? **La ou les cartes ? Les outils financiers ou d'appui à la mise en oeuvre**. Un prisme de lecture à intégrer à notre stratégie de communication?