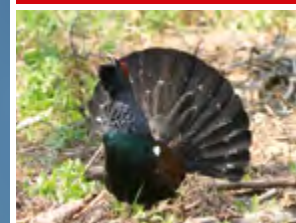
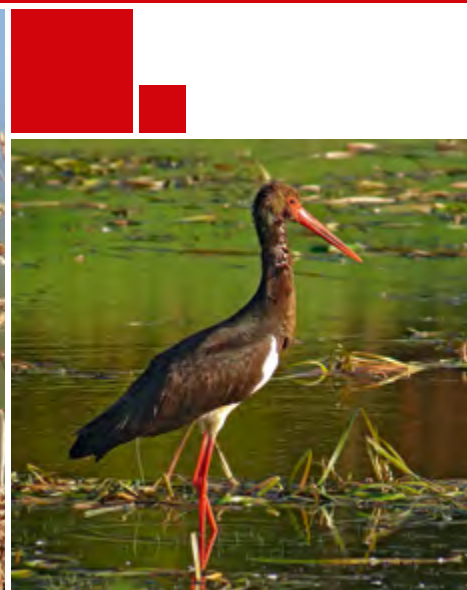


# La Liste rouge des espèces menacées en France

## Oiseaux de France métropolitaine



2016

# ■ La Liste rouge des espèces menacées en France

## Bilan de la situation des oiseaux nicheurs, hivernants et de passage

**M**ené dans le cadre de la Liste rouge nationale, cet état des lieux porte sur l'évaluation du risque de disparition des 568 espèces d'oiseaux recensées en France métropolitaine, incluant l'ensemble des espèces nicheuses, hivernantes et de passage.

### Etat des lieux

Huit ans après la première évaluation, l'actualisation de la Liste rouge des oiseaux nicheurs montre une situation préoccupante et aggravée pour les 284 espèces se reproduisant sur le territoire métropolitain : 92 d'entre elles sont menacées, soit 32 %, contre 26 % en 2008. Au niveau mondial, en comparaison, 12 % des oiseaux sont menacés d'extinction. Les résultats mettent en évidence les pressions multiples qui pèsent sur l'avifaune française.

L'intensification des pratiques agricoles et la régression des prairies naturelles ont entraîné le déclin de nombreux oiseaux nicheurs, particulièrement des passereaux. L'Alouette des champs, qui nidifie au sol et qui recherche sa nourriture en fouillant la terre, désormais classée "Quasi menacée", est emblématique de cette diminution des oiseaux associés aux milieux agricoles. De nombreux passereaux granivores communs, tels que la Linotte mélodieuse, le Bouvreuil pivoine, le Chardonneret élégant ou le Serin cini, présentent un déclin marqué de leur population, lié au net recul des jachères et des chaumes hivernaux dans lesquels ils trouvent leurs ressources alimentaires. D'autres oiseaux sont concernés, comme l'Outarde canepetière, qui a subi une perte de 60 % de ses effectifs en à peine plus de 30 ans et qui se trouve "En danger", ou la Bécassine des marais, dont la population nicheuse est aujourd'hui réduite à moins de 50 individus et classée "En danger critique".

Les oiseaux nicheurs inféodés aux milieux humides sont également affectés par la dégradation de leurs habitats. Le Butor étoilé, classé "Vulnérable", est particulièrement sensible à l'atterrissement des roselières et à une gestion inadéquate des niveaux d'eau. Le Martin-pêcheur d'Europe, quant à lui, est victime de l'artificialisation des berges et de la pollution de l'eau, qui réduisent ses ressources alimentaires.

Les rapaces sont particulièrement menacés par l'électrocution sur les lignes à haute-tension et le dérangement de leurs sites de reproduction du fait des activités récréatives. C'est le cas par exemple du Gypaète barbu, classé "En danger". D'autres sont affectés par la raréfaction de leurs proies, comme les lapins de garenne. De manière ponctuelle, des tirs au fusil et des empoisonnements par des appâts toxiques menacent des espèces comme le Milan royal, classé "Vulnérable".

Parmi les espèces marines se reproduisant en métropole, le Macareux moine et l'Eider à duvet, déjà victimes de pollutions dues aux hydrocarbures, risquent désormais d'être affectés par une réduction de leurs ressources alimentaires liée au changement climatique. De manière générale, l'augmentation de la température entraînera vraisemblablement à l'avenir la modification de l'aire de répartition de nombreuses espèces d'oiseaux nicheurs, dont certaines pourraient disparaître de l'Hexagone en raison du glissement de leur répartition vers le Nord. Le Macareux moine, nichant sur les côtes bretonnes, et l'Eider à duvet, observé sur quelques sites de Bretagne, de la Manche et de Picardie, sont tous deux classés "En danger critique" en France.



© Jean-Philippe Siblet



## ■ Oiseaux de France métropolitaine



■ Traquet oreillard (*Oenanthe hispanica*), un passereau dont la population est en déclin, classé "En danger" en France © Aurélien Audevard

Durant la période internuptiale, la France métropolitaine accueille également de nombreuses populations d'espèces en migration (hivernantes ou de passage), parmi lesquelles au moins 15 espèces sont menacées sur le territoire. Au rang des menaces, la régression des milieux humides sur le littoral français affecte les haltes migratoires et l'hivernage de plusieurs espèces d'oiseaux, qui viennent y chercher repos et nourriture. Ainsi, la situation "Vulnérable" du Phragmite aquatique est liée à la disparition de ses sites de nidification en Europe de l'Est et à la régression des marais à roselières où il trouve refuge en France avant de reprendre sa route de migration.

Comme pour les oiseaux nicheurs, le changement climatique entraîne le déplacement vers le Nord des aires d'hivernage de

certaines espèces, non menacées à l'échelle mondiale mais qui ne sont désormais plus observées en métropole qu'en faibles effectifs, comme le Cygne de Bewick classé "En danger". Mais au-delà des menaces qui pèsent en France sur les espèces hivernantes et de passage, leur situation est également le résultat des conditions de vie qu'elles rencontrent à l'extérieur de l'Hexagone, en particulier dans leurs zones de nidification dans les pays voisins.

En dépit de cette situation inquiétante, différents exemples montrent que les efforts de conservation peuvent porter leurs fruits. Les actions de protection des zones humides, engagées depuis plus de deux décennies, ont permis d'améliorer la situation de plusieurs espèces nicheuses, comme le Héron crabier ou la Grande Aigrette, et de quelques espèces hivernantes, comme le Bécasseau maubèche. Après avoir disparu des Alpes, le Gypaète barbu y niche à nouveau grâce au succès de son programme de réintroduction. Et certaines espèces, comme le Râle des genêts, le Vautour percnoptère et l'Aigle de Bonelli, font actuellement l'objet d'un plan national d'action pour améliorer leur situation.

Toutefois, le renforcement de l'action publique et la poursuite de la mobilisation des réseaux associatifs demeurent essentiels pour enrayer le déclin des espèces et écarter le risque de voir disparaître à l'avenir des oiseaux de notre territoire. L'augmentation significative du nombre d'oiseaux menacés ces dernières années et le doublement du nombre d'espèces classées "Quasi menacées" doivent agir comme des signaux d'alarme pour déclencher une amplification des actions et un renforcement des stratégies de conservation.

### Les trois statuts de présence des populations d'oiseaux en France métropolitaine

**Population nicheuse :** population se reproduisant en métropole.

**Population hivernante :** population ne se reproduisant pas en métropole mais qui y séjourne une partie de l'année en hiver.

**Population de passage :** population ne se reproduisant pas en métropole et n'y séjournant pas en hiver, mais qui traverse le pays lors de sa migration.

Parmi les oiseaux recensés sur le territoire métropolitain, certaines espèces peuvent présenter des populations distinctes correspondant à deux de ces statuts ou aux trois statuts.

# ■ La Liste rouge des espèces menacées en France

## Démarche d'évaluation

La Liste rouge nationale permet de mesurer le degré de menace pesant sur les espèces d'oiseaux recensées sur le territoire métropolitain, pour chacun de leur statut de présence (nicheur, hivernant ou de passage). L'état des lieux a été mené par le Comité français de l'UICN et le Muséum national d'Histoire naturelle, en partenariat avec la Ligue pour la protection des oiseaux, la Société d'études ornithologiques de France et l'Office national de la chasse et de la faune sauvage.



■ Balbuzard pêcheur (*Pandion haliaetus*), rapace dont la population nicheuse est "Vulnérable" en France © Julien Laignel

### • Pour les oiseaux nicheurs

Après une évaluation initiale menée en 2008, les espèces nicheuses de France métropolitaine ont fait l'objet d'une réévaluation complète en 2016.

Au total, 308 espèces d'oiseaux se reproduisent sur le territoire. Conformément à la méthodologie de l'UICN, certaines d'entre elles (24 espèces) n'ont pas été soumises à l'évaluation : c'est le cas des espèces qui ne se reproduisent en métropole que de manière occasionnelle ou marginale, comme le Canard pilet et le Bruant mélanocéphale, et des espèces non natives introduites en métropole dans la période récente (après l'année 1500), comme la Bernache du Canada et le Faisan vénéré.

### • Pour les oiseaux hivernants et de passage

Pour les espèces présentant des populations qui séjournent en hiver dans l'Hexagone ou qui traversent le pays lors de leur migration, l'évaluation a été menée en 2011. Seules les

populations dont la présence sur le territoire métropolitain est significative ont fait l'objet d'une évaluation.

En premier lieu, les populations hivernantes ou de passage présentes de manière occasionnelle ou marginale, qui ne font pas l'objet d'observations annuelles en France métropolitaine, n'ont pas été intégrées à l'évaluation. C'est par exemple le cas du Jaseur boréal et de la Sterne royale.

En second lieu, parmi les espèces régulièrement présentes en hivernage ou en passage, seules les populations remplissant les trois critères de sélection suivants ont été soumises à l'évaluation :

- 1/ la population hivernante ou de passage en métropole est significative par rapport à la population européenne, ses effectifs atteignant un seuil d'au moins 0,5 % de la population européenne (soit un dixième de la proportion de la France métropolitaine par rapport à la superficie européenne, égale à 5 %),
- 2/ si l'espèce niche en métropole, la population hivernante ou de passage est bien distincte de la population nicheuse et ses effectifs sont au moins aussi importants que ceux de la population nicheuse,
- 3/ si l'espèce présente à la fois une population hivernante et une population de passage en métropole, seule la population la plus significative des deux est soumise à l'évaluation.

En application de la méthodologie de l'UICN, les résultats obtenus pour les populations hivernantes et de passage sont le reflet des situations analysées à la fois à l'intérieur et à l'extérieur du territoire métropolitain, sur l'ensemble de leur aire de répartition géographique.

## La Liste rouge des espèces menacées en France

### Coordination

Sébastien Moncorps (directeur de l'UICN France), Jean-Philippe Sibley (directeur du SPN / MNHN)

### Mise en œuvre

Hélène Colas (UICN France), Guillaume Gigot (SPN / MNHN), Arzhvaël Jeusset (SPN / MNHN), Florian Kirchner (UICN France)

## Chapitre Oiseaux de France métropolitaine

### Compilation des données et pré-évaluations

Jacques Comolet-Tirman (MNHN)

### Comité d'évaluation

Experts : Guillaume Body (ONCFS), Bernard Deceuninck (LPO), Yves Ferrand (ONCFS), Nidal Issa (LPO), Frédéric Jiguet (MNHN), Jean Emmanuel Roché (SEOF), Jean-Philippe Sibley (MNHN)  
Évaluateurs Liste rouge : Guillaume Gigot (MNHN), Florian Kirchner (UICN France)

### Remerciements

Yves Muller (LPO / SEOF), Claude Novoa (ONCFS)

### Réalisation du document

Hélène Colas (UICN France)

# ■ Oiseaux de France métropolitaine

## Résultats et dernières évolutions

Finalement, 284 espèces d'oiseaux nicheurs, 60 espèces d'oiseaux hivernants et 52 espèces d'oiseaux de passage en France métropolitaine ont fait l'objet d'une évaluation. Pour quelques espèces, des évaluations complémentaires ont également été réalisées pour certaines sous-espèces particulières (cf. tableau p. 30).

La réévaluation du statut de conservation des oiseaux nicheurs fait apparaître des changements de catégories pour 94 espèces, dont 67 sont des changements véritables, c'est-à-dire traduisant une réelle modification de leur état de conservation (cf. document complémentaire "synthèse des changements de catégories entre 2008 et 2016"). Parmi ces espèces, 72 % ont vu leur état se détériorer. Cette dégradation affecte principalement les passereaux, qui montrent un déclin marqué et continu

de leurs effectifs, essentiellement en lien avec la modification des pratiques agricoles. C'est le cas du Verdier d'Europe ou du Chardonneret élégant, dont les effectifs ont drastiquement chuté en 10 ans. Le Bruant des roseaux et la Fauvette pitchou, nouvellement menacés, ont quant à eux vu leur statut passer de "Préoccupation mineure" à "En danger". D'autres groupes sont également concernés : les oiseaux marins, les limicoles comme la Bécassine des marais et les galliformes comme le Lagopède alpin.

Cependant, une amélioration de statut est observée pour des espèces profitant d'une dynamique favorable, à l'image de certains rapaces comme le Vautour moine et l'Elanion blanc, ou d'échassiers comme la Spatule blanche, qui a évolué de "Vulnérable" à "Quasi menacée".

## Nombre d'espèces nicheuses, hivernantes et de passage en France métropolitaine par statut de présence et par catégorie

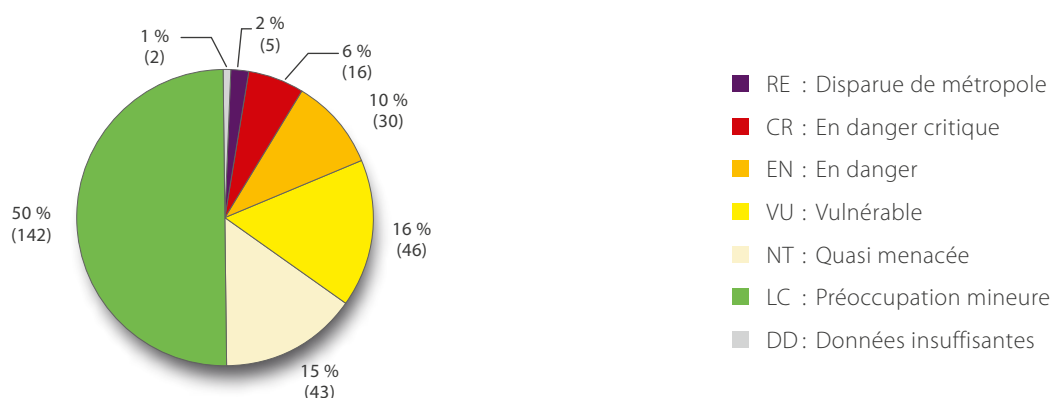
Catégorie	Nombre d'espèces par statut de présence*		
	Nicheuses	Hivernantes**	De passage**
RE	5	0	0
CR	16	0	0
EN	30	2	1
VU	46	6	6
NT	43	5	5
LC	142	39	15
DD	2	8	25
Nombre total d'espèces évaluées	284	60	52
NA <sup>Ⓞ</sup>	24	118	365
Nombre total d'espèces	308	178	417

(\*) Evaluations établies en : 2016 pour les espèces nicheuses ; 2011 pour les espèces hivernantes et de passage.

(\*\*) Pour les espèces hivernantes et de passage, le nombre d'espèces évaluées par catégorie correspond à un minimum, obtenu sur la base des espèces pour lesquelles les critères d'une présence significative en métropole sont remplis.

(Ⓞ) Non applicable, espèce non soumise à l'évaluation car : introduite après l'année 1500 ; présente de manière occasionnelle ou marginale et non observée chaque année en métropole ; régulièrement présente en hivernage ou en passage mais ne remplissant pas les critères d'une présence significative ; ou régulièrement présente en hivernage ou en passage mais pour laquelle le manque de données disponibles ne permet pas de confirmer que les critères d'une présence significative sont remplis.

## Répartition des 284 espèces d'oiseaux nicheurs évaluées en fonction des différentes catégories de la Liste rouge (nombre d'espèces entre parenthèses)





## Outarde canepetière

*Tetrax tetrax*

EN



© Julien Laignel

L'Outarde canepetière forme en France deux populations distinctes : l'une méditerranéenne et sédentaire, comprenant 80 % des individus, l'autre continentale et migratrice, centrée sur la région Poitou-Charentes. Cet oiseau, spécialiste des milieux herbacés ou cultivés, habite essentiellement les plaines et les plateaux, avec des pelouses, des prairies et des cultures fourragères.

En France, l'Outarde canepetière se classe parmi les espèces "En danger" en raison de la chute marquée de ses effectifs. Sa population était estimée à 7200 mâles chanteurs à la fin des années 1970, contre 2360 à 2670 en 2012, soit un déclin supérieur à 60 % en une trentaine d'années. Son état de conservation défavorable en Europe ne permet pas d'espérer un renforcement significatif des populations françaises à partir de l'arrivée d'oiseaux des pays avoisinants. La modification et l'intensification des pratiques agricoles constituent les principales menaces pesant sur cette espèce, avec notamment la conversion de terres d'élevage en cultures intensives, les fauches précoces et fréquentes, l'utilisation de pesticides réduisant les populations d'insectes, le retournement des prairies et le recul des jachères. Un programme d'élevage conservatoire associé à des mesures agro-environnementales a été mis en place, afin de tenter d'enrayer le déclin de l'espèce et de restaurer ses populations.

## Milan royal

*Milvus milvus*

VU

Principalement réparti dans l'ouest de l'Europe, ce rapace est classé "Quasi menacé" au niveau mondial. L'Allemagne, l'Espagne et la France constituant ses bastions historiques, notre pays porte une responsabilité importante dans sa préservation.

Le Milan royal est sensible aux persécutions et aux empoisonnements par appâts toxiques. Il est victime de l'usage de la Bromadiolone, utilisée pour lutter contre les campagnols dont il se nourrit. D'autre part, il est affecté par les modifications du paysage et par certaines pratiques agricoles, en particulier le développement des grandes cultures et le retournement des prairies, qui réduisent la disponibilité en ressources alimentaires.



© Christian Aussaguel / LPO

Ce grand planeur doit son statut "Vulnérable" à la taille réduite de sa population nationale (environ 2 600 couples) et au déclin de ses effectifs au cours des dernières années. Même si la tendance de la population du Milan royal semble désormais stable en France, il régresse dans les pays voisins. Les possibilités d'immigration et de renforcement dans l'Hexagone à partir des populations avoisinantes apparaissent donc faibles et en diminution.

## Alouette des champs

*Alauda arvensis*

NT

L'Alouette des champs est un oiseau terrestre, qui construit son nid au sol et qui recherche sa nourriture en fouillant la terre, pour s'alimenter d'invertébrés et de petites graines. Largement répartie sur le territoire métropolitain, cette espèce se rencontre dans les milieux cultivés, les prairies, les steppes ou les alpages. Elle niche aussi bien dans les parcelles de céréales des plaines agricoles intensives que localement dans les prairies sèches à pâturage ovin extensif.



© Maxime Zucca

L'Alouette des champs est emblématique du déclin des oiseaux communs en milieux agricoles. En France comme en Europe occidentale, elle est victime de l'intensification des pratiques agricoles, marquée par une surcharge en bétail dans les pâtures, des travaux du sol plus fréquents, des densités de semis plus fortes et une utilisation abondante de pesticides. Elle est également chassée, en particulier dans le sud-ouest de la France.

Son déclin en France, lent mais régulier, s'est traduit par une perte de 20 % de ses effectifs en moins de 15 ans. Initialement identifiée en statut "Préoccupation mineure" lors de la première évaluation de la Liste rouge nationale, l'espèce est désormais classée dans la catégorie "Quasi menacée" suite à la réactualisation de son statut.

## Bécassine des marais

*Gallinago gallinago*

CR

Ce petit limicole présente un long bec, qu'il utilise pour sonder le sol et capturer des vers et autres invertébrés. La Bécassine des marais fréquente les milieux aquatiques ouverts, des pâtures humides aux étangs et des lacs bordés de végétation aux tourbières d'altitude. Elle niche dans toute l'Europe, mais l'essentiel de ses effectifs reproducteurs se situent en Scandinavie, en Europe de l'Est et en Russie. En France, les principaux sites de nidification se trouvent dans le bassin du Drueon, dans le Massif central et en Brière.

La petite population nicheuse française, répartie sur un nombre limité de sites, est actuellement estimée à moins de 50 individus et en déclin. Ceci explique la réévaluation de son statut au niveau "En danger critique", alors que la population était classée "En danger" lors de la précédente évaluation de la Liste rouge nationale. Bien que la Bécassine des marais ne soit pas menacée au niveau européen et que de nombreux migrateurs et hivernants soient observés en France, aucun renforcement de la population nicheuse nationale n'est constaté. Cette espèce est principalement menacée par la disparition de son habitat, du fait du drainage asséchant les prairies humides et du développement des cultures au détriment de l'élevage. La protection et la gestion adéquate des sites où elle est présente, ainsi que l'aménagement de sites potentiellement favorables, pourraient pallier ces difficultés. L'espèce est également chassée, mais l'impact de cette activité est inconnu, car les prélèvements concernent avant tout les populations hivernantes et de passage. Enfin, le réchauffement climatique pourrait être préjudiciable à l'avenir pour le maintien en France de cet oiseau à affinités septentrionales.



© Maurice Benmergui / ONCFS

## Chardonneret élégant

*Carduelis carduelis*

VU

Grâce à son bec conique et pointu, le Chardonneret élégant peut extraire les graines de plantes comme les pissenlits et les chardons, qu'il affectionne particulièrement, ou prélever les semences de bouleaux, de platanes et de conifères. Présent partout en France toute l'année, il fréquente les zones ouvertes, avec des friches, des prairies sèches et des jachères. Il se rencontre ainsi souvent près des habitations, dans les jardins ou au bord des routes.



© Georges Oliosio

Comme de nombreux passereaux granivores communs, cette espèce subit un déclin marqué de ses effectifs en France, avec une réduction constatée de près de 40 % sur ces dix dernières années. Cette situation est due à la modification des pratiques agricoles, en particulier le net recul des jachères et des chaumes hivernaux, qui constituent une importante source d'alimentation. Le braconnage, avec probablement des milliers d'oiseaux capturés chaque année, renforce la régression de ce passereau.

Bien que le Chardonneret élégant soit encore relativement commun en France, les pressions importantes qui pèsent sur sa population et son fort déclin le placent dans la catégorie "Vulnérable".

## Eider à duvet

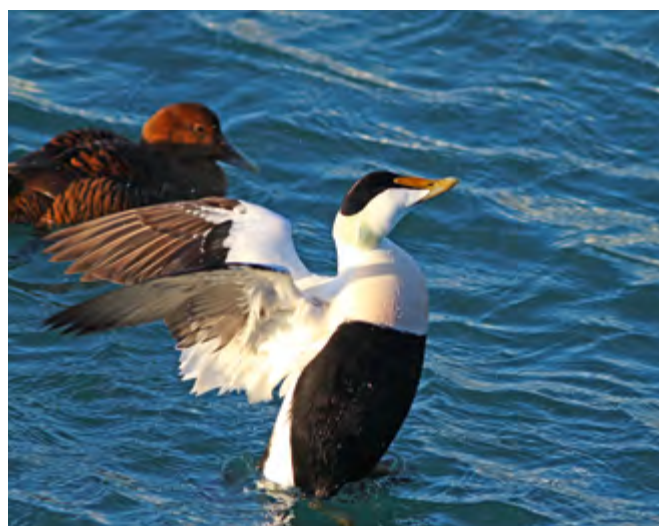
*Somateria mollissima*

CR

Vivant principalement en zone arctique, ce canard marin peut être rencontré sur les côtes françaises de Picardie, de la Manche et de Bretagne. Il recherche la proximité du rivage, où les eaux peu profondes permettent l'accès à son alimentation, essentiellement constituée de mollusques et de crustacés aquatiques. Comme le territoire métropolitain se trouve être en limite sud de son aire de reproduction, sa nidification est marginale en France.

En 1999, on comptait jusqu'à 20 couples nicheurs d'Eider à duvet sur la côte atlantique française, du Morbihan jusqu'au banc d'Arguin, site de nidification de l'espèce le plus méridional en Europe. Cependant, suite à la marée noire provoquée cette année-là par le naufrage de l'Erika, l'ensemble de la population nicheuse a été décimée. Depuis 2008, après presque dix années sans aucune reproduction en France, quelques oiseaux nicheurs se sont à nouveau installés et 1 à 3 couples sont désormais observés chaque année.

Cette petite population, très fluctuante, sensible à la pollution et au dérangement par les plaisanciers, pourrait également être menacée par le changement climatique. L'Eider à duvet se trouve ainsi classé en catégorie "En danger critique" dans la Liste rouge nationale.



© Sébastien Sibley



## Butor étoilé

*Botaurus stellaris*

VU

En France, le Butor étoilé vit principalement dans les grandes roselières, comme en Camargue, et dans les grands marais de la côte atlantique, du centre et du quart nord-est du pays. Camouflé parmi les roseaux grâce à son plumage brun, noir et beige, il se nourrit en chassant des poissons, des amphibiens, des crustacés et des insectes.

Cet oiseau de la famille des hérons est classé dans la catégorie "Vulnérable" en raison de ses faibles effectifs, sa population étant estimée à environ 330 mâles pour la France. Il est principalement menacé par la régression des zones humides, en particulier la disparition et l'atterrissement des roselières. Il subit parfois également la dégradation des berges par les sangliers et la réduction de ses ressources alimentaires du fait de l'altération de la qualité des eaux.



© Fabrice Jallu

Le Butor étoilé est très sensible à la qualité de son habitat. Le succès de sa reproduction est en particulier conditionné par l'étendue et la qualité des roselières et des zones humides qu'il occupe. Une gestion inadéquate des niveaux d'eau ou le recalibrage des étangs peuvent ainsi constituer des menaces supplémentaires. En 2008, un plan national de restauration a été mis en place pour améliorer sa situation.

## Gypaète barbu

*Gypaetus barbatus*

EN



© Dave Watts

Ce grand vautour, dont l'envergure peut atteindre 3 m, est présent sur le territoire français en Corse, dans les Pyrénées et dans les Alpes. Il niche sur les falaises et se rencontre dans les montagnes riches en grands mammifères, que ce soit des ongulés sauvages ou des troupeaux domestiques.

Le Gypaète barbu est particulièrement sensible à la perturbation de ses sites de reproduction du fait des activités sportives, à l'électrocution due aux collisions avec des lignes électriques et à la diminution de ses ressources alimentaires lorsque les carcasses d'ovins sont retirées pour l'équarrissage. Sa population nationale a connu un fort déclin en Corse, compensé par une augmentation relative dans ses autres sites de présence en France, et demeure restreinte à un total de 50 couples environ.

Depuis 1986, un programme de réintroduction a permis le retour de l'espèce dans les Alpes. Ses faibles effectifs, les nombreuses pressions pesant sur l'espèce et sa réinstallation encore récente dans le massif alpin expliquent son classement dans la catégorie "En danger". L'avenir du Gypaète barbu en France reste étroitement lié à la poursuite des actions de conservation engagées.

## Martin-pêcheur d'Europe

*Alcedo atthis*

VU

Espèce discrète mais présente partout en France, le Martin-pêcheur d'Europe est trouvé dans une grande diversité d'habitats, à proximité des eaux courantes (des rivières collinéennes jusqu'aux fleuves de plaine) ou stagnantes (étangs, lacs, gravières en eau, zones humides littorales). Sa nidification est liée à trois facteurs : une altitude inférieure à 800 m, la présence de parois meubles pour forer le nid et une ressource piscicole suffisante.

Parmi les menaces auxquelles il est confronté, la dégradation de la qualité des eaux, due aux pollutions ou aux drainages, réduit ses possibilités d'alimentation en alevins et en petits poissons, L'artificialisation des berges et la disparition des petites zones humides s'ajoutent à cette situation.

Cet oiseau représente un indicateur naturel de la qualité du milieu aquatique. Sensible au cumul des pressions, il a subi une forte régression de ses effectifs en France, estimée à 40 % au cours des deux dernières décennies. Les vagues de froid hivernales ont également eu un impact négatif sur l'abondance de ses populations.



© Fabrice Jallu

L'actualisation de la Liste rouge nationale met en relief la dégradation de la situation du Martin-pêcheur d'Europe, qui passe en moins de 10 ans du statut "Préoccupation mineure" à celui d'espèce "Vulnérable".

## Lagopède alpin

*Lagopus muta*

NT



© Bertrand Muffat Joly

Le Lagopède alpin, espèce répartie dans tout l'Arctique, se rencontre en haute montagne, préférentiellement entre 2200 et 2700 m, dans la zone mêlant pierriers, pelouses rases et névés. Son plumage mimétique, entièrement blanc en hiver, panaché de beige, de brun, de gris et de noir en été et aux saisons intermédiaires, lui assure une défense passive au fil des saisons. Deux sous-espèces sont présentes en France et ont fait l'objet d'évaluations particulières : la sous-espèce *helvetica* dans les Alpes et la sous-espèce *pyrenaica*, moins abondante, dans les Pyrénées.

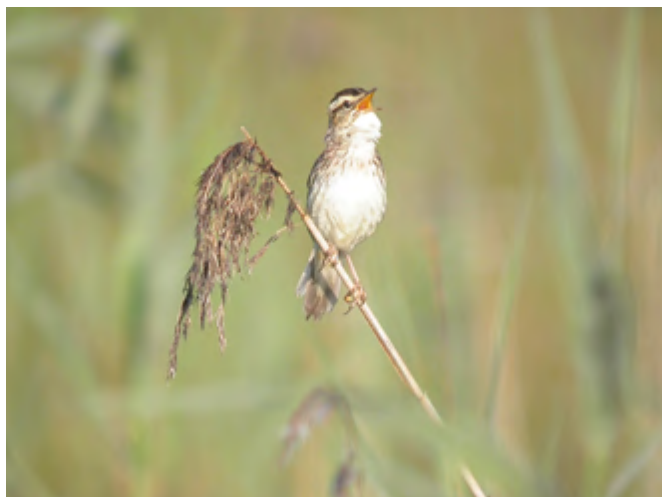
Ce gallinacé, dont la population tend à diminuer au niveau mondial et dont les effectifs sont estimés en France entre 10 000 et 26 000 individus, est passé du statut de "Préoccupation mineure" à celui de "Quasi menacé" en quelques années. Le changement climatique est vraisemblablement une menace pour cet oiseau, dont le plumage blanc risque d'être un handicap face aux prédateurs lors de l'arrivée tardive de la neige en début d'hiver. Son habitat est également marqué par le développement d'activités touristiques et d'aménagements associés. L'intensification des pratiques de pastoralisme, en particulier ovin, risque aussi d'affecter la réussite de sa reproduction. Pour cette espèce chassée, les prélèvements cynégétiques actuels ne semblent pas représenter une menace, mais l'incertitude sur la taille réelle de sa population laisse subsister un doute sur ces impacts. De nouvelles études sont donc nécessaires pour préciser les effectifs du Lagopède alpin et améliorer les connaissances sur ses besoins écologiques et ses zones de reproduction, pour minimiser l'impact du tourisme et du pâturage et renforcer sa conservation.

### Phragmite aquatique

*Acrocephalus paludicola*

VU

Ce petit migrateur transsaharien niche dans les prairies humides d'Europe de l'Est et effectue chaque année un long voyage pour rejoindre ses sites d'hivernage en Afrique de l'Ouest. Durant la migration postnuptiale, de fin juillet à fin septembre, la quasi-totalité de la population mondiale, estimée entre 11 000 et 16 000 couples nicheurs, fait halte en France pour trouver le repos et la nourriture nécessaires à la poursuite de son périple. Principalement localisé dans les marais littoraux, les sites de halte migratoire du Phragmite aquatique sont dispersés le long des côtes de la Manche et de l'Atlantique.



© Arnaud Le Nevé / Bretagne Vivante

En net déclin sur le territoire, cet oiseau doit sa situation "Vulnérable" à la disparition de ses sites de nidification en Europe de l'Est et à la dégradation des roselières et des prairies humides côtières sur sa route de migration. Dans l'Hexagone, les aménagements urbains et industriels ainsi que le drainage et la mise en culture sont à l'origine de la disparition d'une grande partie des marais à roselières du littoral, parmi lesquels figuraient d'importantes haltes migratoires pour l'espèce. Un plan national d'action a été mis en place en 2010 pour assurer l'avenir du Phragmite aquatique en France.

### Macreuse brune

*Melanitta fusca*

EN

Généralement situés à proximité de lacs, d'étangs ou de rivières, les sites de nidification de la Macreuse brune se limitent en Europe à la Scandinavie, la Finlande, l'Estonie et la Russie. En période de migration, cette espèce devient principalement marine et vient hiverner le long des côtes de la mer Baltique et de la mer du Nord, la France se situant à la limite sud de son aire régulière d'hivernage. Réunie en petits groupes de quelques dizaines d'individus, l'espèce peut être observée sur les côtes françaises à partir d'octobre-novembre et jusqu'en mars-avril.

Cependant, les zones d'hivernage régulièrement fréquentées par la Macreuse brune sont peu nombreuses, les plus importantes étant concentrées sur les côtes normandes. Avec moins de 1000 individus hivernants, la population nationale de cet oiseau est en déclin depuis les années 1990. Cette tendance est due à la situation de l'espèce dans ses zones de nidification et aux conditions d'hivernage que lui offre la métropole. La pollution marine, engendrée notamment par les hydrocarbures, constitue l'une des principales menaces pour l'espèce, et le changement climatique pourrait également affecter sa présence en France. Pour toutes ces raisons, la Macreuse brune est classée "En danger" sur le territoire national.



© Fabrice Croset



# ■ La Liste rouge des espèces menacées en France

## Liste des oiseaux nicheurs menacés, quasi menacés et disparus de métropole par catégorie

Ordre	Nom scientifique	Nom commun	Catégorie Liste rouge France	Tendance	Catégorie Liste rouge mondiale
Anseriformes	<i>Marmaronetta angustirostris</i>	Sarcelle marbrée	RE		VU
Anseriformes	<i>Oxyura leucocephala</i>	Erismature à tête blanche	RE		EN
Otidiformes	<i>Otis tarda</i>	Outarde barbue, Grande Outarde	RE		VU
Charadriiformes	<i>Eudromias morinellus</i>	Pluvier guignard	RE		LC
Passeriformes	<i>Oenanthe leucura</i>	Traquet rieur	RE		LC
Anseriformes	<i>Mergus serrator</i>	Harle huppé	CR	→	LC
Anseriformes	<i>Somateria mollissima</i>	Eider à duvet	CR	?	NT
Podicipediformes	<i>Podiceps grisegena</i>	Grèbe jougris	CR	→	LC
Accipitriformes	<i>Haliaeetus albicilla</i>	Pygargue à queue blanche	CR	→	LC
Gruiformes	<i>Porzana parva</i>	Marouette poussin	CR	?	LC
Gruiformes	<i>Porzana pusilla</i>	Marouette de Baillon	CR	?	LC
Gruiformes	<i>Grus grus</i>	Grue cendrée	CR	↗	LC
Charadriiformes	<i>Gallinago gallinago</i>	Bécassine des marais	CR	↘	LC
Charadriiformes	<i>Sterna dougallii</i>	Sterne de Dougall	CR	↘	LC
Charadriiformes	<i>Sterna paradisaea</i>	Sterne arctique	CR	?	LC
Charadriiformes	<i>Alca torda</i>	Pingouin torda	CR	?	NT
Charadriiformes	<i>Fratercula arctica</i>	Macareux moine	CR	↘	VU
Pterocliiformes	<i>Pterocles alchata</i>	Ganga cata	CR	↘	LC
Piciformes	<i>Picoides tridactylus</i>	Pic tridactyle	CR	?	LC
Passeriformes	<i>Remiz pendulinus</i>	Rémiz penduline, Mésange rémiz	CR	?	LC
Passeriformes	<i>Lanius minor</i>	Pie-grièche à poitrine rose	CR	↘	LC
Procellariiformes	<i>Puffinus puffinus</i>	Puffin des anglais	EN	→	LC
Procellariiformes	<i>Puffinus yelkouan</i>	Puffin yelkouan	EN	→	VU
Pelecaniformes	<i>Ixobrychus minutus</i>	Blongios nain, Butor blongios	EN	↘	LC
Pelecaniformes	<i>Ciconia nigra</i>	Cigogne noire	EN	↗	LC
Accipitriformes	<i>Aegypius monachus</i>	Vautour moine	EN	↗	NT
Accipitriformes	<i>Aquila fasciata</i>	Aigle de Bonelli	EN	→	LC
Accipitriformes	<i>Gypaetus barbatus</i>	Gypaète barbu	EN	→	NT
Accipitriformes	<i>Neophron percnopterus</i>	Vautour percnoptère	EN	↗	EN
Gruiformes	<i>Crex crex</i>	Râle des genêts	EN	↘	LC
Otidiformes	<i>Tetrax tetrax</i>	Outarde canepetière	EN	↘	NT
Charadriiformes	<i>Chlidonias niger</i>	Guifette noire	EN	↘	LC
Charadriiformes	<i>Glareola pratincola</i>	Glaréole à collier	EN	?	LC
Charadriiformes	<i>Ichthyaeus audouinii</i>	Goéland d'Audouin	EN	↘	LC
Charadriiformes	<i>Larus canus</i>	Goéland cendré	EN	→	LC
Charadriiformes	<i>Uria aalge</i>	Guillemot de Troïl	EN	→	LC
Piciformes	<i>Picus canus</i>	Pic cendré	EN	↘	LC
Passeriformes	<i>Calandrella brachydactyla</i>	Alouette calandrelle	EN	↘	LC
Passeriformes	<i>Galerida theklae</i>	Cochevis de Thékla	EN	↘	LC
Passeriformes	<i>Melanocorypha calandra</i>	Alouette calandre	EN	↗	LC
Passeriformes	<i>Oenanthe hispanica</i>	Traquet oreillard	EN	↘	LC
Passeriformes	<i>Locustella luscinioides</i>	Locustelle lusciniôïde	EN	↘	LC
Passeriformes	<i>Acrocephalus melanopogon</i>	Lusciniolle à moustaches	EN	↘	LC
Passeriformes	<i>Sylvia conspicillata</i>	Fauvette à lunettes	EN	↘	LC
Passeriformes	<i>Sylvia undata</i>	Fauvette pitchou	EN	↘	NT
Passeriformes	<i>Phylloscopus ibericus</i>	Pouillot ibérique	EN	↘	LC
Passeriformes	<i>Lanius excubitor</i>	Pie-grièche grise	EN	↘	NE <sup>1</sup>
Passeriformes	<i>Lanius meridionalis</i>	Pie-grièche méridionale	EN	↘	NE <sup>2</sup>
Passeriformes	<i>Passer montanus</i>	Moineau friquet	EN	↘	LC

# ■ Oiseaux de France métropolitaine

Ordre	Nom scientifique	Nom commun	Catégorie Liste rouge France	Tendance	Catégorie Liste rouge mondiale
Passeriformes	<i>Emberiza hortulana</i>	Bruant ortolan	EN	↘	LC
Passeriformes	<i>Emberiza schoeniclus</i>	Bruant des roseaux	EN	↘	LC
Anseriformes	<i>Anas crecca</i>	Sarcelle d'hiver	VU	?	LC
Anseriformes	<i>Anser anser</i>	Oie cendrée	VU	↗	LC
Anseriformes	<i>Aythya ferina</i>	Fuligule milouin	VU	↘	VU
Anseriformes	<i>Spatula querquedula</i>	Sarcelle d'été	VU	↘	LC
Galliformes	<i>Tetrao urogallus</i>	Grand Tétras	VU	↘	LC
Procellariiformes	<i>Calonectris diomedea</i>	Puffin cendré	VU	→	LC
Procellariiformes	<i>Hydrobates pelagicus</i>	Océanite tempête, Pétrel tempête	VU	?	LC
Pelecaniformes	<i>Botaurus stellaris</i>	Butor étoilé	VU	↘	LC
Phoenicopteriformes	<i>Phoenicopterus roseus</i>	Flamant rose	VU	→	LC
Accipitriformes	<i>Aquila chrysaetos</i>	Aigle royal	VU	↗	LC
Accipitriformes	<i>Elanus caeruleus</i>	Elanion blanc	VU	↗	LC
Accipitriformes	<i>Milvus milvus</i>	Milan royal	VU	→	NT
Accipitriformes	<i>Pandion haliaetus</i>	Balbusard pêcheur	VU	↗	LC
Falconiformes	<i>Falco naumanni</i>	Faucon crécerellette	VU	↗	LC
Gruiformes	<i>Porphyrio porphyrio</i>	Talève sultane, Poule sultane	VU	↗	LC
Gruiformes	<i>Porzana porzana</i>	Marouette ponctuée	VU	?	LC
Charadriiformes	<i>Charadrius hiaticula</i>	Grand Gravelot	VU	→	LC
Charadriiformes	<i>Charadrius alexandrinus</i>	Gravelot à collier interrompu	VU	→	LC
Charadriiformes	<i>Limosa limosa</i>	Barge à queue noire	VU	→	NT
Charadriiformes	<i>Numenius arquata</i>	Courlis cendré	VU	→	NT
Charadriiformes	<i>Chlidonias hybrida</i>	Guifette moustac	VU	→	LC
Charadriiformes	<i>Chroicocephalus genei</i>	Goéland railleur	VU	→	LC
Charadriiformes	<i>Gelochelidon nilotica</i>	Sterne hansel	VU	↗	LC
Charadriiformes	<i>Rissa tridactyla</i>	Mouette tridactyle	VU	→	LC
Columbiformes	<i>Streptopelia turtur</i>	Tourterelle des bois	VU	↘	VU
Strigiformes	<i>Asio flammeus</i>	Hibou des marais	VU	?	LC
Coraciiformes	<i>Alcedo atthis</i>	Martin-pêcheur d'Europe	VU	↘	LC
Piciformes	<i>Dendrocopos leucotos</i>	Pic à dos blanc	VU	→	LC
Piciformes	<i>Dendrocopos minor</i>	Pic épeichette	VU	↘	LC
Passeriformes	<i>Cecropis daurica</i>	Hirondelle rousseline	VU	↗	LC
Passeriformes	<i>Anthus pratensis</i>	Pipit farlouse	VU	↘	NT
Passeriformes	<i>Ficedula hypoleuca</i>	Gobemouche noir	VU	?	LC
Passeriformes	<i>Saxicola rubetra</i>	Tarier des prés, Traquet tarier	VU	↘	LC
Passeriformes	<i>Cisticola juncidis</i>	Cisticole des joncs	VU	↘	LC
Passeriformes	<i>Acrocephalus arundinaceus</i>	Rousserolle turdoïde	VU	↘	LC
Passeriformes	<i>Hippolais icterina</i>	Hypolaïs ictérine	VU	↘	LC
Passeriformes	<i>Poecile montanus</i>	Mésange boréale	VU	↘	LC
Passeriformes	<i>Sitta whiteheadi</i>	Sittelle corse	VU	↘	VU
Passeriformes	<i>Lanius senator</i>	Pie-grièche à tête rousse	VU	↘	LC
Passeriformes	<i>Carduelis cannabina</i>	Linotte mélodieuse	VU	↘	LC
Passeriformes	<i>Carduelis carduelis</i>	Chardonneret élégant	VU	↘	LC
Passeriformes	<i>Carduelis chloris</i>	Verdier d'Europe	VU	↘	LC
Passeriformes	<i>Carduelis flammula</i>	Sizerin flammé	VU	↘	NE <sup>1</sup>
Passeriformes	<i>Pyrrhula pyrrhula</i>	Bouveuil pivoine	VU	↘	LC
Passeriformes	<i>Serinus serinus</i>	Serin cini	VU	↘	LC
Passeriformes	<i>Emberiza citrinella</i>	Bruant jaune	VU	↘	LC
Anseriformes	<i>Mergus merganser</i>	Harle bièvre	NT	↗	LC
Galliformes	<i>Alectoris graeca</i>	Perdrix bartavelle	NT	?	NT
Galliformes	<i>Bonasa bonasia</i>	Gélinotte des bois	NT	→	LC
Galliformes	<i>Lagopus muta</i>	Lagopède alpin	NT	↘	LC

## ■ La Liste rouge des espèces menacées en France

Ordre	Nom scientifique	Nom commun	Catégorie Liste rouge France	Tendance	Catégorie Liste rouge mondiale
Galliformes	<i>Lyrurus tetrix</i>	Tétras lyre	NT	↘	LC
Procellariiformes	<i>Fulmarus glacialis</i>	Fulmar boréal, Pétrel fulmar	NT	↘	LC
Pelecaniformes	<i>Morus bassanus</i>	Fou de Bassan	NT	↗	LC
Pelecaniformes	<i>Ardea alba</i>	Grande Aigrette	NT	↗	LC
Pelecaniformes	<i>Nycticorax nycticorax</i>	Bihoreau gris, Héron bihoreau	NT	?	LC
Pelecaniformes	<i>Platalea leucorodia</i>	Spatule blanche	NT	↗	LC
Pelecaniformes	<i>Plegadis falcinellus</i>	Ibis falcinelle	NT	↗	LC
Accipitriformes	<i>Circus aeruginosus</i>	Busard des roseaux	NT	↘	LC
Accipitriformes	<i>Circus pygargus</i>	Busard cendré	NT	↘	LC
Accipitriformes	<i>Hieraaetus pennatus</i>	Aigle botté	NT	?	LC
Falconiformes	<i>Falco tinnunculus</i>	Faucon crécerelle	NT	↘	LC
Gruiformes	<i>Rallus aquaticus</i>	Râle d'eau	NT	?	LC
Charadriiformes	<i>Vanellus vanellus</i>	Vanneau huppé	NT	↘	NT
Charadriiformes	<i>Actitis hypoleucos</i>	Chevalier guignette	NT	?	LC
Charadriiformes	<i>Chroicocephalus ridibundus</i>	Mouette rieuse	NT	↘	LC
Charadriiformes	<i>Larus argentatus</i>	Goéland argenté	NT	↘	LC
Charadriiformes	<i>Thalasseus sandvicensis</i>	Sterne caugek	NT	→	LC
Strigiformes	<i>Glucidium passerinum</i>	Chevêchette d'Europe	NT	?	LC
Caprimulgiformes	<i>Apus apus</i>	Martinet noir	NT	↘	LC
Coraciiformes	<i>Coracias garrulus</i>	Rollier d'Europe	NT	↗	LC
Passeriformes	<i>Alauda arvensis</i>	Alouette des champs	NT	↘	LC
Passeriformes	<i>Delichon urbicum</i>	Hirondelle de fenêtre	NT	↘	LC
Passeriformes	<i>Hirundo rustica</i>	Hirondelle rustique, Hirondelle de cheminée	NT	↘	LC
Passeriformes	<i>Anthus petrosus</i>	Pipit maritime	NT	→	LC
Passeriformes	<i>Ficedula albicollis</i>	Gobemouche à collier	NT	?	LC
Passeriformes	<i>Monticola saxatilis</i>	Monticole de roche, Merle de roche	NT	↘	LC
Passeriformes	<i>Muscicapa striata</i>	Gobemouche gris	NT	↘	LC
Passeriformes	<i>Oenanthe oenanthe</i>	Traquet motteux	NT	↘	LC
Passeriformes	<i>Saxicola rubicola</i>	Tarier pâtre, Traquet pâtre	NT	↘	NE <sup>2</sup>
Passeriformes	<i>Cettia cetti</i>	Bouscarle de Cetti	NT	↘	LC
Passeriformes	<i>Locustella naevia</i>	Locustelle tachetée	NT	↘	LC
Passeriformes	<i>Sylvia borin</i>	Fauvette des jardins	NT	↘	LC
Passeriformes	<i>Sylvia melanocephala</i>	Fauvette mélanocéphale	NT	↘	LC
Passeriformes	<i>Phylloscopus sibilatrix</i>	Pouillot siffleur	NT	→	LC
Passeriformes	<i>Phylloscopus trochilus</i>	Pouillot fitis	NT	↘	LC
Passeriformes	<i>Regulus regulus</i>	Roitelet huppé	NT	↘	LC
Passeriformes	<i>Tichodroma muraria</i>	Tichodrome échelette	NT	?	LC
Passeriformes	<i>Lanius collurio</i>	Pie-grièche écorcheur	NT	↘	LC
Passeriformes	<i>Carduelis citrinella</i>	Venturon montagnard	NT	↘	LC



## ■ Oiseaux de France métropolitaine



■ Hibou des marais (*Asio flammeus*), rapace nocturne classé "Vulnérable" en métropole © Christophe Perelle



■ Pingouin torda (*Alca torda*), oiseau marin classé "En danger critique" en métropole © Jean-Philippe Siblet

# ■ La Liste rouge des espèces menacées en France

## Liste des oiseaux nicheurs, hivernants et de passage en métropole par ordre et par famille

Statuts établis en 2016 pour les populations nicheuses et en 2011 pour les populations hivernantes et de passage

### Ordre des Anseriformes

Famille	Nom scientifique	Nom commun	Catégorie Liste rouge France			Catégorie Liste rouge mondiale
			Nicheur	Hivernant	De passage	
Anatidae	<i>Aix galericulata</i>	Canard mandarin	NA <sup>a</sup>			LC
Anatidae	<i>Alopochen aegyptiaca</i>	Ouette d'Égypte	NA <sup>a</sup>			LC
Anatidae	<i>Anas acuta</i>	Canard pilet	NA <sup>b</sup>	LC	NA <sup>c</sup>	LC
Anatidae	<i>Anas crecca</i>	Sarcelle d'hiver	VU ?	LC	NA <sup>d</sup>	LC
Anatidae	<i>Anas platyrhynchos</i>	Canard colvert	LC ?	LC	NA <sup>d</sup>	LC
Anatidae	<i>Anser albifrons</i>	Oie rieuse		NA <sup>c</sup>		LC
Anatidae	<i>Anser anser</i>	Oie cendrée	VU ↗	LC	NA <sup>d</sup>	LC
Anatidae	<i>Anser brachyrhynchus</i>	Oie à bec court		NA <sup>b</sup>	NA <sup>b</sup>	LC
Anatidae	<i>Anser fabalis</i>	Oie des moissons		VU	NA <sup>b</sup>	LC
Anatidae	<i>Aythya collaris</i>	Fuligule à bec cerclé		NA <sup>c</sup>	NA <sup>b</sup>	LC
Anatidae	<i>Aythya ferina</i>	Fuligule milouin	VU ↘	LC	NA <sup>c</sup>	VU
Anatidae	<i>Aythya fuligula</i>	Fuligule morillon	LC ↗	NT		LC
Anatidae	<i>Aythya marila</i>	Fuligule milouinan		NT		LC
Anatidae	<i>Aythya nyroca</i>	Fuligule nyroca	NA <sup>b</sup>	NA <sup>c</sup>	NA <sup>c</sup>	NT
Anatidae	<i>Branta bernicla</i>	Bernache cravant		LC		LC
Anatidae	<i>Branta canadensis</i>	Bernache du Canada	NA <sup>a</sup>	NA <sup>a</sup>		LC
Anatidae	<i>Branta leucopsis</i>	Bernache nonnette		NA <sup>c</sup>	NA <sup>c</sup>	LC
Anatidae	<i>Bucephala clangula</i>	Garrot à œil d'or	NA <sup>b</sup>	NA <sup>c</sup>		LC
Anatidae	<i>Clangula hyemalis</i>	Hareide boréale		NA <sup>c</sup>	NA <sup>c</sup>	VU
Anatidae	<i>Cygnus columbianus</i>	Cygne de Bewick		EN		LC
Anatidae	<i>Cygnus cygnus</i>	Cygne chanteur	NA <sup>b</sup>	NA <sup>c</sup>	NA <sup>c</sup>	LC
Anatidae	<i>Cygnus olor</i>	Cygne tuberculé	LC ↗	NA <sup>c</sup>		LC
Anatidae	<i>Mareca penelope</i>	Canard siffleur	NA <sup>b</sup>	LC	NA <sup>c</sup>	LC
Anatidae	<i>Mareca strepera</i>	Canard chipeau	LC ↗	LC	NA <sup>c</sup>	LC
Anatidae	<i>Marmaronetta angustirostris</i>	Sarcelle marbrée	RE		NA <sup>b</sup>	VU
Anatidae	<i>Melanitta fusca</i>	Macreuse brune		EN		VU
Anatidae	<i>Melanitta nigra</i>	Macreuse noire		LC	NA <sup>c</sup>	LC
Anatidae	<i>Mergellus albellus</i>	Harle piette		VU		LC
Anatidae	<i>Mergus merganser</i>	Harle bièvre	NT ↗	LC		LC
Anatidae	<i>Mergus serrator</i>	Harle huppé	CR →	LC		LC
Anatidae	<i>Netta rufina</i>	Nette rousse	LC ↗	LC	NA <sup>d</sup>	LC
Anatidae	<i>Oxyura jamaicensis</i>	Erismature rousse	NA <sup>a</sup>			LC
Anatidae	<i>Oxyura leucocephala</i>	Erismature à tête blanche	RE		NA <sup>b</sup>	EN
Anatidae	<i>Somateria mollissima</i>	Eider à duvet	CR ?	NA <sup>c</sup>		NT
Anatidae	<i>Spatula clypeata</i>	Canard souchet	LC ↗	LC	NA <sup>d</sup>	LC
Anatidae	<i>Spatula querquedula</i>	Sarcelle d'été	VU ↘		NT	LC
Anatidae	<i>Tadorna ferruginea</i>	Tadorne casarca	NA <sup>a</sup>			LC
Anatidae	<i>Tadorna tadorna</i>	Tadorne de Belon	LC ↗	LC		LC

### Ordre des Galliformes

Famille	Nom scientifique	Nom commun	Catégorie Liste rouge France			Catégorie Liste rouge mondiale
			Nicheur	Hivernant	De passage	
Phasianidae	<i>Alectoris graeca</i>	Perdrix bartavelle	NT ?			NT
Phasianidae	<i>Alectoris rufa</i>	Perdrix rouge	LC ↘			LC
Phasianidae	<i>Bonasa bonasia</i>	Gélinotte des bois	NT →			LC
Phasianidae	<i>Coturnix coturnix</i>	Caille des blés	LC ↘		NA <sup>d</sup>	LC

# ■ Oiseaux de France métropolitaine

Famille	Nom scientifique	Nom commun	Catégorie Liste rouge France			Catégorie Liste rouge mondiale
			Nicheur	Hivernant	De passage	
Phasianidae	<i>Lagopus muta</i>	Lagopède alpin	NT ↘			LC
Phasianidae	<i>Lyrurus tetrix</i>	Tétras lyre	NT ↘			LC
Phasianidae	<i>Perdix perdix</i>	Perdrix grise	LC ↘			LC
Phasianidae	<i>Phasianus colchicus</i>	Faisan de Colchide	LC ?			LC
Phasianidae	<i>Syrnaticus reevesii</i>	Faisan vénéré	NA <sup>a</sup>			VU
Phasianidae	<i>Tetrao urogallus</i>	Grand Tétras	VU ↘			LC
Odontophoridae	<i>Callipepla californica</i>	Colin de Californie	NA <sup>a</sup>			LC
Odontophoridae	<i>Colinus virginianus</i>	Colin de Virginie	NA <sup>a</sup>			NT

## Ordre des Gaviiformes

Famille	Nom scientifique	Nom commun	Catégorie Liste rouge France			Catégorie Liste rouge mondiale
			Nicheur	Hivernant	De passage	
Gaviidae	<i>Gavia adamsii</i>	Plongeon à bec blanc		NA <sup>b</sup>		NT
Gaviidae	<i>Gavia arctica</i>	Plongeon arctique		NA <sup>c</sup>	DD	LC
Gaviidae	<i>Gavia immer</i>	Plongeon imbrin		VU		LC
Gaviidae	<i>Gavia stellata</i>	Plongeon catmarin		NA <sup>c</sup>	DD	LC

## Ordre des Podicipediformes

Famille	Nom scientifique	Nom commun	Catégorie Liste rouge France			Catégorie Liste rouge mondiale
			Nicheur	Hivernant	De passage	
Podicipedidae	<i>Podiceps auritus</i>	Grèbe esclavon		VU		VU
Podicipedidae	<i>Podiceps cristatus</i>	Grèbe huppé	LC ↗	NA <sup>c</sup>		LC
Podicipedidae	<i>Podiceps grisegena</i>	Grèbe jougris	CR →	NA <sup>c</sup>		LC
Podicipedidae	<i>Podiceps nigricollis</i>	Grèbe à cou noir	LC →	LC		LC
Podicipedidae	<i>Tachybaptus ruficollis</i>	Grèbe castagneux	LC →	NA <sup>d</sup>		LC

## Ordre des Procellariiformes

Famille	Nom scientifique	Nom commun	Catégorie Liste rouge France			Catégorie Liste rouge mondiale
			Nicheur	Hivernant	De passage	
Procellariidae	<i>Calonectris diomedea</i>	Puffin cendré	VU →	NA <sup>b</sup>	NA <sup>d</sup>	LC
Procellariidae	<i>Fulmarus glacialis</i>	Fulmar boréal, Pétrel fulmar	NT ↘	NA <sup>c</sup>		LC
Procellariidae	<i>Puffinus gravis</i>	Puffin majeur			NA <sup>d</sup>	LC
Procellariidae	<i>Puffinus griseus</i>	Puffin fuligineux			NA <sup>d</sup>	NT
Procellariidae	<i>Puffinus mauretanicus</i>	Puffin des Baléares		NA <sup>b</sup>	VU	CR
Procellariidae	<i>Puffinus puffinus</i>	Puffin des anglais	EN →		NA <sup>b</sup>	LC
Procellariidae	<i>Puffinus yelkouan</i>	Puffin yelkouan	EN →	NA <sup>d</sup>	DD	VU
Hydrobatidae	<i>Hydrobates pelagicus</i>	Océanite tempête, Pétrel tempête	VU ?		NA <sup>d</sup>	LC

## Ordre des Pelecaniformes

Famille	Nom scientifique	Nom commun	Catégorie Liste rouge France			Catégorie Liste rouge mondiale
			Nicheur	Hivernant	De passage	
Sulidae	<i>Morus bassanus</i>	Fou de Bassan	NT ↗		NA <sup>d</sup>	LC
Phalacrocoracidae	<i>Phalacrocorax aristotelis</i>	Cormoran huppé	LC ↗	NA <sup>d</sup>		LC
Phalacrocoracidae	<i>Phalacrocorax carbo</i>	Grand Cormoran	LC ↗	LC	NA <sup>d</sup>	LC



# ■ La Liste rouge des espèces menacées en France

## Ordre des Pelecaniformes (suite)

Famille	Nom scientifique	Nom commun	Catégorie Liste rouge France			Catégorie Liste rouge mondiale
			Nicheur	Hivernant	De passage	
Ardeidae	<i>Ardea alba</i>	Grande Aigrette	NT ↗	LC		LC
Ardeidae	<i>Ardea cinerea</i>	Héron cendré	LC ↗	NA <sup>c</sup>	NA <sup>d</sup>	LC
Ardeidae	<i>Ardea purpurea</i>	Héron pourpré	LC ↗			LC
Ardeidae	<i>Ardeola ralloides</i>	Crabier chevelu, Héron crabier	LC ↗			LC
Ardeidae	<i>Botaurus stellaris</i>	Butor étoilé	VU ↘	NA <sup>d</sup>	NA <sup>d</sup>	LC
Ardeidae	<i>Bubulcus ibis</i>	Héron garde-bœufs	LC ↗	NA <sup>c</sup>		LC
Ardeidae	<i>Egretta garzetta</i>	Aigrette garzette	LC ↗	NA <sup>c</sup>		LC
Ardeidae	<i>Ixobrychus minutus</i>	Blongios nain, Butor blongios	EN ↘		NA <sup>d</sup>	LC
Ardeidae	<i>Nycticorax nycticorax</i>	Bihoreau gris, Héron bihoreau	NT ?	NA <sup>c</sup>		LC
Ciconiidae	<i>Ciconia ciconia</i>	Cigogne blanche	LC ↗	NA <sup>c</sup>	NA <sup>d</sup>	LC
Ciconiidae	<i>Ciconia nigra</i>	Cigogne noire	EN ↗	NA <sup>c</sup>	VU	LC
Threskiornithidae	<i>Platalea leucorodia</i>	Spatule blanche	NT ↗	VU	NA <sup>c</sup>	LC
Threskiornithidae	<i>Plegadis falcinellus</i>	Ibis falcinelle	NT ↗			LC
Threskiornithidae	<i>Threskiornis aethiopicus</i>	Ibis sacré	NA <sup>a</sup>			LC

## Ordre des Phoenicopteriformes

Famille	Nom scientifique	Nom commun	Catégorie Liste rouge France			Catégorie Liste rouge mondiale
			Nicheur	Hivernant	De passage	
Phoenicopteridae	<i>Phoenicopus roseus</i>	Flamant rose	VU →	NA <sup>d</sup>		LC

## Ordre des Accipitriformes

Famille	Nom scientifique	Nom commun	Catégorie Liste rouge France			Catégorie Liste rouge mondiale
			Nicheur	Hivernant	De passage	
Accipitridae	<i>Accipiter gentilis</i>	Autour des palombes	LC →	NA <sup>c</sup>	NA <sup>d</sup>	LC
Accipitridae	<i>Accipiter nisus</i>	Epervier d'Europe	LC →	NA <sup>c</sup>	NA <sup>d</sup>	LC
Accipitridae	<i>Aegypius monachus</i>	Vautour moine	EN ↗		NA <sup>b</sup>	NT
Accipitridae	<i>Aquila chrysaetos</i>	Aigle royal	VU ↗			LC
Accipitridae	<i>Aquila fasciata</i>	Aigle de Bonelli	EN →			LC
Accipitridae	<i>Buteo buteo</i>	Buse variable	LC →	NA <sup>c</sup>	NA <sup>c</sup>	LC
Accipitridae	<i>Buteo lagopus</i>	Buse pattue		NA <sup>c</sup>		LC
Accipitridae	<i>Buteo rufinus</i>	Buse féroce		NA <sup>b</sup>		LC
Accipitridae	<i>Circaetus gallicus</i>	Circaète Jean-le-Blanc	LC →		NA <sup>d</sup>	LC
Accipitridae	<i>Circus aeruginosus</i>	Busard des roseaux	NT ↘	NA <sup>d</sup>	NA <sup>d</sup>	LC
Accipitridae	<i>Circus cyaneus</i>	Busard Saint-Martin	LC →	NA <sup>c</sup>	NA <sup>d</sup>	LC
Accipitridae	<i>Circus pygargus</i>	Busard cendré	NT ↘		NA <sup>d</sup>	LC
Accipitridae	<i>Clanga pomarina</i>	Aigle pomarin	NA <sup>b</sup>		NA <sup>b</sup>	LC
Accipitridae	<i>Elanus caeruleus</i>	Elanion blanc	VU ↗		NA <sup>b</sup>	LC
Accipitridae	<i>Gypaetus barbatus</i>	Gypaète barbu	EN →			NT
Accipitridae	<i>Gyps fulvus</i>	Vautour fauve	LC ↗			LC
Accipitridae	<i>Haliaeetus albicilla</i>	Pygargue à queue blanche	CR →	NA <sup>d</sup>		LC
Accipitridae	<i>Hieraaetus pennatus</i>	Aigle botté	NT ?	NA <sup>c</sup>		LC
Accipitridae	<i>Milvus migrans</i>	Milan noir	LC ↗		NA <sup>d</sup>	LC
Accipitridae	<i>Milvus milvus</i>	Milan royal	VU →	VU	NA <sup>c</sup>	NT
Accipitridae	<i>Neophron percnopterus</i>	Vautour percnoptère	EN ↗			EN
Accipitridae	<i>Pernis apivorus</i>	Bondrée apivore	LC →		LC	LC
Pandionidae	<i>Pandion haliaetus</i>	Balbuzard pêcheur	VU ↗	NA <sup>c</sup>	LC	LC

# ■ Oiseaux de France métropolitaine

## Ordre des Falconiformes

Famille	Nom scientifique	Nom commun	Catégorie Liste rouge France			Catégorie Liste rouge mondiale
			Nicheur	Hivernant	De passage	
Falconidae	<i>Falco columbarius</i>	Faucon émerillon		DD	NA <sup>d</sup>	LC
Falconidae	<i>Falco naumanni</i>	Faucon crécerellette	VU ↗		NA <sup>d</sup>	LC
Falconidae	<i>Falco peregrinus</i>	Faucon pèlerin	LC ↗	NA <sup>d</sup>	NA <sup>d</sup>	LC
Falconidae	<i>Falco subbuteo</i>	Faucon hobereau	LC ↗		NA <sup>d</sup>	LC
Falconidae	<i>Falco tinnunculus</i>	Faucon crécerelle	NT ↘	NA <sup>d</sup>	NA <sup>d</sup>	LC
Falconidae	<i>Falco vespertinus</i>	Faucon kobez	NA <sup>b</sup>		NA <sup>d</sup>	NT

## Ordre des Gruiformes

Famille	Nom scientifique	Nom commun	Catégorie Liste rouge France			Catégorie Liste rouge mondiale
			Nicheur	Hivernant	De passage	
Rallidae	<i>Crex crex</i>	Râle des genêts	EN ↘		NA <sup>d</sup>	LC
Rallidae	<i>Fulica atra</i>	Foule macroule	LC ↗	NA <sup>c</sup>	NA <sup>c</sup>	LC
Rallidae	<i>Gallinula chloropus</i>	Gallinule poule d'eau, Poule d'eau	LC ↘	NA <sup>d</sup>	NA <sup>d</sup>	LC
Rallidae	<i>Porphyrio porphyrio</i>	Talève sultane, Poule sultane	VU ↗			LC
Rallidae	<i>Porzana parva</i>	Marouette poussin	CR ?		NA <sup>b</sup>	LC
Rallidae	<i>Porzana porzana</i>	Marouette ponctuée	VU ?	NA <sup>d</sup>	NA <sup>d</sup>	LC
Rallidae	<i>Porzana pusilla</i>	Marouette de Baillon	CR ?		NA <sup>b</sup>	LC
Rallidae	<i>Rallus aquaticus</i>	Râle d'eau	NT ?	NA <sup>d</sup>	NA <sup>d</sup>	LC
Gruidae	<i>Grus grus</i>	Grue cendrée	CR ↗	NT	NA <sup>c</sup>	LC

## Ordre des Otidiformes

Famille	Nom scientifique	Nom commun	Catégorie Liste rouge France			Catégorie Liste rouge mondiale
			Nicheur	Hivernant	De passage	
Otididae	<i>Otis tarda</i>	Outarde barbue, Grande Outarde	RE		NA <sup>b</sup>	VU
Otididae	<i>Tetrax tetrax</i>	Outarde canepetière	EN ↘	NA <sup>c</sup>		NT

## Ordre des Charadriiformes

Famille	Nom scientifique	Nom commun	Catégorie Liste rouge France			Catégorie Liste rouge mondiale
			Nicheur	Hivernant	De passage	
Haematopodidae	<i>Haematopus ostralegus</i>	Huitrier pie	LC ↗	LC		NT
Recurvirostridae	<i>Himantopus himantopus</i>	Echasse blanche	LC ↗			LC
Recurvirostridae	<i>Recurvirostra avosetta</i>	Avocette élégante	LC ↗	LC	NA <sup>d</sup>	LC
Burhinidae	<i>Burhinus oedicnemus</i>	Œdicnème criard	LC →	NA <sup>d</sup>	NA <sup>d</sup>	LC
Glareolidae	<i>Glareola pratincola</i>	Glaréole à collier	EN ?			LC
Charadriidae	<i>Charadrius alexandrinus</i>	Gravelot à collier interrompu	VU →	NA <sup>c</sup>	NA <sup>d</sup>	LC
Charadriidae	<i>Charadrius dubius</i>	Petit Gravelot	LC →		NA <sup>c</sup>	LC
Charadriidae	<i>Charadrius hiaticula</i>	Grand Gravelot	VU →	LC	NA <sup>d</sup>	LC
Charadriidae	<i>Eudromias morinellus</i>	Pluvier guignard	RE		NT	LC
Charadriidae	<i>Pluvialis apricaria</i>	Pluvier doré		LC		LC
Charadriidae	<i>Pluvialis squatarola</i>	Pluvier argenté		LC	NA <sup>d</sup>	LC
Charadriidae	<i>Vanellus vanellus</i>	Vanneau huppé	NT ↘	LC	NA <sup>d</sup>	NT
Scolopacidae	<i>Actitis hypoleucos</i>	Chevalier guignette	NT ?	NA <sup>c</sup>	DD	LC
Scolopacidae	<i>Arenaria interpres</i>	Tournepièrre à collier		LC	NA <sup>d</sup>	LC
Scolopacidae	<i>Calidris alba</i>	Bécasseau sanderling		LC	NA <sup>c</sup>	LC
Scolopacidae	<i>Calidris alpina</i>	Bécasseau variable		LC	NA <sup>c</sup>	LC
Scolopacidae	<i>Calidris canutus</i>	Bécasseau maubèche		NT	DD	NT

# ■ La Liste rouge des espèces menacées en France

## Ordre des Charadriiformes (suite)

Famille	Nom scientifique	Nom commun	Catégorie Liste rouge France			Catégorie Liste rouge mondiale
			Nicheur	Hivernant	De passage	
Scolopacidae	<i>Calidris ferruginea</i>	Bécasseau cocorli			LC	NT
Scolopacidae	<i>Calidris maritima</i>	Bécasseau violet		NA <sup>c</sup>	NA <sup>c</sup>	LC
Scolopacidae	<i>Calidris minuta</i>	Bécasseau minute		NA <sup>c</sup>	LC	LC
Scolopacidae	<i>Calidris pugnax</i>	Combattant varié, Chevalier combattant	NA <sup>b</sup>	NA <sup>c</sup>	NT	LC
Scolopacidae	<i>Calidris temminckii</i>	Bécasseau de Temminck			NA <sup>c</sup>	LC
Scolopacidae	<i>Gallinago gallinago</i>	Bécassine des marais	CR ↘	DD	NA <sup>d</sup>	LC
Scolopacidae	<i>Limosa lapponica</i>	Barge rousse		LC	NA <sup>c</sup>	NT
Scolopacidae	<i>Limosa limosa</i>	Barge à queue noire	VU →	NT	VU	NT
Scolopacidae	<i>Lymnocyptes minimus</i>	Bécassine sourde		DD	NA <sup>d</sup>	LC
Scolopacidae	<i>Numenius arquata</i>	Courlis cendré	VU →	LC	NA <sup>d</sup>	NT
Scolopacidae	<i>Numenius phaeopus</i>	Courlis corlieu		NA <sup>c</sup>	VU	LC
Scolopacidae	<i>Phalaropus fulicarius</i>	Phalarope à bec large			NA <sup>d</sup>	LC
Scolopacidae	<i>Scolopax rusticola</i>	Bécasse des bois	LC →	LC	NA <sup>d</sup>	LC
Scolopacidae	<i>Tringa erythropus</i>	Chevalier arlequin		NA <sup>c</sup>	DD	LC
Scolopacidae	<i>Tringa glareola</i>	Chevalier sylvain			LC	LC
Scolopacidae	<i>Tringa nebularia</i>	Chevalier aboyeur		NA <sup>c</sup>	LC	LC
Scolopacidae	<i>Tringa ochropus</i>	Chevalier culblanc		NA <sup>c</sup>	LC	LC
Scolopacidae	<i>Tringa totanus</i>	Chevalier gambette	LC →	NA <sup>c</sup>	LC	LC
Stercorariidae	<i>Stercorarius longicaudus</i>	Labbe à longue queue			VU	LC
Stercorariidae	<i>Stercorarius parasiticus</i>	Labbe parasite		NA <sup>d</sup>	LC	LC
Stercorariidae	<i>Stercorarius pomarinus</i>	Labbe pomarin		NA <sup>d</sup>	LC	LC
Stercorariidae	<i>Stercorarius skua</i>	Grand Labbe		NA <sup>d</sup>	LC	LC
Laridae	<i>Chlidonias hybrida</i>	Guifette moustac	VU →		NA <sup>c</sup>	LC
Laridae	<i>Chlidonias leucopterus</i>	Guifette leucoptère	NA <sup>b</sup>		NA <sup>c</sup>	LC
Laridae	<i>Chlidonias niger</i>	Guifette noire	EN ↘		DD	LC
Laridae	<i>Chroicocephalus genei</i>	Goéland railleur	VU →	NA <sup>c</sup>		LC
Laridae	<i>Chroicocephalus ridibundus</i>	Mouette rieuse	NT ↘	LC	NA <sup>d</sup>	LC
Laridae	<i>Gelochelidon nilotica</i>	Sterne hansel	VU ↗		NA <sup>d</sup>	LC
Laridae	<i>Hydrocoloeus minutus</i>	Mouette pygmée	NA <sup>b</sup>	LC	NA <sup>d</sup>	LC
Laridae	<i>Hydroprogne caspia</i>	Sterne caspienne			NT	LC
Laridae	<i>Ichthyaeus audouinii</i>	Goéland d'Audouin	EN ↘		NA <sup>b</sup>	LC
Laridae	<i>Ichthyaeus melanocephalus</i>	Mouette mélanocéphale	LC ↗	NA <sup>c</sup>	NA <sup>c</sup>	LC
Laridae	<i>Larus argentatus</i>	Goéland argenté	NT ↘	NA <sup>c</sup>		LC
Laridae	<i>Larus cachinnans</i>	Goéland pontique		NA <sup>c</sup>		LC
Laridae	<i>Larus canus</i>	Goéland cendré	EN →	LC		LC
Laridae	<i>Larus fuscus</i>	Goéland brun	LC →	LC	NA <sup>c</sup>	LC
Laridae	<i>Larus hyperboreus</i>	Goéland bourgmestre		NA <sup>c</sup>		LC
Laridae	<i>Larus marinus</i>	Goéland marin	LC ↗	NA <sup>c</sup>	NA <sup>c</sup>	LC
Laridae	<i>Larus michahellis</i>	Goéland leucophée	LC ↘	NA <sup>d</sup>	NA <sup>d</sup>	LC
Laridae	<i>Rissa tridactyla</i>	Mouette tridactyle	VU →	NA <sup>d</sup>	DD	LC
Laridae	<i>Sterna dougallii</i>	Sterne de Dougall	CR ↘		NT	LC
Laridae	<i>Sterna hirundo</i>	Sterne pierregarin	LC ↗	NA <sup>d</sup>	LC	LC
Laridae	<i>Sterna paradisaea</i>	Sterne arctique	CR ?		LC	LC
Laridae	<i>Sternula albifrons</i>	Sterne naine	LC →		LC	LC
Laridae	<i>Thalasseus sandvicensis</i>	Sterne caugek	NT →	NA <sup>c</sup>	LC	LC
Alcidae	<i>Alca torda</i>	Pingouin torda	CR ?	DD		NT
Alcidae	<i>Alle alle</i>	Mergule nain		NA <sup>c</sup>		LC
Alcidae	<i>Cephus grylle</i>	Guillemot à miroir		NA <sup>c</sup>		LC
Alcidae	<i>Fratercula arctica</i>	Macareux moine	CR ↘	NA <sup>d</sup>		VU
Alcidae	<i>Uria aalge</i>	Guillemot de Troïl	EN →	DD	NA <sup>d</sup>	LC



# ■ Oiseaux de France métropolitaine

## Ordre des Pterocliiformes

Famille	Nom scientifique	Nom commun	Catégorie Liste rouge France			Catégorie Liste rouge mondiale
			Nicheur	Hivernant	De passage	
Pteroclididae	<i>Pterocles alchata</i>	Ganga cata	CR	↘		LC

## Ordre des Columbiformes

Famille	Nom scientifique	Nom commun	Catégorie Liste rouge France			Catégorie Liste rouge mondiale
			Nicheur	Hivernant	De passage	
Columbidae	<i>Columba livia</i>	Pigeon biset	DD	?		LC
Columbidae	<i>Columba oenas</i>	Pigeon colombin	LC	↗	NA <sup>d</sup>	LC
Columbidae	<i>Columba palumbus</i>	Pigeon ramier	LC	↗	LC	LC
Columbidae	<i>Streptopelia decaocto</i>	Tourterelle turque	LC	↗		LC
Columbidae	<i>Streptopelia turtur</i>	Tourterelle des bois	VU	↘		VU

## Ordre des Psittaciformes

Famille	Nom scientifique	Nom commun	Catégorie Liste rouge France			Catégorie Liste rouge mondiale
			Nicheur	Hivernant	De passage	
Psittacidae	<i>Psittacula krameri</i>	Perruche à collier	NA <sup>a</sup>			LC

## Ordre des Cuculiformes

Famille	Nom scientifique	Nom commun	Catégorie Liste rouge France			Catégorie Liste rouge mondiale
			Nicheur	Hivernant	De passage	
Cuculidae	<i>Clamator glandarius</i>	Coucou geai	LC	→		LC
Cuculidae	<i>Cuculus canorus</i>	Coucou gris	LC	↘	DD	LC

## Ordre des Strigiformes

Famille	Nom scientifique	Nom commun	Catégorie Liste rouge France			Catégorie Liste rouge mondiale
			Nicheur	Hivernant	De passage	
Tytonidae	<i>Tyto alba</i>	Effraie des clochers, Chouette effraie	LC	?		LC
Strigidae	<i>Aegolius funereus</i>	Chouette de Tengmalm	LC	?		LC
Strigidae	<i>Asio flammeus</i>	Hibou des marais	VU	?	NA <sup>c</sup>	LC
Strigidae	<i>Asio otus</i>	Hibou moyen-duc	LC	?	NA <sup>d</sup>	LC
Strigidae	<i>Athene noctua</i>	Chevêche d'Athéna, Chouette chevêche	LC	→		LC
Strigidae	<i>Bubo bubo</i>	Grand-duc d'Europe	LC	↗		LC
Strigidae	<i>Glaucidium passerinum</i>	Chevêchette d'Europe	NT	?		LC
Strigidae	<i>Otus scops</i>	Petit-duc scops	LC	?		LC
Strigidae	<i>Strix aluco</i>	Chouette hulotte	LC	?	NA <sup>c</sup>	LC

# ■ La Liste rouge des espèces menacées en France

## Ordre des Caprimulgiformes

Famille	Nom scientifique	Nom commun	Catégorie Liste rouge France			Catégorie Liste rouge mondiale		
			Nicheur	Hivernant	De passage			
Caprimulgidae	<i>Caprimulgus europaeus</i>	Engoulevent d'Europe	LC	?		NA <sup>c</sup>	LC	
Apodidae	<i>Apus apus</i>	Martinet noir	NT	↘			DD	LC
Apodidae	<i>Apus pallidus</i>	Martinet pâle	LC	?				LC
Apodidae	<i>Tachymartitis melba</i>	Martinet à ventre blanc	LC	→				LC

## Ordre des Coraciiformes

Famille	Nom scientifique	Nom commun	Catégorie Liste rouge France			Catégorie Liste rouge mondiale		
			Nicheur	Hivernant	De passage			
Alcedinidae	<i>Alcedo atthis</i>	Martin-pêcheur d'Europe	VU	↘		NA <sup>c</sup>	LC	
Meropidae	<i>Merops apiaster</i>	Guêpier d'Europe	LC	?			NA <sup>d</sup>	LC
Coraciidae	<i>Coracias garrulus</i>	Rollier d'Europe	NT	↗			NA <sup>d</sup>	LC

## Ordre des Bucerotiformes

Famille	Nom scientifique	Nom commun	Catégorie Liste rouge France			Catégorie Liste rouge mondiale	
			Nicheur	Hivernant	De passage		
Upupidae	<i>Upupa epops</i>	Huppe fasciée	LC	↗		NA <sup>d</sup>	LC

## Ordre des Piciformes

Famille	Nom scientifique	Nom commun	Catégorie Liste rouge France			Catégorie Liste rouge mondiale		
			Nicheur	Hivernant	De passage			
Picidae	<i>Dendrocopos leucotos</i>	Pic à dos blanc	VU	→			LC	
Picidae	<i>Dendrocopos major</i>	Pic épeiche	LC	↗		NA <sup>d</sup>	LC	
Picidae	<i>Dendrocopos medius</i>	Pic mar	LC	↗			LC	
Picidae	<i>Dendrocopos minor</i>	Pic épeichette	VU	↘			LC	
Picidae	<i>Dryocopus martius</i>	Pic noir	LC	↗			LC	
Picidae	<i>Jynx torquilla</i>	Torcol fourmilier	LC	→		NA <sup>c</sup>	NA <sup>c</sup>	LC
Picidae	<i>Picooides tridactylus</i>	Pic tridactyle	CR	?			LC	
Picidae	<i>Picus canus</i>	Pic cendré	EN	↘			LC	
Picidae	<i>Picus viridis</i>	Pic vert	LC	→			LC	

## Ordre des Passeriformes

Famille	Nom scientifique	Nom commun	Catégorie Liste rouge France			Catégorie Liste rouge mondiale		
			Nicheur	Hivernant	De passage			
Alaudidae	<i>Alauda arvensis</i>	Alouette des champs	NT	↘		LC	NA <sup>d</sup>	LC
Alaudidae	<i>Calandrella brachydactyla</i>	Alouette calandrelle	EN	↘				LC
Alaudidae	<i>Eremophila alpestris</i>	Alouette haussecol				NA <sup>c</sup>		LC
Alaudidae	<i>Galerida cristata</i>	Cochevis huppé	LC	↘				LC
Alaudidae	<i>Galerida theklae</i>	Cochevis de Thékla	EN	↘				LC
Alaudidae	<i>Lullula arborea</i>	Alouette lulu	LC	↘		NA <sup>c</sup>		LC
Alaudidae	<i>Melanocorypha calandra</i>	Alouette calandre	EN	↗				LC
Hirundinidae	<i>Cecropis daurica</i>	Hirondelle rousseline	VU	↗			NA <sup>d</sup>	LC
Hirundinidae	<i>Delichon urbicum</i>	Hirondelle de fenêtre	NT	↘			DD	LC
Hirundinidae	<i>Hirundo rustica</i>	Hirondelle rustique, Hirondelle de cheminée	NT	↘			DD	LC

# ■ Oiseaux de France métropolitaine

Famille	Nom scientifique	Nom commun	Catégorie Liste rouge France			Catégorie Liste rouge mondiale
			Nicheur	Hivernant	De passage	
Hirundinidae	<i>Ptyonoprogne rupestris</i>	Hirondelle de rochers	LC →		NA <sup>d</sup>	LC
Hirundinidae	<i>Riparia riparia</i>	Hirondelle de rivage	LC →		DD	LC
Motacillidae	<i>Anthus campestris</i>	Pipit rousseline	LC ?		NA <sup>d</sup>	LC
Motacillidae	<i>Anthus cervinus</i>	Pipit à gorge rousse			NA <sup>d</sup>	LC
Motacillidae	<i>Anthus petrosus</i>	Pipit maritime	NT →	NA <sup>c</sup>	NA <sup>d</sup>	LC
Motacillidae	<i>Anthus pratensis</i>	Pipit farlouse	VU ↓	DD	NA <sup>d</sup>	NT
Motacillidae	<i>Anthus spinoletta</i>	Pipit spioncelle	LC ?	NA <sup>d</sup>	NA <sup>d</sup>	LC
Motacillidae	<i>Anthus trivialis</i>	Pipit des arbres	LC ↗		DD	LC
Motacillidae	<i>Motacilla alba</i>	Bergeronnette grise	LC →	NA <sup>d</sup>		LC
Motacillidae	<i>Motacilla cinerea</i>	Bergeronnette des ruisseaux	LC ↓	NA <sup>d</sup>		LC
Motacillidae	<i>Motacilla flava</i>	Bergeronnette printanière	LC ↗		DD	LC
Cinclidae	<i>Cinclus cinclus</i>	CinCLE plongeur	LC →			LC
Prunellidae	<i>Prunella collaris</i>	Accenteur alpin	LC →			LC
Prunellidae	<i>Prunella modularis</i>	Accenteur mouchet	LC →	NA <sup>c</sup>		LC
Troglodytidae	<i>Troglodytes troglodytes</i>	Troglodyte mignon	LC ↓	NA <sup>d</sup>		LC
Muscicapidae	<i>Erithacus rubecula</i>	Rougegorge familier	LC →	NA <sup>d</sup>	NA <sup>d</sup>	LC
Muscicapidae	<i>Ficedula albicollis</i>	Gobemouche à collier	NT ?			LC
Muscicapidae	<i>Ficedula hypoleuca</i>	Gobemouche noir	VU ?		DD	LC
Muscicapidae	<i>Luscinia megarhynchos</i>	Rossignol philomèle	LC ↗		NA <sup>c</sup>	LC
Muscicapidae	<i>Luscinia svecica</i>	Gorgebleue à miroir	LC ↗		NA <sup>c</sup>	LC
Muscicapidae	<i>Monticola saxatilis</i>	Monticole de roche, Merle de roche	NT ↓		NA <sup>d</sup>	LC
Muscicapidae	<i>Monticola solitarius</i>	Monticole bleu, Merle bleu	LC →			LC
Muscicapidae	<i>Muscicapa striata</i>	Gobemouche gris	NT ↓		DD	LC
Muscicapidae	<i>Oenanthe hispanica</i>	Traquet oreillard	EN ↓		NA <sup>d</sup>	LC
Muscicapidae	<i>Oenanthe leucura</i>	Traquet rieur	RE		NA <sup>b</sup>	LC
Muscicapidae	<i>Oenanthe oenanthe</i>	Traquet motteux	NT ↓		DD	LC
Muscicapidae	<i>Phoenicurus ochruros</i>	Rougequeue noir	LC →	NA <sup>d</sup>	NA <sup>d</sup>	LC
Muscicapidae	<i>Phoenicurus phoenicurus</i>	Rougequeue à front blanc	LC ↗		NA <sup>d</sup>	LC
Muscicapidae	<i>Saxicola rubetra</i>	Tarier des prés, Traquet tarier	VU ↓		DD	LC
Muscicapidae	<i>Saxicola rubicola</i>	Tarier pâtre, Traquet pâtre	NT ↓	NA <sup>d</sup>	NA <sup>d</sup>	NE <sup>2</sup>
Turdidae	<i>Turdus atrogularis</i>	Grive à gorge noire			NA <sup>d</sup>	NE <sup>2</sup>
Turdidae	<i>Turdus iliacus</i>	Grive mauvis		LC	NA <sup>d</sup>	NT
Turdidae	<i>Turdus merula</i>	Merle noir	LC →	NA <sup>d</sup>	NA <sup>d</sup>	LC
Turdidae	<i>Turdus philomelos</i>	Grive musicienne	LC →	NA <sup>d</sup>	NA <sup>d</sup>	LC
Turdidae	<i>Turdus pilaris</i>	Grive litorne	LC →	LC		LC
Turdidae	<i>Turdus torquatus</i>	Merle à plastron	LC →		DD	LC
Turdidae	<i>Turdus viscivorus</i>	Grive draine	LC →	NA <sup>d</sup>	NA <sup>d</sup>	LC
Scotocercidae	<i>Cettia cetti</i>	Bouscarle de Cetti	NT ↓			LC
Cisticolidae	<i>Cisticola juncidis</i>	Cisticole des joncs	VU ↓			LC
Locustellidae	<i>Locustella luscinioides</i>	Locustelle lusciniotide	EN ↓		NA <sup>c</sup>	LC
Locustellidae	<i>Locustella naevia</i>	Locustelle tachetée	NT ↓		NA <sup>c</sup>	LC
Acrocephalidae	<i>Acrocephalus arundinaceus</i>	Rousserolle turdoïde	VU ↓		NA <sup>c</sup>	LC
Acrocephalidae	<i>Acrocephalus melanopogon</i>	Lusciniote à moustaches	EN ↓			LC
Acrocephalidae	<i>Acrocephalus paludicola</i>	Phragmite aquatique			VU	VU
Acrocephalidae	<i>Acrocephalus palustris</i>	Rousserolle verderolle	LC →		NA <sup>d</sup>	LC
Acrocephalidae	<i>Acrocephalus schoenobaenus</i>	Phragmite des joncs	LC →		DD	LC
Acrocephalidae	<i>Acrocephalus scirpaceus</i>	Rousserolle effarvatte	LC ?		NA <sup>c</sup>	LC
Acrocephalidae	<i>Hippolais icterina</i>	Hypolaïs icterine	VU ↓		NA <sup>d</sup>	LC
Acrocephalidae	<i>Hippolais polyglotta</i>	Hypolaïs polyglotte	LC ↗		NA <sup>d</sup>	LC
Sylviidae	<i>Sylvia atricapilla</i>	Fauvette à tête noire	LC ↗	NA <sup>c</sup>	NA <sup>c</sup>	LC
Sylviidae	<i>Sylvia borin</i>	Fauvette des jardins	NT ↓		DD	LC
Sylviidae	<i>Sylvia cantillans</i>	Fauvette passerinette	LC ↗			NE <sup>1</sup>



# ■ La Liste rouge des espèces menacées en France

## Ordre des Passeriformes (suite)

Famille	Nom scientifique	Nom commun	Catégorie Liste rouge France			Catégorie Liste rouge mondiale
			Nicheur	Hivernant	De passage	
Sylviidae	<i>Sylvia communis</i>	Fauvette grisette	LC →		DD	LC
Sylviidae	<i>Sylvia conspicillata</i>	Fauvette à lunettes	EN ↓			LC
Sylviidae	<i>Sylvia curruca</i>	Fauvette babillarde	LC →		NA <sup>d</sup>	LC
Sylviidae	<i>Sylvia hortensis</i>	Fauvette orphée	LC →			LC
Sylviidae	<i>Sylvia melanocephala</i>	Fauvette mélanocéphale	NT ↓			LC
Sylviidae	<i>Sylvia sarda</i>	Fauvette sarde	LC ?		NA <sup>b</sup>	LC
Sylviidae	<i>Sylvia subalpina</i>	Fauvette de Moltoni	LC ?			NE <sup>2</sup>
Sylviidae	<i>Sylvia undata</i>	Fauvette pitchou	EN ↓			NT
Phylloscopidae	<i>Phylloscopus bonelli</i>	Pouillot de Bonelli	LC ↗		NA <sup>d</sup>	NE <sup>1</sup>
Phylloscopidae	<i>Phylloscopus collybita</i>	Pouillot véloce	LC ↓	NA <sup>d</sup>	NA <sup>c</sup>	LC
Phylloscopidae	<i>Phylloscopus ibericus</i>	Pouillot ibérique	EN ↓		NA <sup>b</sup>	LC
Phylloscopidae	<i>Phylloscopus sibilatrix</i>	Pouillot siffleur	NT →		NA <sup>d</sup>	LC
Phylloscopidae	<i>Phylloscopus trochilus</i>	Pouillot fitis	NT ↓		DD	LC
Regulidae	<i>Regulus ignicapilla</i>	Roitelet à triple bandeau	LC →	NA <sup>d</sup>	NA <sup>d</sup>	LC
Regulidae	<i>Regulus regulus</i>	Roitelet huppé	NT ↓	NA <sup>d</sup>	NA <sup>d</sup>	LC
Panuridae	<i>Panurus biarmicus</i>	Panure à moustaches, Mésange à moustaches	LC ↗			LC
Leiothrichidae	<i>Leiothrix lutea</i>	Léiothrix jaune	NA <sup>a</sup>			LC
Aegithalidae	<i>Aegithalos caudatus</i>	Mésange à longue queue	LC ↓		NA <sup>b</sup>	LC
Paridae	<i>Cyanistes caeruleus</i>	Mésange bleue	LC ?		NA <sup>b</sup>	LC
Paridae	<i>Lophophanes cristatus</i>	Mésange huppée	LC →			LC
Paridae	<i>Parus major</i>	Mésange charbonnière	LC ↗	NA <sup>b</sup>	NA <sup>d</sup>	LC
Paridae	<i>Periparus ater</i>	Mésange noire	LC →	NA <sup>d</sup>	NA <sup>d</sup>	LC
Paridae	<i>Poecile montanus</i>	Mésange boréale	VU ↓			LC
Paridae	<i>Poecile palustris</i>	Mésange nonnette	LC ↗			LC
Sittidae	<i>Sitta europaea</i>	Sittelle torchepot	LC ↗			LC
Sittidae	<i>Sitta whiteheadi</i>	Sittelle corse	VU ↓			VU
Sittidae	<i>Tichodroma muraria</i>	Tichodrome échelette	NT ?			LC
Certhiidae	<i>Certhia brachydactyla</i>	Grimpereau des jardins	LC →			LC
Certhiidae	<i>Certhia familiaris</i>	Grimpereau des bois	LC →		NA <sup>b</sup>	LC
Remizidae	<i>Remiz pendulinus</i>	Rémiz penduline, Mésange rémiz	CR ?		DD	LC
Oriolidae	<i>Oriolus oriolus</i>	Loriot d'Europe	LC ↗		NA <sup>c</sup>	LC
Laniidae	<i>Lanius collurio</i>	Pie-grièche écorcheur	NT ↓	NA <sup>c</sup>	NA <sup>d</sup>	LC
Laniidae	<i>Lanius excubitor</i>	Pie-grièche grise	EN ↓	NA <sup>d</sup>		NE <sup>1</sup>
Laniidae	<i>Lanius meridionalis</i>	Pie-grièche méridionale	EN ↓			NE <sup>2</sup>
Laniidae	<i>Lanius minor</i>	Pie-grièche à poitrine rose	CR ↓		NA <sup>d</sup>	LC
Laniidae	<i>Lanius senator</i>	Pie-grièche à tête rousse	VU ↓		NA <sup>d</sup>	LC
Corvidae	<i>Corvus corax</i>	Grand Corbeau	LC ↗			LC
Corvidae	<i>Corvus corone</i>	Corneille noire	LC →	NA <sup>d</sup>		LC
Corvidae	<i>Corvus frugilegus</i>	Corbeau freux	LC →	LC		LC
Corvidae	<i>Corvus monedula</i>	Choucas des tours	LC ↗	NA <sup>d</sup>		LC
Corvidae	<i>Garrulus glandarius</i>	Geai des chênes	LC →	NA <sup>d</sup>		LC
Corvidae	<i>Nucifraga caryocatactes</i>	Cassenoix moucheté	LC →		NA <sup>b</sup>	LC
Corvidae	<i>Pica pica</i>	Pie bavarde	LC →			LC
Corvidae	<i>Pyrrhonorax graculus</i>	Chocard à bec jaune	LC ?			LC
Corvidae	<i>Pyrrhonorax pyrrhonorax</i>	Crave à bec rouge	LC →			LC
Sturnidae	<i>Sturnus unicolor</i>	Etourneau unicolore	LC ?			LC
Sturnidae	<i>Sturnus vulgaris</i>	Etourneau sansonnet	LC ↓	LC	NA <sup>c</sup>	LC
Passeridae	<i>Montifringilla nivalis</i>	Niverolle alpine	LC ?			LC
Passeridae	<i>Passer domesticus</i>	Moineau domestique	LC →		NA <sup>b</sup>	NE <sup>1</sup>

## ■ Oiseaux de France métropolitaine

Famille	Nom scientifique	Nom commun	Catégorie Liste rouge France			Catégorie Liste rouge mondiale
			Nicheur	Hivernant	De passage	
Passeridae	<i>Passer hispaniolensis</i>	Moineau espagnol	NA <sup>b</sup>			LC
Passeridae	<i>Passer italiae</i>	Moineau cisalpin	LC ?			NE <sup>2</sup>
Passeridae	<i>Passer montanus</i>	Moineau friquet	EN ↘			LC
Passeridae	<i>Petronia petronia</i>	Moineau soulcie	LC →			LC
Estrildidae	<i>Euodice malabarica</i>	Capucin bec-de-plomb	NA <sup>a</sup>			LC
Fringillidae	<i>Carduelis cannabina</i>	Linotte mélodieuse	VU ↘	NA <sup>d</sup>	NA <sup>c</sup>	LC
Fringillidae	<i>Carduelis carduelis</i>	Chardonneret élégant	VU ↘	NA <sup>d</sup>	NA <sup>d</sup>	LC
Fringillidae	<i>Carduelis chloris</i>	Verdier d'Europe	VU ↘	NA <sup>d</sup>	NA <sup>d</sup>	LC
Fringillidae	<i>Carduelis citrinella</i>	Venturon montagnard	NT ↘			LC
Fringillidae	<i>Carduelis corsicana</i>	Venturon corse	LC ?			LC
Fringillidae	<i>Carduelis flammea</i>	Sizerin flammé	VU ↘	NA <sup>d</sup>	NA <sup>d</sup>	NE <sup>1</sup>
Fringillidae	<i>Carduelis flavirostris</i>	Linotte à bec jaune		NA <sup>c</sup>		LC
Fringillidae	<i>Carduelis spinus</i>	Tarin des aulnes	LC ?	DD	NA <sup>d</sup>	LC
Fringillidae	<i>Carpodacus erythrinus</i>	Roselin cramoisi	DD ?		NA <sup>b</sup>	LC
Fringillidae	<i>Coccothraustes coccothraustes</i>	Grosbec casse-noyaux	LC ↗	NA <sup>d</sup>		LC
Fringillidae	<i>Fringilla coelebs</i>	Pinson des arbres	LC ↗	NA <sup>d</sup>	NA <sup>d</sup>	LC
Fringillidae	<i>Fringilla montifringilla</i>	Pinson du Nord		DD	NA <sup>d</sup>	LC
Fringillidae	<i>Loxia curvirostra</i>	Bec-croisé des sapins	LC →		NA <sup>d</sup>	LC
Fringillidae	<i>Pyrrhula pyrrhula</i>	Bouvreuil pivoine	VU ↘	NA <sup>d</sup>		LC
Fringillidae	<i>Serinus serinus</i>	Serin cini	VU ↘		NA <sup>d</sup>	LC
Emberizidae	<i>Calcarius lapponicus</i>	Bruant lapon		NA <sup>c</sup>	NA <sup>c</sup>	LC
Emberizidae	<i>Emberiza calandra</i>	Bruant proyer	LC →			LC
Emberizidae	<i>Emberiza cia</i>	Bruant fou	LC ↘			LC
Emberizidae	<i>Emberiza cirrus</i>	Bruant zizi	LC →		NA <sup>d</sup>	LC
Emberizidae	<i>Emberiza citrinella</i>	Bruant jaune	VU ↘	NA <sup>d</sup>	NA <sup>d</sup>	LC
Emberizidae	<i>Emberiza hortulana</i>	Bruant ortolan	EN ↘		EN	LC
Emberizidae	<i>Emberiza melanocephala</i>	Bruant mélanocéphale	NA <sup>b</sup>		NA <sup>b</sup>	LC
Emberizidae	<i>Emberiza schoeniclus</i>	Bruant des roseaux	EN ↘		NA <sup>c</sup>	LC
Emberizidae	<i>Plectrophenax nivalis</i>	Bruant des neiges		NA <sup>c</sup>	NA <sup>c</sup>	LC



■ Sterne caugek (*Thalasseus sandvicensis*), oiseau marin dont la population nicheuse est classée "Quasi menacée" en métropole  
© Jean-Patrick Durand / CEEP

# ■ La Liste rouge des espèces menacées en France

## Liste des oiseaux de métropole présents uniquement en passage de manière occasionnelle ou marginale

Ordre	Famille	Nom scientifique	Nom commun	Catégorie Liste rouge France	Catégorie Liste rouge mondiale
Anseriformes	Anatidae	<i>Anas carolinensis</i>	Sarcelle à ailes vertes	NA <sup>b</sup>	NE <sup>2</sup>
Anseriformes	Anatidae	<i>Anas rubripes</i>	Canard noir	NA <sup>b</sup>	LC
Anseriformes	Anatidae	<i>Anser caerulescens</i>	Oie des neiges	NA <sup>b</sup>	LC
Anseriformes	Anatidae	<i>Anser erythropus</i>	Oie naine	NA <sup>b</sup>	VU
Anseriformes	Anatidae	<i>Aythya affinis</i>	Fuligule à tête noire	NA <sup>b</sup>	LC
Anseriformes	Anatidae	<i>Branta ruficollis</i>	Bernache à cou roux	NA <sup>b</sup>	VU
Anseriformes	Anatidae	<i>Bucephala albeola</i>	Garrot albéole	NA <sup>b</sup>	LC
Anseriformes	Anatidae	<i>Bucephala islandica</i>	Garrot d'Islande	NA <sup>b</sup>	LC
Anseriformes	Anatidae	<i>Mareca americana</i>	Canard à front blanc	NA <sup>b</sup>	LC
Anseriformes	Anatidae	<i>Melanitta americana</i>	Macreuse à bec jaune	NA <sup>b</sup>	NT
Anseriformes	Anatidae	<i>Melanitta deglandi</i>	Macreuse à ailes blanches	NA <sup>b</sup>	LC
Anseriformes	Anatidae	<i>Melanitta perspicillata</i>	Macreuse à front blanc	NA <sup>b</sup>	LC
Anseriformes	Anatidae	<i>Polysticta stelleri</i>	Eider de Steller	NA <sup>b</sup>	VU
Anseriformes	Anatidae	<i>Sibirionetta formosa</i>	Sarcelle élégante	NA <sup>b</sup>	LC
Anseriformes	Anatidae	<i>Somateria spectabilis</i>	Eider à tête grise	NA <sup>b</sup>	LC
Anseriformes	Anatidae	<i>Spatula discors</i>	Sarcelle à ailes bleues	NA <sup>b</sup>	LC
Podicipediformes	Podicipedidae	<i>Podilymbus podiceps</i>	Grèbe à bec bigarré	NA <sup>b</sup>	LC
Procellariiformes	Diomedidae	<i>Thalassarche melanophris</i>	Albatros à sourcils noirs	NA <sup>b</sup>	NT
Procellariiformes	Procellariidae	<i>Bulweria bulwerii</i>	Pétrel de Bulwer	NA <sup>b</sup>	LC
Procellariiformes	Procellariidae	<i>Macronectes giganteus</i>	Fulmar géant	NA <sup>b</sup>	LC
Procellariiformes	Procellariidae	<i>Macronectes halli</i>	Fulmar de Hall	NA <sup>b</sup>	LC
Procellariiformes	Procellariidae	<i>Pterodroma feae</i>	Pétrel gongon	NA <sup>b</sup>	NT
Procellariiformes	Procellariidae	<i>Pterodroma madeira</i>	Pétrel de Madère	NA <sup>b</sup>	EN
Procellariiformes	Procellariidae	<i>Puffinus baroli</i>	Puffin de Macaronésie	NA <sup>b</sup>	NE <sup>2</sup>
Procellariiformes	Hydrobatidae	<i>Oceanites oceanicus</i>	Océanite de Wilson	NA <sup>b</sup>	LC
Procellariiformes	Hydrobatidae	<i>Oceanodroma castro</i>	Océanite de Castro	NA <sup>b</sup>	LC
Procellariiformes	Hydrobatidae	<i>Oceanodroma leucorhoa</i>	Océanite culblanc	NA <sup>b</sup>	LC
Procellariiformes	Hydrobatidae	<i>Oceanodroma monorhis</i>	Océanite de Swinhoe	NA <sup>b</sup>	NT
Pelecaniformes	Sulidae	<i>Sula dactylatra</i>	Fou masqué	NA <sup>b</sup>	LC
Pelecaniformes	Phalacrocoracidae	<i>Phalacrocorax auritus</i>	Cormoran à aigrettes	NA <sup>b</sup>	LC
Pelecaniformes	Phalacrocoracidae	<i>Phalacrocorax pygmeus</i>	Cormoran pygmée	NA <sup>b</sup>	LC
Pelecaniformes	Pelecanidae	<i>Pelecanus onocrotalus</i>	Pélican blanc	NA <sup>b</sup>	LC
Pelecaniformes	Fregatidae	<i>Fregata magnificens</i>	Frégate superbe	NA <sup>b</sup>	LC
Pelecaniformes	Ardeidae	<i>Ardea herodias</i>	Grand Héron	NA <sup>b</sup>	LC
Pelecaniformes	Ardeidae	<i>Ardea melanocephala</i>	Héron mélanocéphale	NA <sup>b</sup>	LC
Pelecaniformes	Ardeidae	<i>Butorides virescens</i>	Héron vert	NA <sup>b</sup>	LC
Pelecaniformes	Ardeidae	<i>Egretta gularis</i>	Aigrette des récifs	NA <sup>b</sup>	LC
Accipitriformes	Accipitridae	<i>Aquila adalberti</i>	Aigle ibérique	NA <sup>b</sup>	VU
Accipitriformes	Accipitridae	<i>Aquila clanga</i>	Aigle criard	NA <sup>b</sup>	VU
Accipitriformes	Accipitridae	<i>Aquila heliaca</i>	Aigle impérial	NA <sup>b</sup>	VU
Accipitriformes	Accipitridae	<i>Aquila nipalensis</i>	Aigle des steppes	NA <sup>b</sup>	EN
Accipitriformes	Accipitridae	<i>Circus macrourus</i>	Busard pâle	NA <sup>b</sup>	NT
Accipitriformes	Accipitridae	<i>Torgos tracheliotus</i>	Vautour oricou	NA <sup>b</sup>	EN
Falconiformes	Falconidae	<i>Falco biarmicus</i>	Faucon lanier	NA <sup>b</sup>	LC
Falconiformes	Falconidae	<i>Falco cherrug</i>	Faucon sacre	NA <sup>b</sup>	EN
Falconiformes	Falconidae	<i>Falco concolor</i>	Faucon concolore	NA <sup>b</sup>	NT
Falconiformes	Falconidae	<i>Falco eleonora</i>	Faucon d'Éléonore	NA <sup>b</sup>	LC
Falconiformes	Falconidae	<i>Falco rusticolus</i>	Faucon gerfaut	NA <sup>b</sup>	LC
Gruiformes	Rallidae	<i>Fulica cristata</i>	Foulque caronculée	NA <sup>b</sup>	LC

# ■ Oiseaux de France métropolitaine

Ordre	Famille	Nom scientifique	Nom commun	Catégorie Liste rouge France	Catégorie Liste rouge mondiale
Gruiformes	Rallidae	<i>Porphyrio alleni</i>	Talève d'Allen	NA <sup>b</sup>	LC
Gruiformes	Rallidae	<i>Porzana carolina</i>	Marouette de Caroline	NA <sup>b</sup>	LC
Gruiformes	Gruidae	<i>Grus canadensis</i>	Grue du Canada	NA <sup>b</sup>	LC
Gruiformes	Otididae	<i>Chlamydotis macqueenii</i>	Outarde de Macqueen	NA <sup>b</sup>	VU
Charadriiformes	Glareolidae	<i>Cursorius cursor</i>	Courvite isabelle	NA <sup>b</sup>	LC
Charadriiformes	Glareolidae	<i>Glareola nordmanni</i>	Glaréole à ailes noires	NA <sup>b</sup>	NT
Charadriiformes	Charadriidae	<i>Charadrius asiaticus</i>	Pluvier asiatique	NA <sup>b</sup>	LC
Charadriiformes	Charadriidae	<i>Charadrius leschenaultii</i>	Gravelot de Leschenault	NA <sup>b</sup>	LC
Charadriiformes	Charadriidae	<i>Charadrius mongolus</i>	Gravelot mongol	NA <sup>b</sup>	LC
Charadriiformes	Charadriidae	<i>Charadrius pecuarius</i>	Gravelot pâtre	NA <sup>b</sup>	LC
Charadriiformes	Charadriidae	<i>Charadrius vociferus</i>	Gravelot kildir	NA <sup>b</sup>	LC
Charadriiformes	Charadriidae	<i>Pluvialis dominica</i>	Pluvier bronzé	NA <sup>b</sup>	LC
Charadriiformes	Charadriidae	<i>Pluvialis fulva</i>	Pluvier fauve	NA <sup>b</sup>	LC
Charadriiformes	Charadriidae	<i>Vanellus gregarius</i>	Vanneau sociable	NA <sup>b</sup>	CR
Charadriiformes	Charadriidae	<i>Vanellus leucurus</i>	Vanneau à queue blanche	NA <sup>b</sup>	LC
Charadriiformes	Scolopacidae	<i>Actitis macularius</i>	Chevalier grivelé	NA <sup>b</sup>	LC
Charadriiformes	Scolopacidae	<i>Bartramia longicauda</i>	Bartramie des champs	NA <sup>b</sup>	LC
Charadriiformes	Scolopacidae	<i>Calidris acuminata</i>	Bécasseau à queue pointue	NA <sup>b</sup>	LC
Charadriiformes	Scolopacidae	<i>Calidris bairdii</i>	Bécasseau de Baird	NA <sup>b</sup>	LC
Charadriiformes	Scolopacidae	<i>Calidris fuscicollis</i>	Bécasseau de Bonaparte	NA <sup>b</sup>	LC
Charadriiformes	Scolopacidae	<i>Calidris himantopus</i>	Bécasseau à échasses	NA <sup>b</sup>	LC
Charadriiformes	Scolopacidae	<i>Calidris mauri</i>	Bécasseau d'Alaska	NA <sup>b</sup>	LC
Charadriiformes	Scolopacidae	<i>Calidris melanotos</i>	Bécasseau tacheté	NA <sup>b</sup>	LC
Charadriiformes	Scolopacidae	<i>Calidris minutilla</i>	Bécasseau minuscule	NA <sup>b</sup>	LC
Charadriiformes	Scolopacidae	<i>Calidris pusilla</i>	Bécasseau semipalmé	NA <sup>b</sup>	NT
Charadriiformes	Scolopacidae	<i>Calidris ruficollis</i>	Bécasseau à cou roux	NA <sup>b</sup>	NT
Charadriiformes	Scolopacidae	<i>Catoptrophorus semipalmatus</i>	Chevalier semipalmé	NA <sup>b</sup>	LC
Charadriiformes	Scolopacidae	<i>Gallinago delicata</i>	Bécassine de Wilson	NA <sup>b</sup>	LC
Charadriiformes	Scolopacidae	<i>Gallinago media</i>	Bécassine double	NA <sup>b</sup>	NT
Charadriiformes	Scolopacidae	<i>Limicola falcinellus</i>	Bécasseau falcinelle	NA <sup>b</sup>	LC
Charadriiformes	Scolopacidae	<i>Limnodromus griseus</i>	Bécassin à bec court	NA <sup>b</sup>	LC
Charadriiformes	Scolopacidae	<i>Limnodromus scolopaceus</i>	Bécassin à long bec	NA <sup>b</sup>	LC
Charadriiformes	Scolopacidae	<i>Numenius tenuirostris</i>	Courlis à bec grêle	NA <sup>b</sup>	CR
Charadriiformes	Scolopacidae	<i>Phalaropus lobatus</i>	Phalarope à bec étroit	NA <sup>b</sup>	LC
Charadriiformes	Scolopacidae	<i>Phalaropus tricolor</i>	Phalarope de Wilson	NA <sup>b</sup>	LC
Charadriiformes	Scolopacidae	<i>Scolopax minor</i>	Bécasse d'Amérique	NA <sup>b</sup>	LC
Charadriiformes	Scolopacidae	<i>Tringa flavipes</i>	Petit Chevalier à pattes jaunes	NA <sup>b</sup>	LC
Charadriiformes	Scolopacidae	<i>Tringa melanoleuca</i>	Grand Chevalier à pattes jaunes	NA <sup>b</sup>	LC
Charadriiformes	Scolopacidae	<i>Tringa solitaria</i>	Chevalier solitaire	NA <sup>b</sup>	LC
Charadriiformes	Scolopacidae	<i>Tringa stagnatilis</i>	Chevalier stagnatile	NA <sup>b</sup>	LC
Charadriiformes	Scolopacidae	<i>Tryngites subruficollis</i>	Bécasseau rousset	NA <sup>b</sup>	NT
Charadriiformes	Scolopacidae	<i>Xenus cinereus</i>	Chevalier bargette	NA <sup>b</sup>	LC
Charadriiformes	Laridae	<i>Chroicocephalus philadelphia</i>	Mouette de Bonaparte	NA <sup>b</sup>	LC
Charadriiformes	Laridae	<i>Larus atricilla</i>	Mouette atricille	NA <sup>b</sup>	LC
Charadriiformes	Laridae	<i>Larus delawarensis</i>	Goéland à bec cerclé	NA <sup>b</sup>	LC
Charadriiformes	Laridae	<i>Larus glaucooides</i>	Goéland à ailes blanches	NA <sup>b</sup>	LC
Charadriiformes	Laridae	<i>Larus ichthyaetus</i>	Goéland ichthyaète	NA <sup>b</sup>	LC
Charadriiformes	Laridae	<i>Larus pipixcan</i>	Mouette de Franklin	NA <sup>b</sup>	LC
Charadriiformes	Laridae	<i>Larus smithsonianus</i>	Goéland d'Amérique	NA <sup>b</sup>	LC



# ■ La Liste rouge des espèces menacées en France

Ordre	Famille	Nom scientifique	Nom commun	Catégorie Liste rouge France	Catégorie Liste rouge mondiale
Charadriiformes	Laridae	<i>Onychoprion anaethetus</i>	Sterne bridée	NA <sup>b</sup>	LC
Charadriiformes	Laridae	<i>Onychoprion fuscatus</i>	Sterne fuligineuse	NA <sup>b</sup>	LC
Charadriiformes	Laridae	<i>Pagophila eburnea</i>	Mouette ivoire	NA <sup>b</sup>	NT
Charadriiformes	Laridae	<i>Rhodostethia rosea</i>	Mouette de Ross	NA <sup>b</sup>	LC
Charadriiformes	Laridae	<i>Sterna bengalensis</i>	Sterne voyageuse	NA <sup>b</sup>	LC
Charadriiformes	Laridae	<i>Sterna elegans</i>	Sterne élégante	NA <sup>b</sup>	NT
Charadriiformes	Laridae	<i>Sterna forsteri</i>	Sterne de Forster	NA <sup>b</sup>	LC
Charadriiformes	Laridae	<i>Sterna maxima</i>	Sterne royale	NA <sup>b</sup>	LC
Charadriiformes	Laridae	<i>Xema sabini</i>	Mouette de Sabine	NA <sup>b</sup>	LC
Charadriiformes	Alcidae	<i>Uria lomvia</i>	Guillemot de Brünnich	NA <sup>b</sup>	LC
Pteroclidiformes	Pteroclididae	<i>Syrrhaptes paradoxus</i>	Syrrhapte paradoxal	NA <sup>b</sup>	LC
Columbiformes	Columbidae	<i>Streptopelia orientalis</i>	Tourterelle orientale	NA <sup>b</sup>	LC
Cuculiformes	Cuculidae	<i>Coccyzus americanus</i>	Coulicou à bec jaune	NA <sup>b</sup>	LC
Strigiformes	Strigidae	<i>Bubo scandiacus</i>	Harfang des neiges	NA <sup>b</sup>	LC
Strigiformes	Strigidae	<i>Surnia ulula</i>	Chouette épervière	NA <sup>b</sup>	LC
Caprimulgiformes	Caprimulgidae	<i>Caprimulgus ruficollis</i>	Engoulevent à collier roux	NA <sup>b</sup>	LC
Caprimulgiformes	Caprimulgidae	<i>Chordeiles minor</i>	Engoulevent d'Amérique	NA <sup>b</sup>	LC
Caprimulgiformes	Apodidae	<i>Apus affinis</i>	Martinet des maisons	NA <sup>b</sup>	LC
Caprimulgiformes	Apodidae	<i>Chaetura pelagica</i>	Martinet ramoneur	NA <sup>b</sup>	NT
Coraciiformes	Meropidae	<i>Merops persicus</i>	Guêpier de Perse	NA <sup>b</sup>	LC
Passeriformes	Alaudidae	<i>Calandrella rufescens</i>	Alouette pispolette	NA <sup>b</sup>	LC
Passeriformes	Alaudidae	<i>Chersophilus duponti</i>	Sirli de Dupont	NA <sup>b</sup>	NT
Passeriformes	Hirundinidae	<i>Petrochelidon pyrrhonota</i>	Hirondelle à front blanc	NA <sup>b</sup>	LC
Passeriformes	Hirundinidae	<i>Riparia paludicola</i>	Hirondelle paludicole	NA <sup>b</sup>	LC
Passeriformes	Motacillidae	<i>Anthus godlewskii</i>	Pipit de Godlewski	NA <sup>b</sup>	LC
Passeriformes	Motacillidae	<i>Anthus gustavi</i>	Pipit de la Petchora	NA <sup>b</sup>	LC
Passeriformes	Motacillidae	<i>Anthus hodgsoni</i>	Pipit à dos olive	NA <sup>b</sup>	LC
Passeriformes	Motacillidae	<i>Anthus richardi</i>	Pipit de Richard	NA <sup>b</sup>	LC
Passeriformes	Motacillidae	<i>Anthus rubescens</i>	Pipit farlousane	NA <sup>b</sup>	LC
Passeriformes	Motacillidae	<i>Motacilla citreola</i>	Bergeronnette citrine	NA <sup>b</sup>	LC
Passeriformes	Bombycillidae	<i>Bombycilla garrulus</i>	Jaseur boréal	NA <sup>b</sup>	LC
Passeriformes	Prunellidae	<i>Prunella atrogularis</i>	Accenteur à gorge noire	NA <sup>b</sup>	LC
Passeriformes	Muscicapidae	<i>Ficedula parva</i>	Gobemouche nain	NA <sup>b</sup>	LC
Passeriformes	Muscicapidae	<i>Ficedula semitorquata</i>	Gobemouche à demi-collier	NA <sup>b</sup>	LC
Passeriformes	Muscicapidae	<i>Luscinia luscinia</i>	Rossignol progné	NA <sup>b</sup>	LC
Passeriformes	Muscicapidae	<i>Oenanthe deserti</i>	Traquet du désert	NA <sup>b</sup>	LC
Passeriformes	Muscicapidae	<i>Oenanthe isabellina</i>	Traquet isabelle	NA <sup>b</sup>	LC
Passeriformes	Muscicapidae	<i>Oenanthe leucopyga</i>	Traquet à tête blanche	NA <sup>b</sup>	LC
Passeriformes	Muscicapidae	<i>Oenanthe pleschanka</i>	Traquet pie	NA <sup>b</sup>	LC
Passeriformes	Turdidae	<i>Catharus minimus</i>	Grive à joues grises	NA <sup>b</sup>	LC
Passeriformes	Turdidae	<i>Catharus ustulatus</i>	Grive à dos olive	NA <sup>b</sup>	LC
Passeriformes	Turdidae	<i>Cercotrichas galactotes</i>	Agrobate roux	NA <sup>b</sup>	LC
Passeriformes	Turdidae	<i>Tarsiger cyanurus</i>	Robin à flancs roux	NA <sup>b</sup>	LC
Passeriformes	Turdidae	<i>Turdus eunomus</i>	Grive à ailes rousses	NA <sup>b</sup>	NE <sup>2</sup>
Passeriformes	Turdidae	<i>Turdus naumanni</i>	Grive de Naumann	NA <sup>b</sup>	NE <sup>1</sup>
Passeriformes	Turdidae	<i>Turdus obscurus</i>	Grive obscure	NA <sup>b</sup>	LC
Passeriformes	Turdidae	<i>Turdus ruficollis</i>	Grive à gorge rousse	NA <sup>b</sup>	NE <sup>1</sup>
Passeriformes	Turdidae	<i>Zoothera dauma</i>	Grive dorée	NA <sup>b</sup>	LC
Passeriformes	Turdidae	<i>Zoothera sibirica</i>	Grive de Sibérie	NA <sup>b</sup>	LC
Passeriformes	Locustellidae	<i>Locustella certhiola</i>	Locustelle de Pallas	NA <sup>b</sup>	LC
Passeriformes	Locustellidae	<i>Locustella fasciolata</i>	Locustelle fasciée	NA <sup>b</sup>	LC
Passeriformes	Locustellidae	<i>Locustella fluviatilis</i>	Locustelle fluviatile	NA <sup>b</sup>	LC

# ■ Oiseaux de France métropolitaine

Ordre	Famille	Nom scientifique	Nom commun	Catégorie Liste rouge France	Catégorie Liste rouge mondiale
Passeriformes	Locustellidae	<i>Locustella lanceolata</i>	Locustelle lancéolée	NA <sup>b</sup>	LC
Passeriformes	Acrocephalidae	<i>Acrocephalus agricola</i>	Rousserolle isabelle	NA <sup>b</sup>	LC
Passeriformes	Acrocephalidae	<i>Acrocephalus dumetorum</i>	Rousserolle des buissons	NA <sup>b</sup>	LC
Passeriformes	Acrocephalidae	<i>Hippolais caligata</i>	Hypolaïs bottée	NA <sup>b</sup>	LC
Passeriformes	Acrocephalidae	<i>Hippolais opaca</i>	Hypolaïs obscure	NA <sup>b</sup>	LC
Passeriformes	Acrocephalidae	<i>Hippolais pallida</i>	Hypolaïs pâle	NA <sup>b</sup>	LC
Passeriformes	Acrocephalidae	<i>Hippolais rama</i>	Hypolaïs rama	NA <sup>b</sup>	LC
Passeriformes	Sylviidae	<i>Sylvia deserti</i>	Fauvette du désert	NA <sup>b</sup>	NE <sup>2</sup>
Passeriformes	Sylviidae	<i>Sylvia nana</i>	Fauvette naine	NA <sup>b</sup>	NE <sup>1</sup>
Passeriformes	Sylviidae	<i>Sylvia nisoria</i>	Fauvette épervière	NA <sup>b</sup>	LC
Passeriformes	Sylviidae	<i>Sylvia rueppelli</i>	Fauvette masquée	NA <sup>b</sup>	LC
Passeriformes	Phylloscopidae	<i>Phylloscopus borealis</i>	Pouillot boréal	NA <sup>b</sup>	LC
Passeriformes	Phylloscopidae	<i>Phylloscopus fuscatus</i>	Pouillot brun	NA <sup>b</sup>	LC
Passeriformes	Phylloscopidae	<i>Phylloscopus humei</i>	Pouillot de Hume	NA <sup>b</sup>	LC
Passeriformes	Phylloscopidae	<i>Phylloscopus inornatus</i>	Pouillot à grands sourcils	NA <sup>b</sup>	LC
Passeriformes	Phylloscopidae	<i>Phylloscopus nitidus</i>	Pouillot du Caucase	NA <sup>b</sup>	NE <sup>2</sup>
Passeriformes	Phylloscopidae	<i>Phylloscopus orientalis</i>	Pouillot oriental	NA <sup>b</sup>	NE <sup>2</sup>
Passeriformes	Phylloscopidae	<i>Phylloscopus plumbeitarsus</i>	Pouillot à pattes sombres	NA <sup>b</sup>	NE <sup>2</sup>
Passeriformes	Phylloscopidae	<i>Phylloscopus proregulus</i>	Pouillot de Pallas	NA <sup>b</sup>	LC
Passeriformes	Phylloscopidae	<i>Phylloscopus schwarzi</i>	Pouillot de Schwarz	NA <sup>b</sup>	LC
Passeriformes	Phylloscopidae	<i>Phylloscopus trochiloides</i>	Pouillot verdâtre	NA <sup>b</sup>	NE <sup>1</sup>
Passeriformes	Paridae	<i>Cyanistes cyanus</i>	Mésange azurée	NA <sup>b</sup>	LC
Passeriformes	Laniidae	<i>Lanius cristatus</i>	Pie-grièche brune	NA <sup>b</sup>	LC
Passeriformes	Laniidae	<i>Lanius isabellinus</i>	Pie-grièche isabelle	NA <sup>b</sup>	LC
Passeriformes	Laniidae	<i>Lanius nubicus</i>	Pie-grièche masquée	NA <sup>b</sup>	LC
Passeriformes	Corvidae	<i>Corvus dauuricus</i>	Choucas de Daourie	NA <sup>b</sup>	LC
Passeriformes	Sturnidae	<i>Sturnus roseus</i>	Martin roselin	NA <sup>b</sup>	LC
Passeriformes	Vireonidae	<i>Vireo olivaceus</i>	Viréo à œil rouge	NA <sup>b</sup>	LC
Passeriformes	Fringillidae	<i>Bucanetes githagineus</i>	Roselin githagine	NA <sup>b</sup>	LC
Passeriformes	Fringillidae	<i>Carduelis hornemanni</i>	Sizerin blanchâtre	NA <sup>b</sup>	NE <sup>2</sup>
Passeriformes	Fringillidae	<i>Loxia leucoptera</i>	Bec-croisé bifascié	NA <sup>b</sup>	LC
Passeriformes	Fringillidae	<i>Loxia pytyopsittacus</i>	Bec-croisé perroquet	NA <sup>b</sup>	LC
Passeriformes	Fringillidae	<i>Pinicola enucleator</i>	Durbec des sapins	NA <sup>b</sup>	LC
Passeriformes	Parulidae	<i>Dendroica striata</i>	Paruline rayée	NA <sup>b</sup>	LC
Passeriformes	Parulidae	<i>Parula americana</i>	Paruline à collier	NA <sup>b</sup>	LC
Passeriformes	Parulidae	<i>Seiurus noveboracensis</i>	Paruline des ruisseaux	NA <sup>b</sup>	LC
Passeriformes	Parulidae	<i>Setophaga ruticilla</i>	Paruline flamboyante	NA <sup>b</sup>	LC
Passeriformes	Thraupidae	<i>Piranga olivacea</i>	Tangara écarlate	NA <sup>b</sup>	LC
Passeriformes	Emberizidae	<i>Emberiza aureola</i>	Bruant auréole	NA <sup>b</sup>	EN
Passeriformes	Emberizidae	<i>Emberiza bruniceps</i>	Bruant à tête rousse	NA <sup>b</sup>	LC
Passeriformes	Emberizidae	<i>Emberiza caesia</i>	Bruant cendrillard	NA <sup>b</sup>	LC
Passeriformes	Emberizidae	<i>Emberiza chrysophrys</i>	Bruant à sourcils jaunes	NA <sup>b</sup>	LC
Passeriformes	Emberizidae	<i>Emberiza leucocephalos</i>	Bruant à calotte blanche	NA <sup>b</sup>	LC
Passeriformes	Emberizidae	<i>Emberiza pusilla</i>	Bruant nain	NA <sup>b</sup>	LC
Passeriformes	Emberizidae	<i>Emberiza rustica</i>	Bruant rustique	NA <sup>b</sup>	LC
Passeriformes	Emberizidae	<i>Emberiza rutila</i>	Bruant roux	NA <sup>b</sup>	LC
Passeriformes	Emberizidae	<i>Emberiza spodocephala</i>	Bruant masqué	NA <sup>b</sup>	LC
Passeriformes	Emberizidae	<i>Pheucticus ludovicianus</i>	Cardinal à poitrine rose	NA <sup>b</sup>	LC
Passeriformes	Emberizidae	<i>Zonotrichia albicollis</i>	Bruant à gorge blanche	NA <sup>b</sup>	LC
Passeriformes	Emberizidae	<i>Zonotrichia leucophrys</i>	Bruant à couronne blanche	NA <sup>b</sup>	LC
Passeriformes	Icteridae	<i>Dolichonyx oryzivorus</i>	Goglu des prés	NA <sup>b</sup>	LC

# ■ La Liste rouge des espèces menacées en France

## Liste des sous-espèces ou populations ayant fait l'objet d'une évaluation particulière

Ordre	Nom scientifique	Sous-espèce ou population	Nom commun	Catégorie Liste rouge France		
				Nicheur	Hivernant	De passage
Anseriformes	<i>Anser fabalis</i>	<i>Ssp. fabalis</i>	Oie de taïga		RE	
Anseriformes	<i>Anser fabalis</i>	<i>Ssp. rossicus</i>	Oie de toundra		VU	NA <sup>b</sup>
Anseriformes	<i>Branta bernicla</i>	<i>Ssp. bernicla</i>	Bernache cravant		LC	
Anseriformes	<i>Branta bernicla</i>	<i>Ssp. hrota</i>	Bernache à ventre pâle		VU	
Anseriformes	<i>Branta bernicla</i>	<i>Ssp. nigricans</i>	Bernache du Pacifique		NA <sup>c</sup>	
Galliformes	<i>Lagopus muta</i>	<i>Ssp. helvetica</i>	Lagopède alpin (Alpes)	NT	↘	
Galliformes	<i>Lagopus muta</i>	<i>Ssp. pyrenaica</i>	Lagopède alpin (Pyrénées)	NT	↘	
Galliformes	<i>Perdix perdix</i>	<i>Ssp. hispaniensis</i>	Perdrix grise des Pyrénées, Perdrix grise de montagne	NT	?	
Galliformes	<i>Perdix perdix</i>	<i>Ssp. perdix</i>	Perdrix grise de plaine	LC	↘	
Galliformes	<i>Tetrao urogallus</i>	<i>Ssp. aquitanicus</i>	Grand Tétrás (Pyrénées)	VU	→	
Galliformes	<i>Tetrao urogallus</i>	<i>Ssp. urogallus</i>	Grand Tétrás (Vosges, Jura, Cévennes)	EN	↘	
Procellariiformes	<i>Hydrobates pelagicus</i>	<i>Ssp. melitensis</i>	Océanite tempête, Pétrel tempête	CR	?	
Procellariiformes	<i>Hydrobates pelagicus</i>	<i>Ssp. pelagicus</i>	Océanite tempête, Pétrel tempête	VU	?	
Accipitriformes	<i>Accipiter gentilis</i>	<i>Ssp. arrigonii</i>	Autour des palombes	EN	?	
Otidiformes	<i>Tetrax tetrax</i>	Pop. centre-ouest	Outarde canepetière	CR	↘	
Otidiformes	<i>Tetrax tetrax</i>	Pop. méditerranéenne	Outarde canepetière	LC	↗	
Charadriiformes	<i>Calidris canutus</i>	<i>Ssp. canutus</i>	Bécasseau maubèche			DD
Charadriiformes	<i>Calidris canutus</i>	<i>Ssp. islandica</i>	Bécasseau maubèche d'Islande		NT	
Charadriiformes	<i>Limosa limosa</i>	<i>Ssp. islandica</i>	Barge à queue noire d'Islande		NT	
Charadriiformes	<i>Limosa limosa</i>	<i>Ssp. limosa</i>	Barge à queue noire	VU	→	VU
Passeriformes	<i>Muscicapa striata</i>	<i>Ssp. tyrrhenica</i>	Gobemouche gris (Corse)	DD	?	
Passeriformes	<i>Lanius senator</i>	<i>Ssp. badius</i>	Pie-grièche à tête rousse (Corse)	NT	↘	
Passeriformes	<i>Emberiza schoeniclus</i>	<i>Ssp. witherbyi</i>	Bruant des roseaux (Méditerranée)	EN	↘	



■ Grand Tétrás (*Tetrao urogallus*), espèce "Vulnérable" en France, dont la sous-espèce *urogallus* (ci-dessus) est classée "En danger"  
© Bernard Bougeard

# ■ Oiseaux de France métropolitaine



■ Vautour moine (*Aegypius monachus*), une espèce "En danger" en France © Bruno Berthemy

## Les catégories UICN pour la Liste rouge

**RE** : Espèce disparue de France métropolitaine

### Espèces menacées de disparition en France métropolitaine

**CR** : En danger critique

**EN** : En danger

**VU** : Vulnérable

### Tendance d'évolution des populations

↗ : En augmentation

↘ : En diminution

→ : Stable

? : Inconnue

### Autres catégories :

**NT** : Quasi menacée (espèce proche du seuil des espèces menacées ou qui pourrait être menacée si des mesures de conservation spécifiques n'étaient pas prises)

**LC** : Préoccupation mineure (espèce pour laquelle le risque de disparition de France métropolitaine est faible)

**DD** : Données insuffisantes (espèce pour laquelle l'évaluation n'a pas pu être réalisée faute de données suffisantes)

**NA** : Non applicable (espèce non soumise à évaluation car (a) introduite après l'année 1500, (b) présente de manière occasionnelle ou marginale et non observée chaque année en métropole, (c) régulièrement présente en métropole en hivernage ou en passage mais ne remplissant pas les critères d'une présence significative, ou (d) régulièrement présente en métropole en hivernage ou en passage mais pour laquelle le manque de données disponibles ne permet pas de confirmer que les critères d'une présence significative sont remplis)

**NE** : Non évaluée (car (1) espèce présente dans la Liste rouge mondiale mais sous un autre périmètre taxonomique, (2) espèce non confrontée aux critères de la Liste rouge mondiale)



