

# Programme de restauration de mares de Caux Seine agglo

Mercredi 1<sup>er</sup> juillet  
2026



# SOMMAIRE

1. Présentation du territoire
2. Genèse du projet
3. Financements et gouvernance
4. Résultats
5. Perspectives



# 1. Présentation du territoire





- 50 communes
- 78 006 habitants
- 58 000 hectares

**CSA en chiffres:**  
 ▶ 50 communes  
 ▶ 575 km<sup>2</sup>  
 ▶ 79 243 habitants \*

**Légende**  
 — Réseau autoroutier  
 — Réseau viarie principal  
 — Limites communales  
 — La Seine

2 km



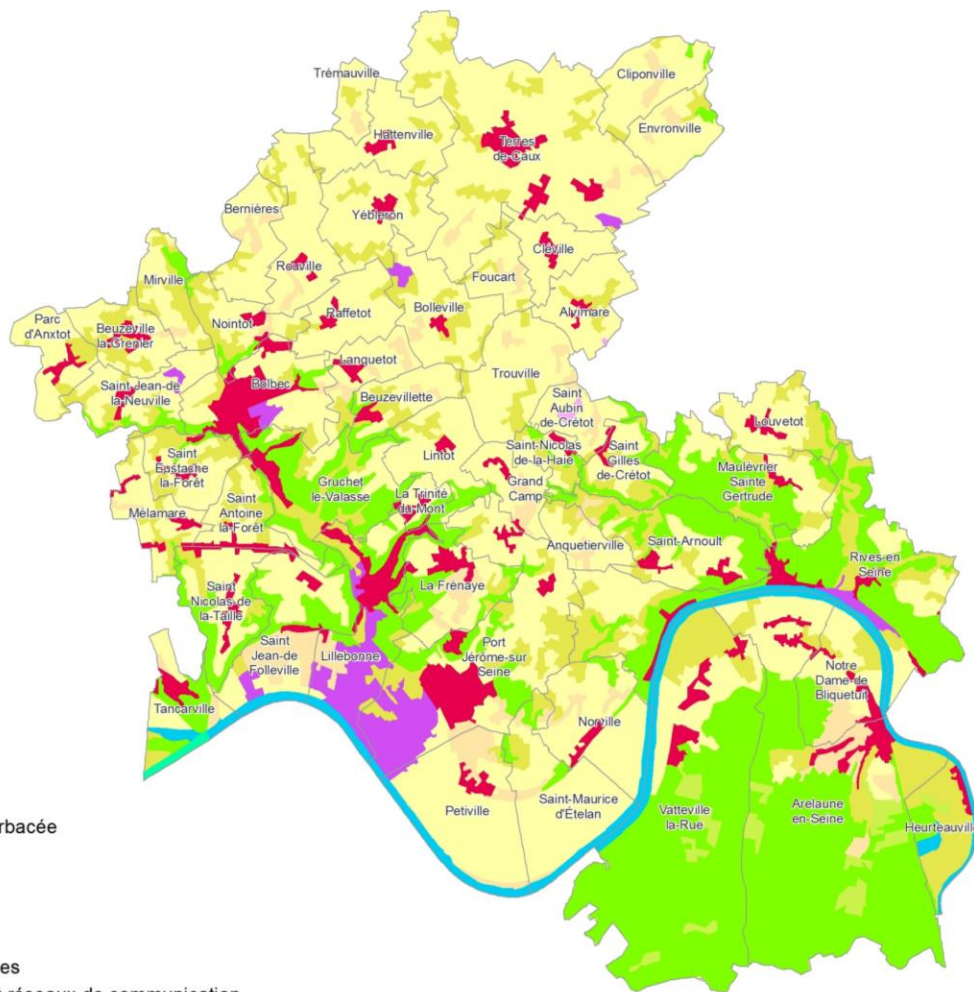
RÉGION NORMANDIE



Cofinancé par l'Union européenne



\* Population totale, légale des communes en vigueur au 1er janvier 2023 - INSEE.



**Légende**

- Limite communale
- Eaux maritimes
- Eaux continentales
- Milieux à végétation arbustive et/ou herbacée
- Forêts
- Zones agricoles hétérogènes
- Prairies
- Terres arables
- Espaces verts artificialisés, non agricoles
- Zones industrielles ou commerciales et réseaux de communication
- Zones urbanisées

- 64,5 % de terres agricoles
- 24,5% de forêt et milieux semi naturels
- 8,5 % de terres artificialisées
- 2,5% de surfaces en eau

# 2. Genèse du projet



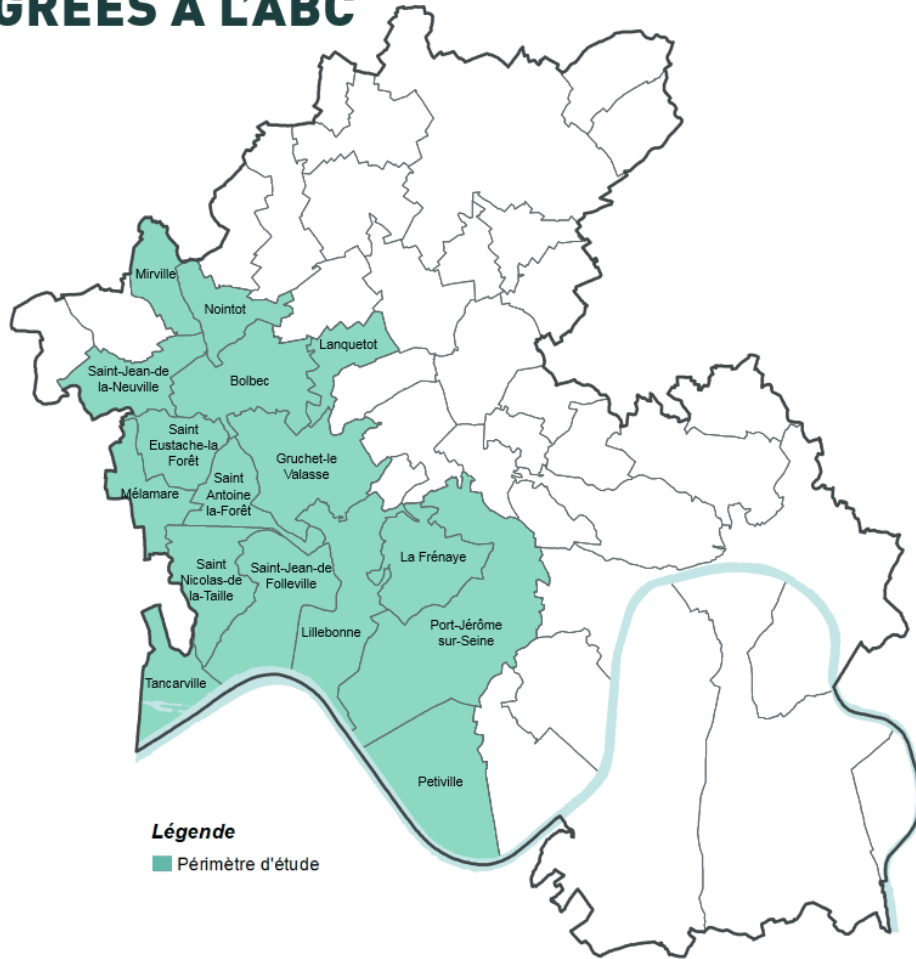
RÉGION  
NORMANDIE



Cofinancé par  
l'Union européenne



## 16 COMMUNES DE L'INTERCOMMUNALITÉ INTÉGRÉES À L'ABC



## Un Atlas de la Biodiversité Communale sur 16 communes (2021-2023)

- **CONNAITRE/ APPROFONDIR/ ACTUALISER** la connaissance de la biodiversité
- **INFORMER/SENSIBILISER** les acteurs à la préservation de la faune et de la flore locale : élus, citoyens, techniciens
- **ORIENTER LES POLITIQUES PUBLIQUES** de l'agglomération pour préserver et valoriser le patrimoine naturel



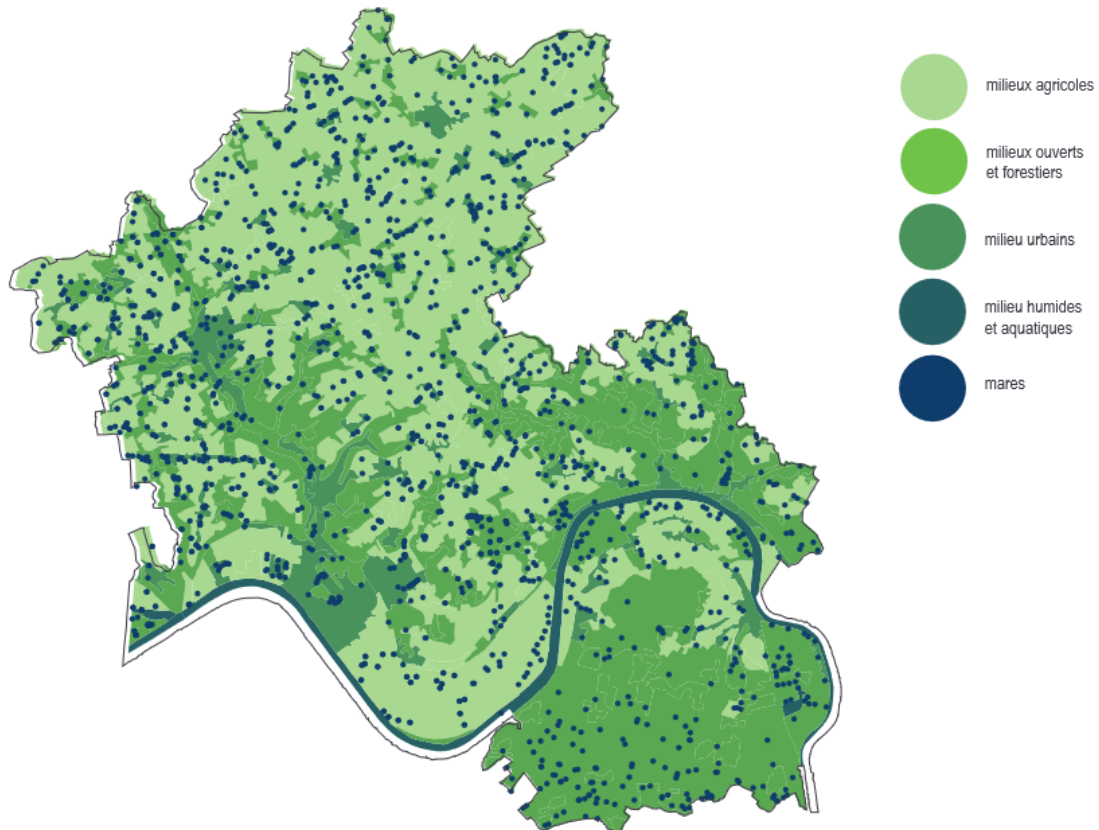
RÉGION  
NORMANDIE



Cofinancé par  
l'Union européenne









# Principaux résultats des inventaires



## 5 GROUPES TAXONOMIQUES ÉTUDIÉS (INSECTES, CHAUVÉ-SOURIS, AMPHIBIENS, OISEAUX, FLORE)

1066 espèces d'invertébrés identifiés, dont :

-  • 342 espèces de nuit observées  
874 observations, toutes techniques confondues
-  • 17 espèces de coléoptères aquatiques recensées, sur 4 mares  
• 45 espèces de coléoptères saproxyliques (vivants sur bois mort) recensées, via 2 pièges
-  • 13 espèces identifiées, sur 20 connues en Normandie  
27 édifices religieux prospectés
-  • 11 espèces observées, sur 19 espèces de Normandie  
136 observations
-  • 374 caractérisées (état de santé des mares)
-  117 espèces protégées répertoriées  
5 111 contacts – 50 points d'écoute (106 individus en moyenne par point d'écoute)

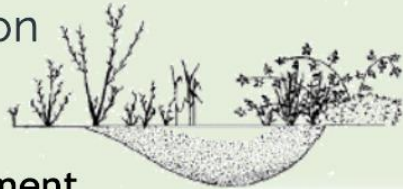


# Un état des mares préoccupant

Stades d'évolution

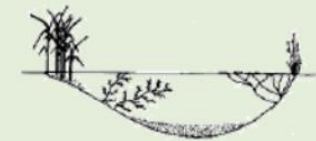
## Stade 4

La mare est quasiment comblée. Les ronces et saules la colonisent et/ou elle est très envasée)



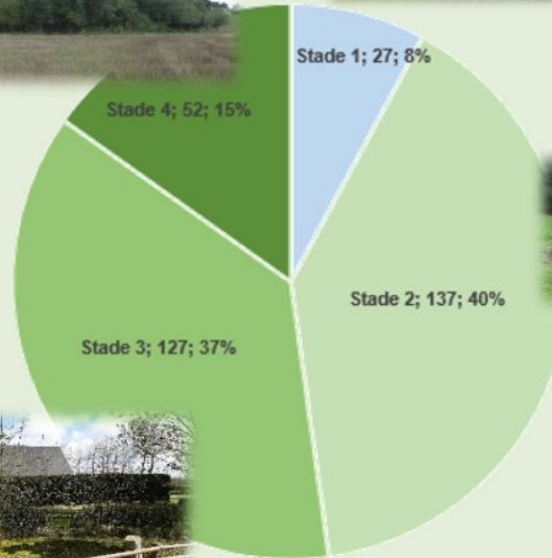
## Stade 1

Hélophytes et hydrophytes enracinés sont absentes ou commencent tout juste à s'implanter et/ou la mare n'est pas envasée



## Stade 2

Hélophytes et hydrophytes enracinés ont déjà colonisé une partie de la mare et/ou la mare est peu envasée



## Stade 3

Hélophytes et hydrophytes enracinés ont envahi la totalité de la mare et/ou la mare est partiellement envasée



RÉGION  
NORMANDIE



Cofinancé par  
l'Union européenne



# 3. Gouvernance et financement





## Programme de restauration des mares

- De 2024 à 2026 : **Restauration de 30 mares**, à raison de 10 mares par an entre 2024 et 2026,
- **Inventaires** avant travaux : Amphibiens, flore et parfois invertébrés
- **Période de travaux** : Entre le 1er septembre et le 15 décembre
- **Suivis** : Faune/flore (Amphibiens, flore, et parfois invertébrés) N+2 et N+5 après travaux





# Des partenaires financiers et techniques



- La **Région Normandie** : financement à 80 % du programme de restauration des mares.



- Le **Conservatoire d'Espaces Naturels de Normandie** : inventaires avant et après travaux, prise en charge des espèces exotiques envahissantes, formation, recensement et caractérisation des mares,



- Le **Conservatoire Botanique de Normandie** : inventaires avant et après travaux,

- **GRETIA** : Protocole ICOCAM et formation

- **MFR de Cauqueréaumont** : pérennisation des chantiers pédagogiques.

- **E'Caux Nature** : sélectionnée effectuer les travaux de restauration dans le cadre du marché public dédié.





## Le plan de restauration c'est aussi :

- Poursuite de l'inventaire et de la caractérisation des mares,
- Des animations pédagogiques,
- Des chantiers participatifs et scolaires,
- Conseils à la gestion et à la création de mares,
- Appui à la gestion des espèces exotiques envahissantes,
- Un guide d'entretien de la mare pour les habitants.



# Financement du programme

CATEGORIES ET POSTES DE DEPENSES	MONTANT PREVISIONNEL TOTAL
Travaux	105 000 €
Prestations intellectuelles (inventaires et communication)	45 000 €
Dépenses de personnel (1 ETP sur 42 mois et 1 apprenti)	139 388,34 €
Dépenses indirectes de fonctionnement	20 257,18 €
<b>TOTAL DES DÉPENSES PRÉVISIONNELLES ÉLIGIBLES</b>	<b>309 645,52 €</b>

FINANCEUR	MONTANT PROGRAMME	TAUX DE FINANCEMENT
FEDER	247 716,42 €	80 %
Autofinancement	61 929,10 €	20 %
<b>TOTAL DES RESSOURCES PRÉVISIONNELLES</b>	<b>309 645,52 €</b>	<b>100 %</b>



# 4. Résultats

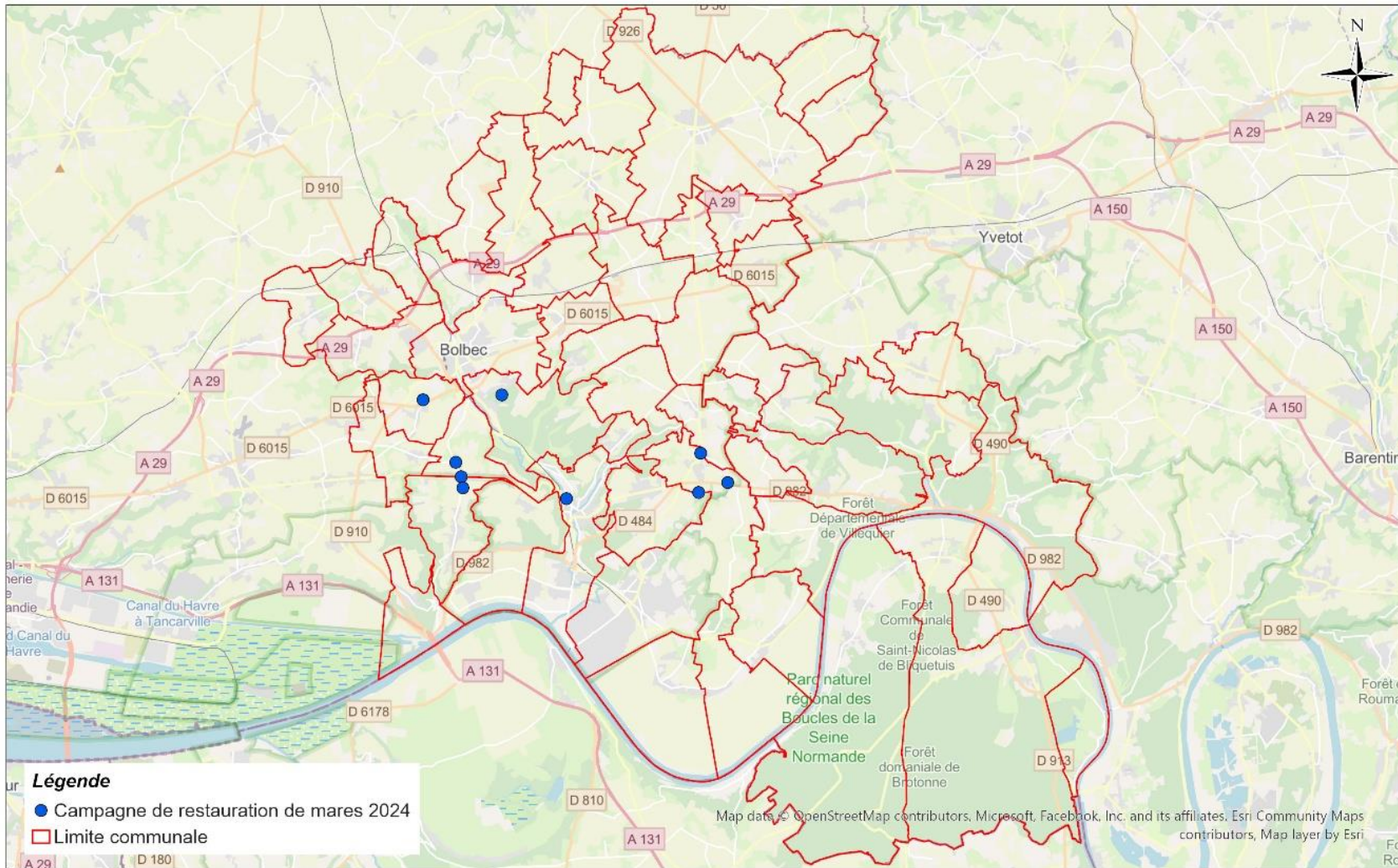


RÉGION  
NORMANDIE



Cofinancé par  
l'Union européenne





## En 2024, 9 mares restaurées réparties dans 6 communes

- 2 Mares communales
- 7 Mares privées



CARTOGRAPHIE DES MARES RESTAURÉES EN 2024

3 000  
Mètres

Direction transition écologique et de l'innovation territoriale  
Margot Collé  
© Caux Seine agglo  
Tous droits réservés  
Diffusion et reproduction interdites  
Date de réalisation: 04/12/2024

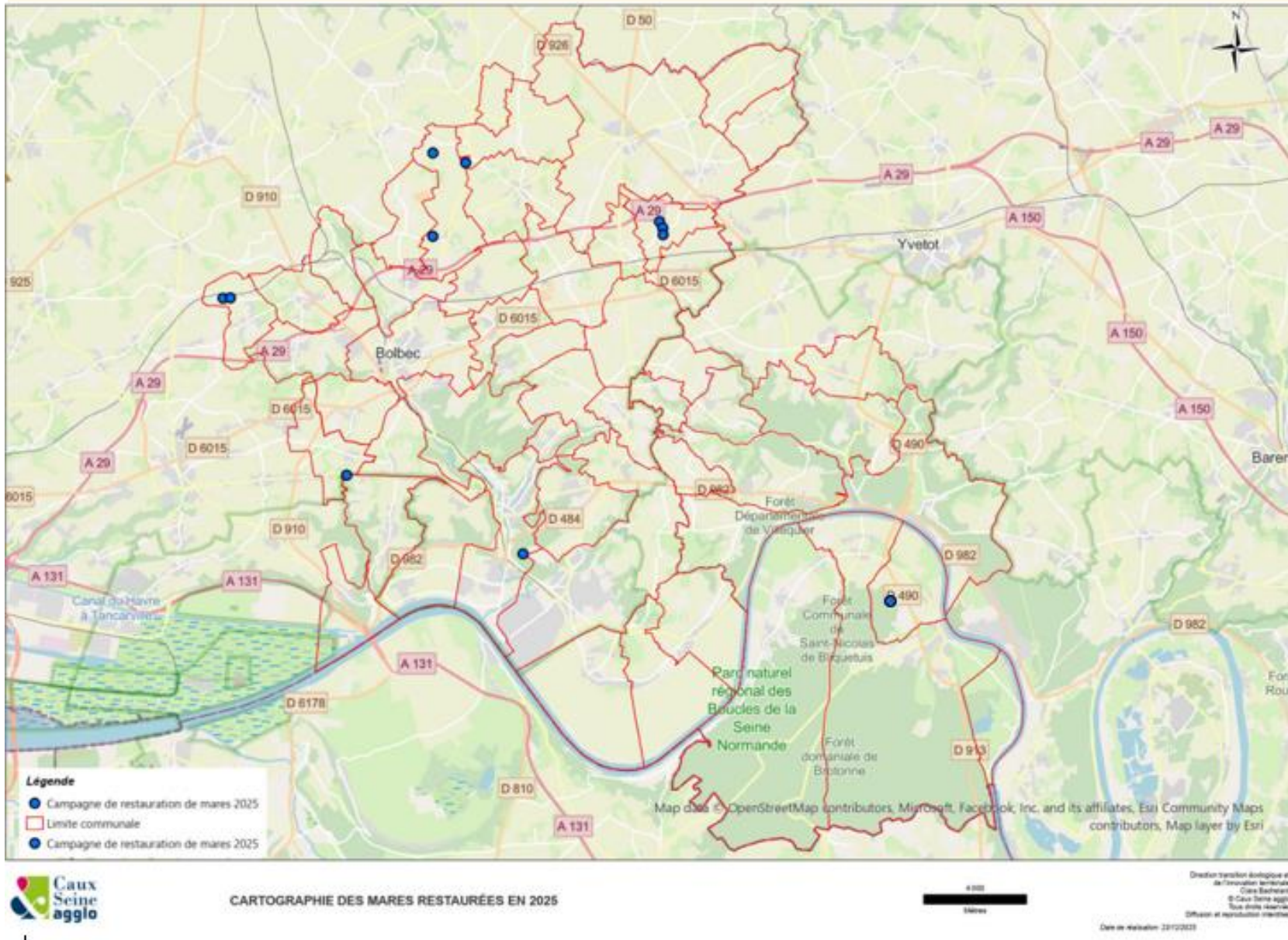


RÉGION  
NORMANDIE



Cofinancé par  
l'Union européenne





## En 2025, 11 mares restaurées réparties dans 6 communes

- 4 Mares communales
- 7 Mares privées



## Principaux travaux réalisés

- Curage et reprofilage des berges,
- Élimination des espèces végétales envahissantes identifiées sur plusieurs sites,
- Arrachage et exportation de la végétation,
- Curage et épandage des boues sur site,
- Installation de clôtures pour limiter l'impact du bétail sur certaines mares.



RÉGION  
NORMANDIE



Cofinancé par  
l'Union européenne



Caux  
Seine  
agglo



*Avant, pendant et après travaux à Rouville*



*Avant et après travaux à Rouville*





*Avant, pendant et après travaux à Notre-Dame-de-Bliquetuit*



*Avant et après travaux à Rouville*



REGION  
NORMANDIE



financé par  
l'Union européenne



# 5. Perspectives



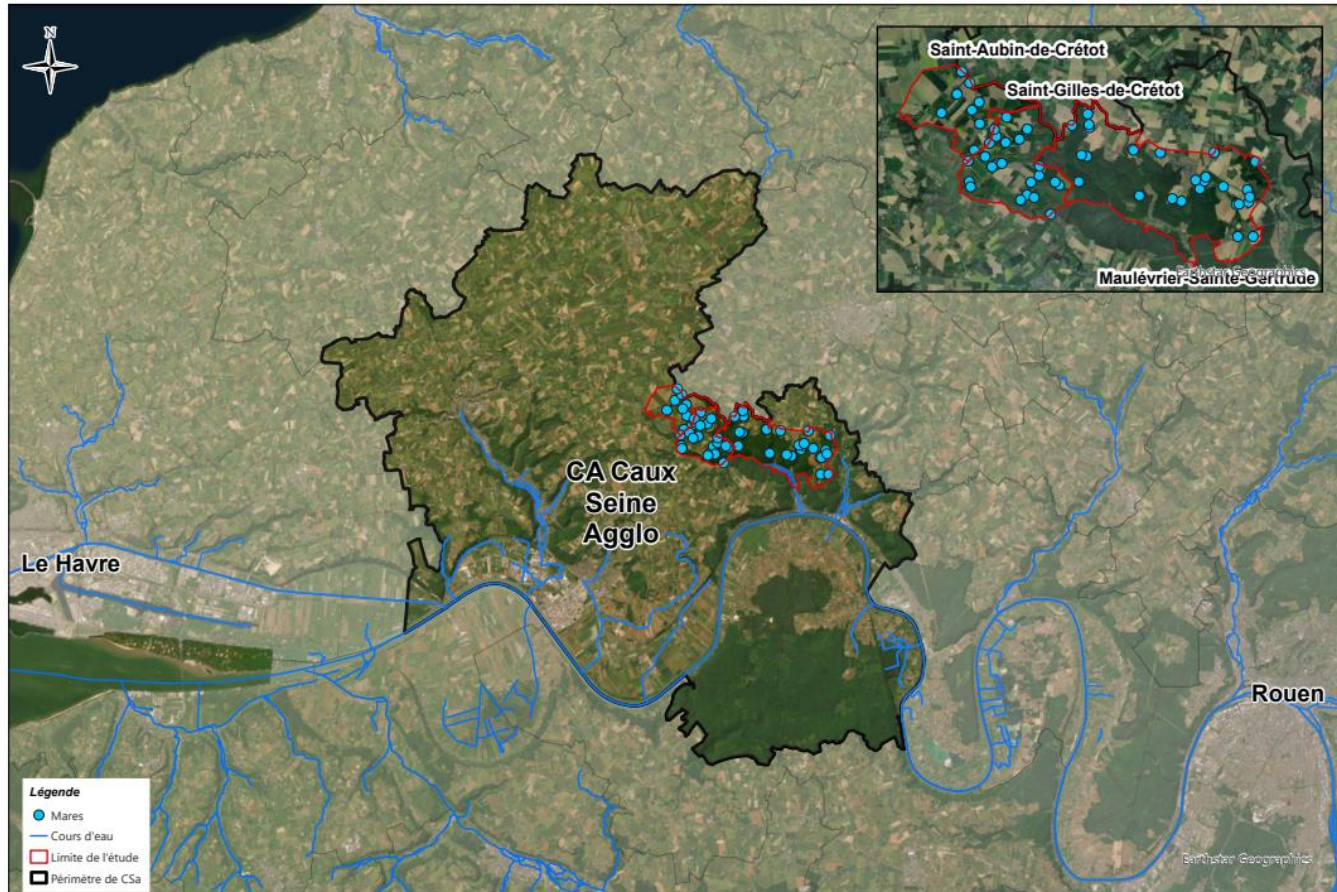
RÉGION  
NORMANDIE



Cofinancé par  
l'Union européenne



## Etude des réseaux de mares



CARTOGRAPHIE DU PÉRIMÈTRE DE L'ÉTUDE DES RÉSEAUX DE MARES SUR CAUX SEINE AGGLO

0 6000  
Mètres

Direction transition écologique et de l'innovation territoriale  
Clara Bachetani  
© Caux Seine Agglo  
Tous droits réservés  
Diffusion et reproduction interdites  
Date de réalisation : 27/02/2026

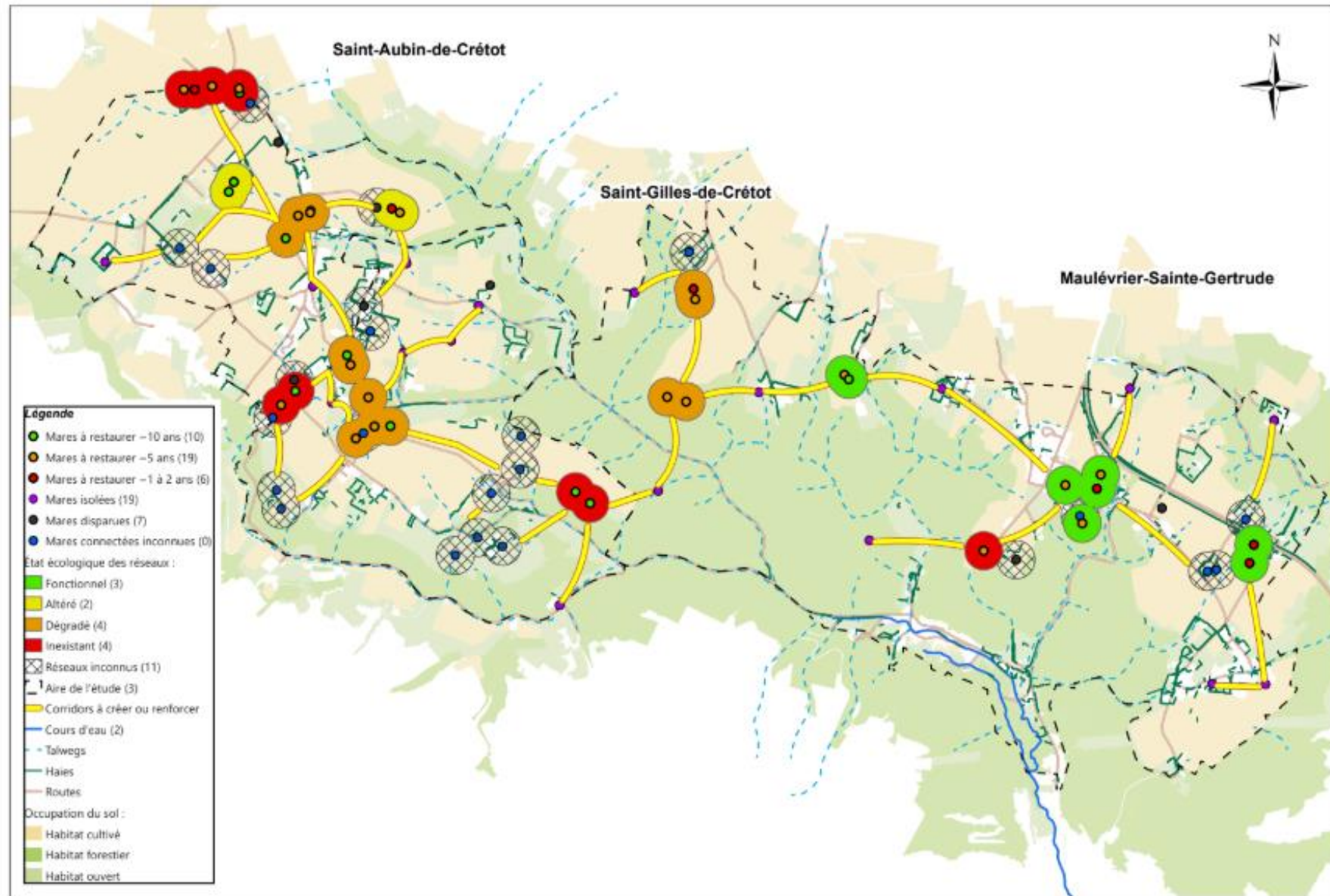
- Projet : étudier la connectivité des mares sur :
  - Maulévrier-Sainte-Gertrude,
  - Saint-Gilles-de-Crétot,
  - Saint-Aubin-de-Crétot.
- Objectif : Identifier la fonctionnalité des réseaux de mares.
- Mené en collaboration avec le Parc naturel régional des Boucles de la Seine normande



# 34 mares en réseaux analysées

13 réseaux de mares dont :

- 4 fonctionnels
- 2 altérés
- 4 dégradés
- 3 non fonctionnels



RÉGION  
NORMANDIE



Cofinancé par  
l'Union européenne



CARTOGRAPHIE DES CORRIDORS POTENTIELS DES RÉSEAUX DE MARES SUR TROIS COMMUNES DU TERRITOIRE



Direction territoriale d'écologie et  
de l'innovation territoriale  
Caux Seine agglo  
138 Avenue de la République - 76100 Caux  
Date de publication : 04/05/2024

# Merci de votre attention

Contact : [biodiversite@cauxseine.fr](mailto:biodiversite@cauxseine.fr)

