

# Politique biodiversité 2015-2020 de la Métropole Rouen Normandie

Mathias ADER –  
Directeur énergie environnement



Journée d'échanges

État-régions

Après la réforme du SRADDET  
et la loi Biodiversité :  
quelles coordinations pour  
la trame verte et bleue ?

le 21 septembre 2016

Auditorium de la Tour Séquoïa, Paris La Défense

DICOM/DGALN/SU/16/166/juin 2016



Ministère de l'Environnement, de l'Énergie et de la Mer

[www.developpement-durable.gouv.fr](http://www.developpement-durable.gouv.fr)





# Politique biodiversité 2015-2020 de la Métropole Rouen Normandie

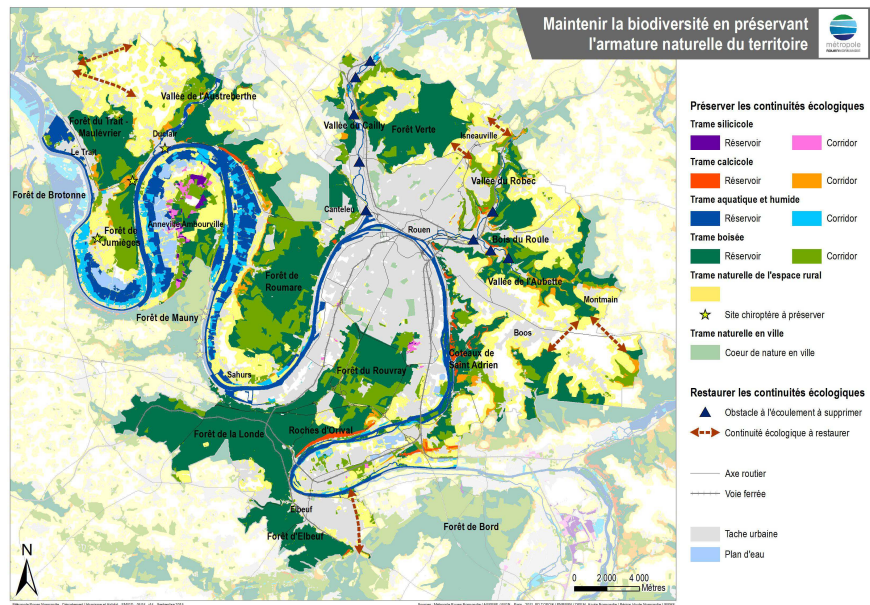
## Plan d'action en : 7 axes

### 1. Traduction règlementaire du SRCE dans les documents d'urbanisme de la Métropole SCOT et PLUi



**71 communes – 495 000 hab**  
**1/3 agricole et naturel ;**  
**1/3 forestier ; 1/3 urbain**

**Budget :**  
 Investist 2016-2020 : 3,4 M€  
 (2,2 M€ de recettes)  
 Fonctt 2015-2020 : 2,3 M€  
 (0,8 M€ de recettes)





## Politique biodiversité 2015-2020 de la Métropole Rouen Normandie

### 2. Protection, restauration et valorisation de la sous-trame aquatique et des zones humides

#### Gestion de zones humides par éco-pâturage en régie (190 ha) et par convention



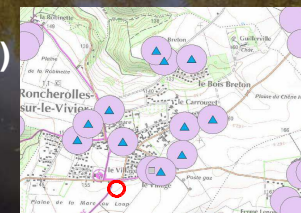
Partenaires : AESN (€) / PNR BSN / Conservatoire d'Espaces Naturels (CEN)

#### Programme Mares

- Recensement 950 mares/  
Caractérisation /  
Inventaires faune/flore
- Sensibilisation & accompa-  
gnement gratuit des  
propriétaires de mares
- Travaux de restauration des  
mares publiques communales

#### Partenaires

- AESN (60% €)
- Région (20% €)
- Université
- CEN
- PNR BSN





## Politique biodiversité 2015-2020 de la Métropole Rouen Normandie

### 3. Protection, restauration et valorisation de la sous-trame boisée et forestière (Charte forestière du Territoire)



#### Depuis 15 ans :

- Accueil du public
- Connaissance et restauration des milieux naturels forestiers remarquables
- Développement économique de la filière bois locale

**Partenaires : ONF / CD76 / 50aine acteurs**



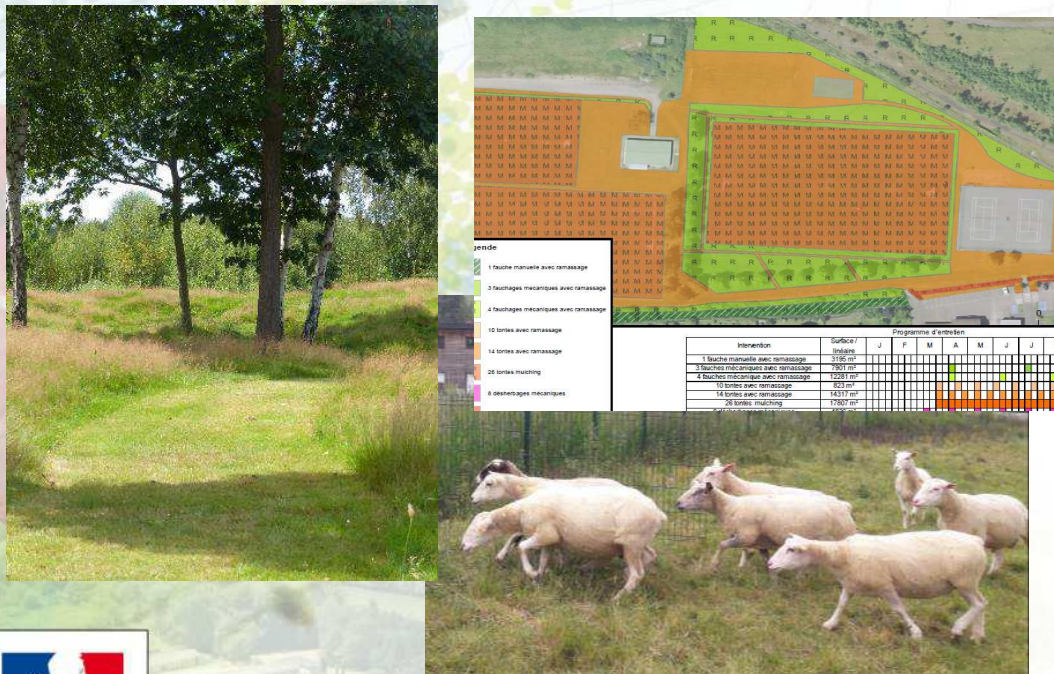
*Un label de reconnaissance  
nationale*





## Politique biodiversité 2015-2020 de la Métropole Rouen Normandie

### 4. Protection, restauration et valorisation de la nature en ville : mise en place d'une conception - gestion différenciée des espaces verts et engagement zéro phyto



- Démarche interne systématique
- Accompagnement des communes volontaires, des entreprises et des aménageurs
- Club des jardiniers

**Partenaires : AESN, FREDON**





# Politique biodiversité 2015-2020 de la Métropole Rouen Normandie

## 5. Conservation et valorisation de la biodiversité dans les milieux agricoles

### Découvrez ...

## Les plantes messicoles de la Métropole Rouen Normandie

**Qu'est-ce qu'une messicole ?**

Messicole = vient du latin messis = moisson, et colere = habiter. Il s'agit d'une plante annuelle qui pousse préférentiellement dans les cultures de céréales à paille d'hiver.

Les messicoles sont peu connues, très sensibles aux modifications de leur environnement, en particulier dans notre région, et présentent une forte valeur patrimoniale.

Elles sont à différencier des autres plantes sauvages des moissons, qui à l'inverse des messicoles, sont très compétitives, résistent bien aux pressions anthropiques (herbicides, engrais, labours profonds) et qui peuvent être problématiques pour l'agriculture (comme le Galium guttatum, les Melilotus, la Veronica de Pique, la Berne stérile...)

**D'où viennent-elles ?**

À l'origine, elles germaient sur le sol nu des milieux ouverts du pourtour méditerranéen, comme les pelouses sèches et arborées. Avec l'apparition de l'agriculture, il y a plus de 8 000 ans dans le « couloir fertile » de la Mésozoïc, elles ont trouvé dans les champs labourés des conditions de vie favorables. Au fil des siècles, les messicoles ont co-évolué, en ajustant leur cycle de vie sur celui des céréales d'hiver cultivées. Néanmoins en même temps que les céréales, les graminées messicoles se sont diffusées à travers l'Europe en suivant les migrations des populations. L'arrivée de l'agriculture et les échanges commerciaux. Les variétés sauvages de nos céréales d'aujourd'hui (Blé, Épeautre, Orge) sont également originaires de ces continents. Depuis le Néolithique jusqu'à nos jours les messicoles voyagent comme des passagers clandestins au sein des cultures européennes.



**Intérêts**

Les messicoles jouent un rôle fondamental pour la biodiversité et l'équilibre des agroécosystèmes agricoles. Elles jouent un rôle clé dans la régulation du sol, garantissent la « bonne santé » des sols : apport de nutriments aux plantes cultivées, aux insectes auxiliaires des cultures, aux oiseaux (grainivores). Elles présentent de nombreuses propriétés alimentaires ou pharmaceutiques (médecine pour le Coquelicot, cicatrisante pour la Souci, ophtalmique pour le Bleuet...) encore en usage de nos jours.

**Des moins rares...**



**... au plus menacées...**



**... à quelques disparus.**



**« Un patrimoine exceptionnel en voie de disparition »**

**Patrimoine naturel**

Historiquement, 70 messicoles ont été observées sur le territoire de la Métropole, mais aujourd'hui - 38 sont disparues (3), et 21 des restantes sont rares (9). Comme partout en France, les messicoles ont commencé à régresser dans les années 1950, puis ont chuté dans les années 1970, avec l'intensification des pratiques culturales. Toutes les pratiques agricoles ne sont pas néfastes aux messicoles, au contraire, mais certaines ont eu un effet négatif sur leur développement : labours profonds, augmentation de l'épandage d'herbicides, et de fertilisation minérale, désherbage des semailles, déboussaillage précoce, implantation de semences libres et sélectives, augmentation de la taille des parcelles. L'extension de l'urbanisation sur les surfaces agricoles et l'implantation de jachères fleuries composées de plantes horticoles (qui entrent en compétition avec les plantes sauvages) sont également des facteurs de régression importants.

**Comment les préserver ?**

Compte tenu du lien étroit tissé entre les cultures et les messicoles, les agriculteurs ont un rôle majeur à jouer pour leur préservation. Il s'agit d'adapter les pratiques culturales sur l'ensemble de la période de vie des bandes en pléiades (labours superficiels, bœufs de la fertilisation, arrêt des traitements herbicides et insecticides, pour favoriser la pollinisation, implantation de céréales d'hiver dans les rotations...). D'autres mesures sont également à envisager : renforcement des jachères fleuries par l'implantation de plantes messicoles locales, parcelles conservatoires pour les espèces les plus menacées, réintroduction des espèces disparues.

**Patrimoine culturel**

Les messicoles sont ancrées dans notre culture populaire. Leur représentativité sur les objets du quotidien (tissus, linge, faïence...), leur résonance dans les paroles et chansons populaires en attestent. Elles ont été immortalisées par de nombreux artistes et tout particulièrement les impressionnistes (les Coquelicots, G. Moret, 1873).

Le Grand épeautre, le plus ancien des messicoles, est aussi celle qui mesure le mieux nos herbes. Il possède de nombreuses vertus médicinales (pour le toux, l'asthme, l'insomnie) et culinaires. Son nom latin *Paspalum spretum* « spretum » en latin, de pré qui en le mélangeant apporte à la braille des épis pour faciliter leur semenc. Il est présent en petites populations dans les villages et prairies de France et surtout plus de 100 ans par ses caractéristiques pour l'équilibre écosystémique.

**« Témoins vivants de l'histoire de l'agriculture en Europe »**





- Programme Messicoles
- Gestion et valorisation des haies

**Partenaires : CBNBI, CEN, CD27, Chambre Agriculture 76**



## Politique biodiversité 2015-2020 de la Métropole Rouen Normandie

### 6. Protection, restauration et valorisation des milieux silicicoles des terrasses alluviales de la Seine :

- Acquisition en 2016 de 110 ha pour y engager un action de restauration écologique (gestion par pâturage extensif engagée sur 220 ha)
- Mise en place du principe « Eviter Réduire Compenser » pour la prise en compte des enjeux écologiques dans les projets d'aménagement de la Métropole

Périmètres agricoles et forestiers du site des Terres du Vieux Moulin



**Partenaires :** Financiers : FEDER 26%, Région 25%, AESN 15%  
Techniques , PNR BSN, CEN, CBNBI, SAFER, Groupement Régional des Agriculture Bio

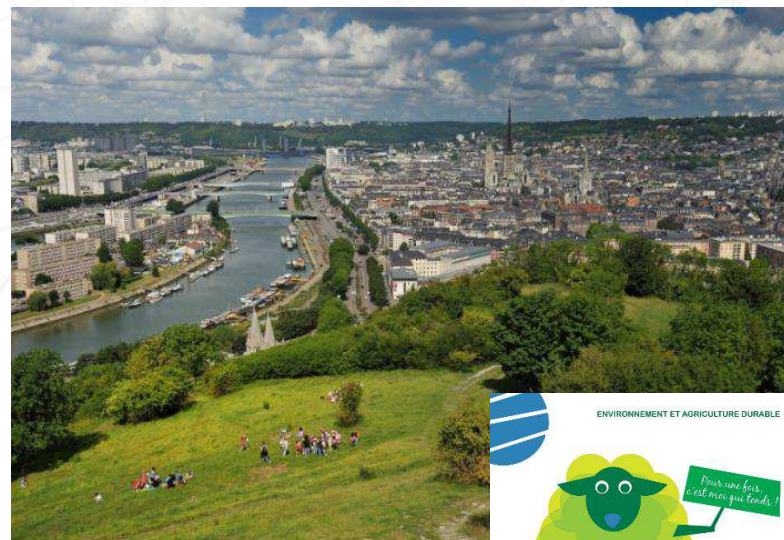


## Politique biodiversité 2015-2020 de la Métropole Rouen Normandie

### 7. Protection, restauration et valorisation des pelouses calcicoles des coteaux de la Seine :

- Diagnostic écologiques, rédaction de notices de gestion, chantiers de restauration écologique
- Mise en place d'une stratégie foncière et d'une gestion par pâturage extensif des sites menacés de boisement

**Partenaires :** Financiers : FEDER 38%, CD 76 : 25%,  
Techniques : CEN, CBNBI, Chambre d'Agriculture





## Politique biodiversité 2015-2020 de la Métropole Rouen Normandie

### Conclusion

- **La Région : territoire de cohérence des dynamiques de connaissance** (l'Observatoire normand de la biodiversité) **et de préservation, indispensable aux actions locales.**
- **Le besoin de plans d'actions régionaux thématiques** : Plan régional d'actions coteaux; Plan régional d'actions mares, stratégie de conservation des espèces menacées...
- Choix de la Métropole de **s'appuyer sur des associations agréées** disposant de conseils scientifiques : Conservatoire Botanique National de Bailleul, Conservatoire Régional d'Espaces Naturel, **acteurs fragiles nécessitant un soutien...régional...**
- Un **besoin de financement régional** notamment dans les phases d'expérimentation...

### Contact :

**Direction Energie Environnement**

Mathias ADER : 02 32 76 84 71

[Mathias.ader@metropole-rouen-normandie.fr](mailto:Mathias.ader@metropole-rouen-normandie.fr)